



La saison estivale 2022 dans les campings de Gironde



— Gironde Tourisme —

Immeuble Gironde - 1 et 4 Terrasse du 8 mai 45 - CS 92015 - 33076 Bordeaux Cedex
Tél. +33 5 56 52 61 40 / Courriel : contact@gironde-tourisme.com / Site : www.gironde-tourisme.fr

Une très bonne saison, hormis sur le Bassin d’Arcachon fortement impacté par les incendies

En 2022, les campings de Gironde enregistrent 5,14 millions de nuitées entre avril et septembre, soit une baisse de 2,2% par rapport à la saison 2019.

Si la fréquentation dépasse son niveau d’avant-crise sur le littoral du Médoc (+2,9%), territoire qui enregistre près des deux tiers des nuitées départementales en camping, et encore plus dans l’intérieur du département (+10,3%), elle est par contre inférieure sur le Bassin d’Arcachon (-15%), plombée par les incendies du coeur de saison.

Le recul de la fréquentation est uniquement lié à la clientèle résidente qui diminue fortement sur le Bassin d’Arcachon par rapport à 2019 (-18,5% de nuitées) et, dans une moindre mesure, en Médoc (-2,1%). La clientèle résidant en France a cependant été plus présente qu’en 2019 dans les campings de l’intérieur du département (+10,9% de nuitées).

En revanche, la fréquentation de la clientèle en provenance de l’étranger dépasse de 9% son niveau d’avant-crise, avec une hausse supérieure en Gironde à celles observées aux niveaux régional et national (+1,9% et +1,3%). La progression de la fréquentation des non-résidents concerne tous les territoires, en étant particulièrement notable sur le littoral du Médoc (+10,9% par rapport à la saison 2019 vs +1% sur le Bassin d’Arcachon et +8,9% dans l’intérieur du département). La hausse est particulièrement marquée pour la clientèle en provenance d’Allemagne (+16,2% par rapport à 2019), qui représente à elle seule 56% des nuitées non-résidentes de la saison.

Les taux d’occupation progressent sur tous les territoires, y compris sur le Bassin d’Arcachon où la diminution du nombre d’emplacements offerts, en grande partie due à l’incendie des 5 campings du Pyla, est supérieure à celle des emplacements occupés.

Faits saillants de la saison 2022 en camping

La fréquentation atteint 98% de son niveau d’avant-crise

Une fréquentation des résidents en baisse en raison des incendies (-7,2% par rapport à 2019)
mais un fort rebond des clientèles en provenance de l’étranger (+9%)

Une saison supérieure à celle de 2019 pour le littoral du Médoc (+2,9%)
et l’intérieur du département (+10,3%)

La fréquentation plombée par les incendies sur le Bassin d’Arcachon
(-15% par rapport à 2019)

Une saison bien commencée et bien terminée mais un coeur de saison qui pâtit des incendies

A la faveur d'un printemps au 3ème rang des printemps les plus chauds depuis 1900 et d'un calendrier favorable, la fréquentation bondit au mois de mai, dépassant de près de 38% son niveau d'avant-crise.

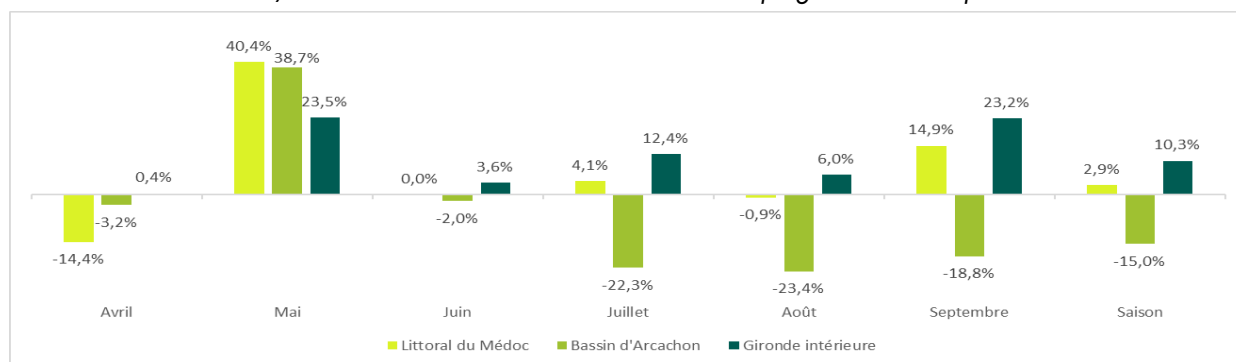
Au coeur de la saison, le littoral pâtit du recul de fréquentation dû aux incendies. Sur le Bassin d'Arcachon, les nuitées baissent de 22,3% en juillet et de 23,4% en août par rapport à leur niveau d'avant-crise. Le littoral du Médoc est aussi affecté dans une bien moindre mesure, la fréquentation des résidents diminuant de 5,4% en août par rapport à 2019, baisse que l'augmentation de la fréquentation des clientèles étrangères (+6,9%) ne compense pas entièrement.

En septembre, la fréquentation reste en retrait sur le Bassin d'Arcachon (-18,8% de nuitées) alors qu'elle dépasse nettement son niveau d'avant-crise sur le littoral du Médoc (+14,9% de nuitées) et dans l'intérieur du département (+23,2%), tirée par la forte hausse des clientèles en provenance de l'étranger (+32,3% et +17,7% par rapport à 2019).

Nuitées mensuelles dans les campings de Gironde par territoire

Mois	Nuitées 2022				Evolutions 2022/2019			
	Littoral du Médoc	Bassin d'Arcachon	Gironde intérieure	Gironde	Littoral du Médoc	Bassin d'Arcachon	Gironde intérieure	Gironde
Avril	118 352	121 544	19 441	259 337	-14,4%	-3,2%	0,4%	-8,4%
Mai	165 395	140 340	38 987	344 722	40,4%	38,7%	23,5%	37,6%
Juin	294 175	177 025	53 323	524 523	0,0%	-2,0%	3,6%	-0,3%
Juillet	1 104 336	375 575	127 465	1 607 376	4,1%	-22,3%	12,4%	-3,0%
Août	1 350 453	470 308	155 398	1 976 159	-0,9%	-23,4%	6,0%	-6,9%
Septembre	258 063	120 217	48 595	426 875	14,9%	-18,8%	23,2%	3,6%
Saison	3 290 774	1 405 009	443 209	5 138 992	2,9%	-15,0%	10,3%	-2,2%

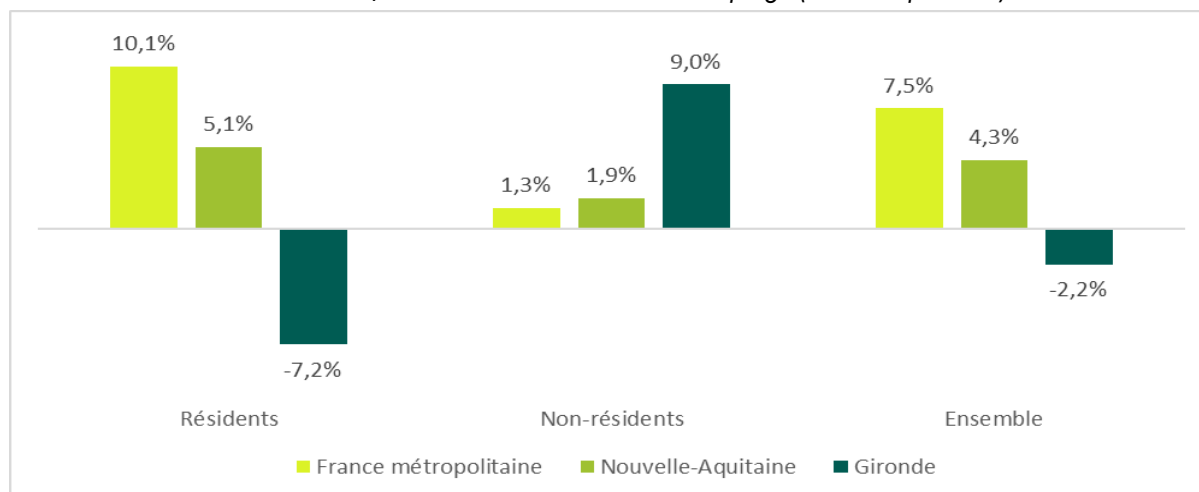
Evolution 2022/2019 des nuitées mensuelles dans les campings de Gironde par territoire



Une fréquentation très dynamique des touristes en provenance de l'étranger

Le retour de la clientèle en provenance de l'étranger dans les campings du département s'effectue à un rythme bien plus soutenu qu'aux niveaux national et régional : +9% de nuitées par rapport à 2019 vs +1,3% et +1,9%.

Evolution 2022/2019 des nuitées dans les campings (avril à septembre)



Sur le littoral du Médoc, qui concentre 64% des nuitées en camping du département, les nuitées des non-résidents sont supérieures de 10,9% à leur niveau d'avant-crise, compensant largement la moindre fréquentation de la clientèle résidant en France (-2,1%), certainement due à la forte médiatisation des incendies au niveau national.

Sur le Bassin d'Arcachon, la clientèle résidant en France représente près de 80% de la fréquentation vs 60% sur le littoral du Médoc. Le retour des touristes résidant à l'étranger (+1% de nuitées par rapport à 2019) n'est pas suffisant pour compenser le fort recul de la clientèle résidente (-18,5%) dû aux incendies du cœur de saison.

Dans l'intérieur du département, qui ne pèse que pour 9% des nuitées départementales, la fréquentation est supérieure de 10,3% à son niveau de 2019, tirée par la clientèle non-résidente (+8,9%) et encore plus résidente (+10,9%).

Nuitées dans les campings de Gironde par territoire (avril à septembre)

Territoire	Nuitées 2022			Evolutions 2022/2019		
	Résidents	Non-résidents	Ensemble	Résidents	Non-résidents	Ensemble
Littoral du Médoc	1 934 914	1 355 860	3 290 774	-2,1%	10,9%	2,9%
Bassin d'Arcachon	1 106 307	298 702	1 405 009	-18,5%	1,0%	-15,0%
Gironde intérieure	314 737	128 472	443 209	10,9%	8,9%	10,3%
Gironde	3 355 958	1 783 034	5 138 992	-7,2%	9,0%	-2,2%

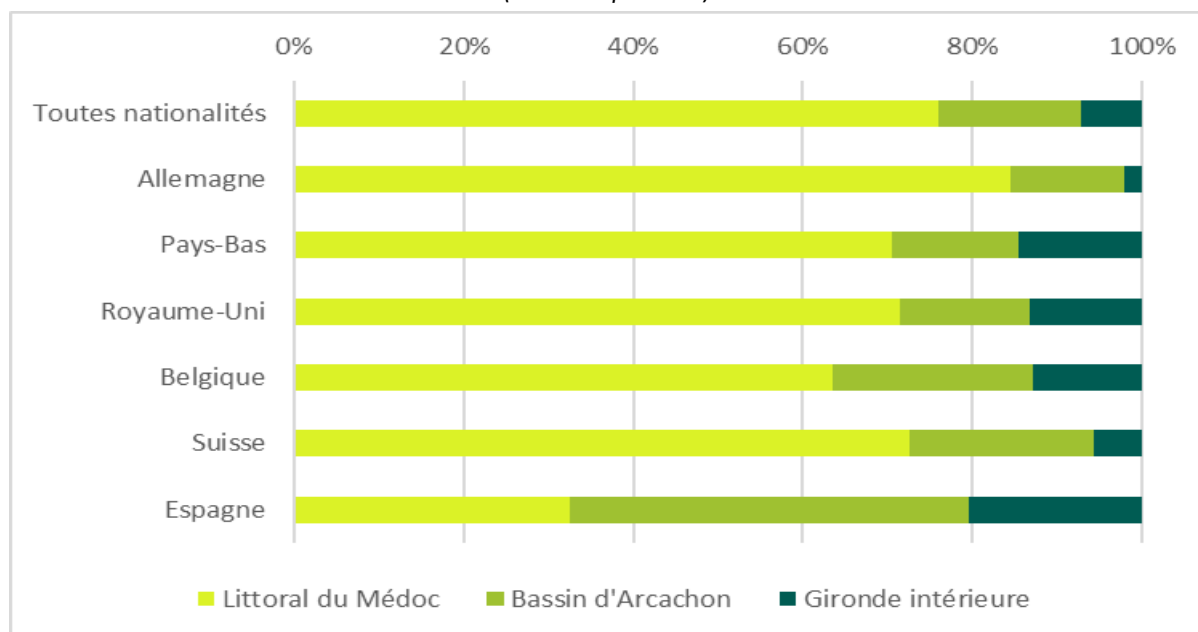
L'Allemagne sur la première marche du podium

Avec près d'1 million de nuitées soit 56% des nuitées des non-résidents, en hausse de 16,2% par rapport à la saison 2019, l'Allemagne renforce sa place au premier rang des clientèles en provenance de l'étranger. Les Pays-Bas occupent la deuxième place avec près de 247 000 nuitées (+4,7% par rapport à leur niveau d'avant-crise). Les touristes en provenance de ces deux pays réalisent respectivement 84% et 70% de leurs nuitées sur le littoral du Médoc. Sur la 3ème marche du podium, la clientèle britannique reste inférieure à son niveau d'avant-crise (-14,4%). Principalement présente sur le Bassin d'Arcachon, la clientèle espagnole lui est restée fidèle cette année avec une hausse de fréquentation de 56% par rapport à 2019.

Nuitées des non-résidents dans les campings de Gironde par origine (avril à septembre)

Origine	Nuitées 2022	Evolution 2022/2019
Nuitées non-résidents	1 783 034	9,0%
dont Allemagne	996 578	16,2%
dont Pays-Bas	246 738	4,7%
dont Royaume-Uni	173 145	-14,4%
dont Belgique	121 298	8,5%
dont Suisse	100 840	14,7%
dont Espagne	77 142	6,5%

Nuitées des non-résidents en 2022 dans les campings de Gironde par origine et par territoire (avril à septembre)



Les emplacements équipés toujours plus sollicités

Alors qu'ils représentent 44,4% des emplacements offerts, les emplacements équipés de mobil-homes, bungalows ou chalets accueillent 58,6% de la fréquentation en nuitées, en hausse de 2,3% par rapport à 2019.

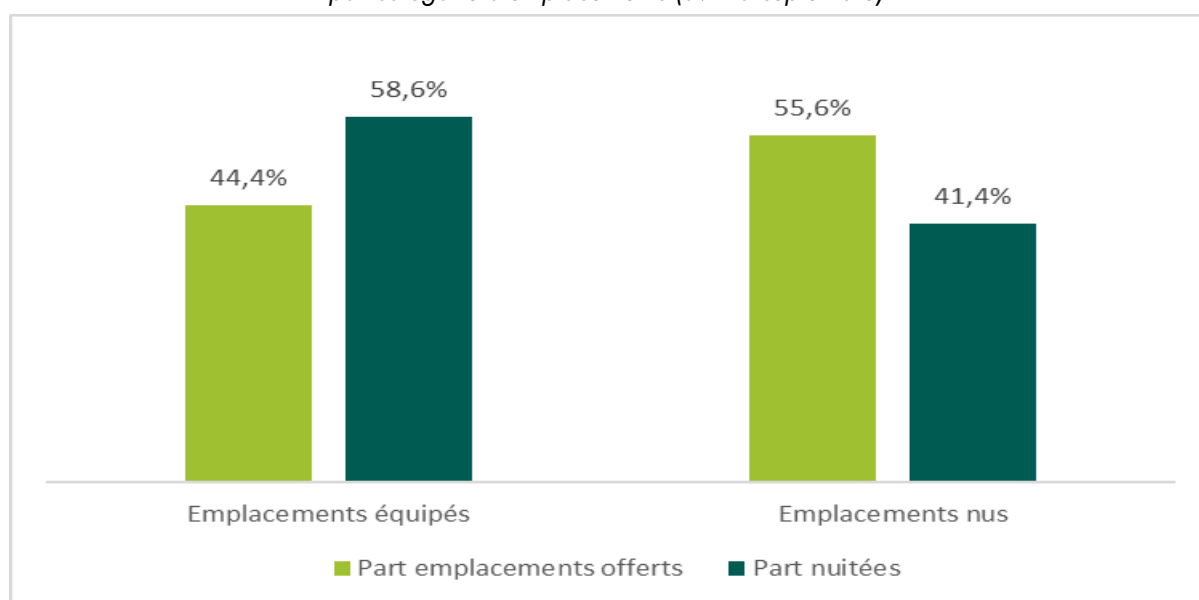
Les clientèles en provenance de l'étranger restent majoritairement présentes sur les emplacements nus, où elles réalisent près des deux tiers de leurs nuitées, mais sollicitent plus les emplacements équipés sur lesquels leur fréquentation dépasse de 18,8% son niveau d'avant-crise.

Les visiteurs résidant en France continuent à privilégier les emplacements équipés qui accueillent 71% de leurs nuitées. Les équipements nus pâtissent en revanche le plus fortement du repli de leur fréquentation consécutif aux incendies (-19,2% de nuitées des résidents par rapport à 2019).

Nuitées dans les campings de Gironde par catégorie d'emplacements (avril à septembre)

Type d'emplacements	Nuitées 2022			Evolutions 2022/2019		
	Résidents	Non-résidents	Ensemble	Résidents	Non-résidents	Ensemble
Emplacements équipés	2 387 548	622 784	3 010 332	-1,2%	18,8%	2,3%
Emplacements nus	968 410	1 160 250	2 128 660	-19,2%	4,4%	-7,9%
Ensemble	3 355 958	1 783 034	5 138 992	-7,2%	9,0%	-2,2%

Part des emplacements et des nuitées en 2022 dans les campings de Gironde par catégorie d'emplacements (avril à septembre)



Un taux d'occupation moyen supérieur à ceux observés en Nouvelle-Aquitaine et en France métropolitaine

A 41,6%, le taux d'occupation moyen sur l'ensemble de la saison progresse de 3,1 points par rapport à son niveau d'avant-crise et dépasse celui observé aux niveaux régional (39,9%) et national (39,5%).

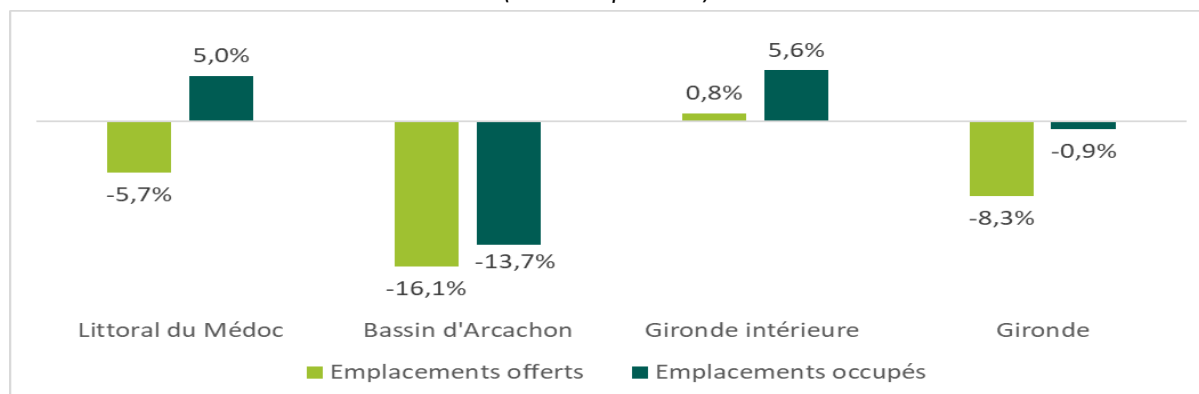
Le taux d'occupation des emplacements nus (35%) progresse deux fois plus que celui des emplacements équipés (+3,3 points vs +1,6 point) en raison d'une diminution de l'offre (-13,1% d'emplacements offerts) bien supérieure à celle de la demande (-3,9% d'emplacements occupés). Mais le taux d'occupation des emplacements équipés est supérieur de 15 points à celui des emplacements nus. Il atteint 75,4% en juillet et jusqu'à 85,8% en août.

Le taux d'occupation progresse sur tous les territoires, y compris sur le Bassin d'Arcachon où la baisse de l'offre (-16,1% d'emplacements offerts) est supérieure à celle de la demande (-13,7% d'emplacements occupés).

Taux d'occupation dans les campings de Gironde par catégorie d'emplacements et par territoire (avril à septembre)

Territoire	Emplacements équipés		Emplacements nus		Ensemble	
	Taux d'occupation	Evolution 2022/2019 en points	Taux d'occupation	Evolution 2022/2019 en points	Taux d'occupation	Evolution 2022/2019 en points
Littoral du Médoc	50,6%	3,3	35,7%	4,5	42,0%	4,3
Bassin d'Arcachon	50,3%	-0,9	31,7%	0,4	41,1%	1,1
Gironde intérieure	43,4%	0,3	39,0%	2,5	40,7%	1,9
Gironde	49,9%	1,6	35,0%	3,3	41,6%	3,1

Evolution 2022/2019 des emplacements offerts et occupés dans les campings par territoire (avril à septembre)



Source et définitions

L'enquête de fréquentation dans les campings est réalisée mensuellement par l'Insee d'avril à septembre, en partenariat avec les comités régionaux et départementaux du tourisme.

Le **taux d'occupation** est le rapport du nombre d'emplacements occupés au nombre d'emplacements effectivement offerts sur une période donnée, c'est-à-dire en excluant les fermetures, qu'elles soient régulières et saisonnières ou exceptionnelles.

Le nombre de **nuitées** ou fréquentation correspond au nombre total de nuits passées par les clients dans un camping ; six nuitées seront comptabilisées pour un couple séjournant trois nuits consécutives, de même pour six personnes ne séjournant qu'une seule nuit.

Les **résidents** sont les personnes, quelle que soit leur nationalité, qui ont leur domicile principal en France. Les **non-résidents** sont les personnes, quelle que soit leur nationalité, qui ont leur domicile principal à l'étranger.

CONTACT

Claudine CAMEDESCASSE

Responsable Observatoire

observatoire@gironde-tourisme.com

Tél. : 06 2720 57 20

Retrouvez l'ensemble de nos publications sur l'espace Observatoire

<http://www.gironde-tourisme.fr/espace-pro/observatoire/>

