

Conjoncture Hôtelière

Octobre 2022

gironde
tourisme

Un bon mois d'octobre pour l'hôtellerie de Gironde

Le taux moyen d'occupation mensuel s'établit à 67,9% soit -1,2 point par rapport à octobre 2019

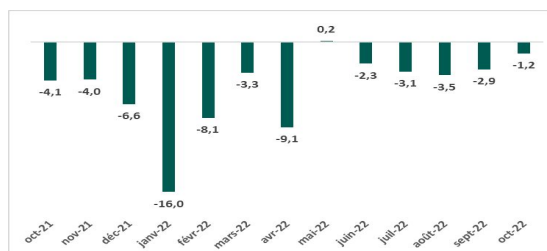
Avec 433 000 nuitées en octobre, la fréquentation hôtelière progresse nettement par rapport à 2019 (+5%). Sur fond de record de chaleur (le mois d'octobre le plus chaud jamais enregistré en France selon Météo France) et de vacances scolaires (vacances de Toussaint du 22 octobre au 07 novembre), la hausse est portée par la clientèle loisir (+7% de nuitées par rapport à octobre 2019) alors que la fréquentation de la clientèle d'affaires diminue (-6% de nuitées). Si les nuitées de la clientèle résidente progressent de 4% par rapport à octobre 2019, celles de la clientèle non-résidente dépassent de 10% leur niveau d'avant-crise.

La hausse de fréquentation bénéficie à tous les territoires, mais l'hôtellerie de Bordeaux tire le mieux son épingle du jeu avec une progression de la fréquentation atteignant 8% par rapport à octobre 2019. La clientèle résidente, qui y pèse pour 70% des nuitées du mois, a été bien plus présente qu'en 2019 (+10% de nuitées) alors que la fréquentation des non-résidents progresse dans le même temps de 4%. Sur le Bassin d'Arcachon, la hausse de fréquentation atteint 7% par rapport à octobre 2019 avec un volume de nuitées des résidents en nette hausse également (+7%). L'hôtellerie de l'Unité urbaine de Bordeaux affiche la progression la moins importante (+2% par rapport à 2019). Compte tenu du poids de la clientèle d'affaires (70% des nuitées en octobre 2019), la baisse des nuitées d'affaires y est particulièrement impactante.

Le taux d'occupation moyen s'établit à 67,9%, en recul de 1,2 point par rapport à octobre 2019. Si le nombre de chambres occupées progresse de 2%, celui des chambres offertes affiche une hausse 2 fois supérieure (+4%). Seule l'hôtellerie du Bassin d'Arcachon enregistre un taux moyen d'occupation supérieur à celui d'avant-crise (+1,8 point), la progression de la demande (+4% de chambres occupées) s'effectuant avec un offre restée stable.

Catégorie	Taux d'occupation octobre 2022	Evolution octobre 2022/2019 en points	Part clientèle affaires	Evolution octobre 2022/2019 en points
1 et 2*	64,8%	-3,8	60,4%	-0,9
3*	70,2%	0,1	56,8%	-8,6
4 et 5*	72,7%	-1,5	42,6%	-9,6
Non classés	57,5%	0,1	64,9%	-0,2
Ensemble	67,9%	-1,2	53,9%	-6,3
Hôtels de chaîne	73,3%	-4,5	60,8%	-4,2
Hôtels indépendants	59,0%	0,2	40,9%	-12,3

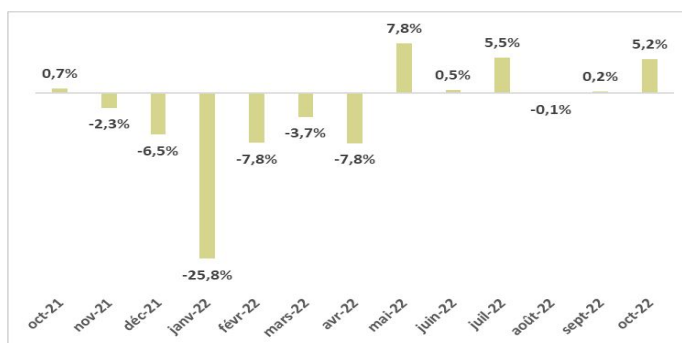
Evolution des taux d'occupation moyens mensuels d'octobre 2021 à octobre 2022 (en points par rapport aux mêmes mois de 2019)



La fréquentation dépasse de 5% celle d'octobre 2019

Catégorie	Nuitées octobre 2022	Evolution octobre 2022/2019	Part clientèles étrangères
1 et 2*	91 934	-15,5%	21,4%
3*	145 046	11,6%	20,2%
4 et 5*	142 389	12,8%	32,7%
Non classés	53 718	15,7%	15,7%
Ensemble	433 087	5,2%	24,0%
Hôtels de chaîne	283 753	14,9%	24,0%
Hôtels indépendants	149 334	-9,3%	24,1%

Evolution des nuitées mensuelles d'octobre 2021 à octobre 2022 (en % par rapport aux mêmes mois de 2019)



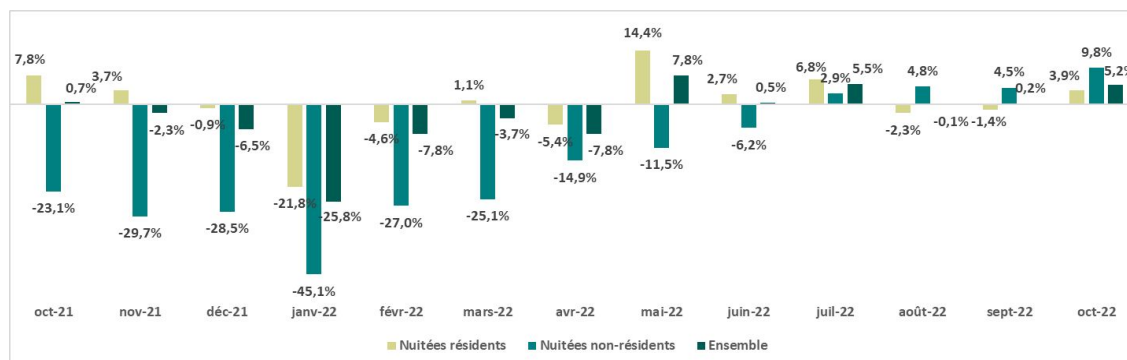
Éléments méthodologiques...

L'enquête de fréquentation hôtelière est réalisée mensuellement par l'INSEE, en partenariat avec la DGE, auprès des hôtels classés tourisme et des hôtels non classés. Gironde Tourisme, les Agences Départementales du Tourisme et le Comité Régional de Tourisme de Nouvelle-Aquitaine sont partenaires de l'INSEE Nouvelle-Aquitaine pour la réalisation de cette enquête, effectuée sur un échantillon national complété par une extension régionale permettant de couvrir 70% du parc hôtelier. Les résultats pris en compte sont définitifs jusqu'à septembre 2022 et provisoires pour le mois d'octobre 2022.

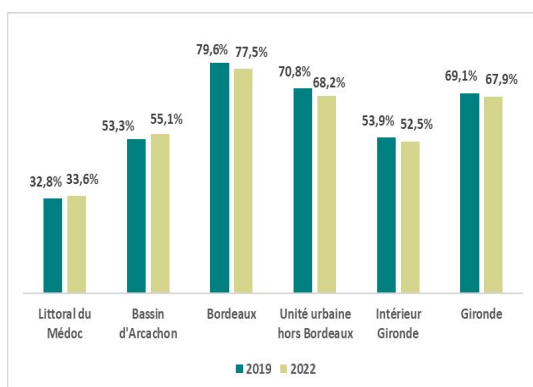
La fréquentation des non-résidents augmente de 10% par rapport à octobre 2019

Origine	Nuitées octobre 2022	Evolution octobre 2022/2019	Part de marché
Résidents	329 115	3,9%	76,0%
Non-résidents	103 972	9,8%	24,0%
Ensemble	433 087	5,2%	100,0%

Evolution des nuitées mensuelles d'octobre 2021 à octobre 2022 (en % par rapport aux mêmes mois de 2019)



Evolution des taux moyens d'occupation en octobre par territoire



Le taux moyen d'occupation s'établit à 77,5% à Bordeaux

Territoire	Taux d'occupation octobre 2022	Evolution octobre 2022/2019 en points	Part clientèle affaires	Evolution octobre 2022/2019 en points
Littoral du Médoc	33,6%	0,8	18,6%	-9,3
Bassin d'Arcachon	55,1%	1,8	35,9%	-6,5
Bordeaux	77,5%	-2,1	54,5%	-4,9
Unité urbaine de Bordeaux hors Bordeaux	68,2%	-2,6	65,5%	-4,7
Intérieur Gironde	52,4%	-1,4	32,2%	-17,7
Gironde	67,9%	-1,2	53,9%	-6,3

La fréquentation progresse sur tous les territoires

Territoire	Nuitées octobre 2022	Evolution octobre 2022/2019	Part de marché
Littoral du Médoc	NC	NC	NC
Bassin d'Arcachon	46 878	6,7%	10,8%
Bordeaux	194 834	7,8%	45,0%
Unité urbaine de Bordeaux hors Bordeaux	149 922	1,5%	34,6%
Intérieur Gironde	NC	NC	NC
Gironde	433 087	5,2%	100,0%

Evolution des chambres offertes et occupées en octobre par territoire (en % par rapport à octobre 2019)

