



Conjoncture touristique septembre 2022 :
un bilan touristique estival positif malgré un
contexte difficile

Précisions méthodologiques

Ces données sont issues d'une enquête réalisée par le Comité Régional du Tourisme de Nouvelle-Aquitaine, en partenariat avec Gironde Tourisme et d'autres départements de la région (CDT et ADT).

Pour cette interrogation, les Chambres de Commerce et d'Industrie de Nouvelle-Aquitaine ont également été associées.

Les professionnels ont été interrogés en ligne du 16 au 21 septembre.

Cette analyse présente les réponses des 478 professionnels girondins qui ont bien voulu participer.

*Selon les types d'établissements, les réponses sont pondérées sur le nombre de lits, le nombre d'emplois ou le nombre de personnes accueillies.
Du fait des arrondis, selon les analyses, les totaux des tableaux en valeurs relatives peuvent osciller entre 99 et 101%.*

Avec un taux de satisfaction de 81%, le mois de septembre apporte une touche finale positive à une saison estivale qui aura été compliquée pour bon nombre de professionnels du tourisme girondin.

La saison avait très bien débuté, avec de bonnes performances de fréquentation en mai et juin traduites par des indices de satisfaction de 97% en mai et de 81% en juin et des hausses de +7,8% de nuitées en hôtellerie en mai et +0,5% en juin par rapport à 2019 (source INSEE) et de +20% de nuits réservées en mai et +27% en juin par rapport à l'an passé pour les meublés sur les plateformes collaboratives (source AIRDNA).

En juillet, sur fond de vague de chaleur particulièrement intense, les terribles incendies qui se sont déclarés sur le Bassin d'Arcachon et dans le Sud Gironde ont fortement perturbé le déroulement d'une saison prometteuse. Le coeur de saison aura été marqué par des conditions difficiles, aux restrictions de circulation dans le massif forestier s'ajoutant une canicule et une sécheresse records ("l'été de tous les extrêmes" selon Météo France, au deuxième rang des étés les plus chauds observés en France depuis le début du XXème siècle), pénalisantes pour certaines activités.

Ces événements naturels sont intervenus dans un contexte économique compliqué. L'inflation élevée en France (l'indice des prix à la consommation a augmenté sur un an de 6,1% en juillet et 5,9% en août selon l'INSEE) et en Europe (respectivement 8,9% et 9,1% pour ces mêmes mois en zone euro selon Eurostat) et la contraction du pouvoir d'achat qui en résulte ont généré des arbitrages dans les dépenses en cours de séjour. 44% des professionnels girondins, et jusqu'à 79% des gestionnaires d'activités de loisirs, font ainsi état d'une baisse des dépenses des visiteurs durant la saison.

Les tensions sur le marché du travail, qui se situent selon l'INSEE à des niveaux inédits, ont également eu des conséquences pour les entreprises. 82% des professionnels girondins témoignent ainsi de difficultés de recrutement en début de saison et 65% en haute saison, difficultés qui ont affecté le niveau d'activité de 34% d'entre eux.

Dans ce contexte difficile, la destination Gironde a malgré tout su démontrer la forte capacité de résilience que lui confèrent son offre très diversifiée (du tourisme balnéaire au tourisme urbain en passant par le tourisme culturel et l'œnotourisme) et une demande fidèle, très majoritairement de proximité sur le marché domestique (84% de séjours de résidents dont un tiers de Néo-Aquitains en saison 2019) comme sur le marché international (près d'une nuitée étrangère sur deux en saison est réalisée par les résidents des 3 pays frontaliers que sont l'Allemagne (28%), l'Espagne (10%) et la Belgique (9%)).

La clientèle française avait été bien présente en 2021, plaçant la Gironde au 2ème rang des départements les plus fréquentés en séjours et au 6ème rang en nuitées (source SDT Kantar/INSEE). Elle a été également au rendez-vous de cette saison estivale 2022, 46% des professionnels répondants la jugeant équivalente et 33% supérieure à celle de l'an dernier.

Après deux saisons "COVID", la fréquentation des clientèles en provenance de l'étranger a repris de belles couleurs, près de 8 professionnels sur 10 la jugeant satisfaisante. Selon les données INSEE, la fréquentation hôtelière des non-résidents a doublé en juillet par rapport à celle de 2021 et, pour la première fois depuis le début de la crise sanitaire, a même dépassé son niveau de 2019 (+3%).

Au final, cette saison estivale 2022 affiche un bilan largement positif : 55% des professionnels répondants se déclarent en effet satisfaits et 32% très satisfaits, 43% estimant avoir enregistré une fréquentation supérieure à celle de 2021 et même, pour 39% d'entre eux, à celle de 2019.

Si les indices de satisfaction sont élevés sur tous les territoires, ils sont au plus haut sur le littoral du Médoc (94%) et à Bordeaux (86%) qui ont bénéficié d'une fréquentation française très soutenue alliée à un fort retour des clientèles étrangères.

Ces bons résultats de fréquentation s'accompagnent d'une hausse du chiffre d'affaires pour 63% des professionnels, résultat nuancé toutefois selon les secteurs d'activité, les gestionnaires d'activités de loisirs, de visites et les restaurateurs, qui ont pâti des arbitrages dans les dépenses en cours de séjours, émettant des opinions nettement plus partagées que les hôteliers et gestionnaires de camping.

Pour la suite, les réservations pour les vacances de Toussaint, généralement de dernière minute et particulièrement "climato-dépendantes", sont d'ores et déjà au moins équivalentes à celles de l'an dernier pour près de 7 professionnels sur 10. Et 68% des répondants se déclarent assez confiants pour les mois à venir même si 30% anticipent une détérioration de leurs marges.

La fin de la saison a été réussie en Gironde avec une fréquentation en septembre qualifiée de satisfaisante par 55% des professionnels et de très satisfaisante par 26% d'entre eux.

L'indice de satisfaction est particulièrement élevé en hôtellerie (48% de professionnels très satisfaits), et de facto à Bordeaux (57% de très satisfaits) qui concentre 40% de l'offre hôtelière départementale. A la fréquentation loisir s'est ajoutée la reprise de la fréquentation d'affaires générant, selon le baromètre MKG de l'hôtellerie de chaîne, un taux d'occupation de 79,8% du 01 au 18 septembre en Gironde et jusqu'à 80,1% dans la Métropole de Bordeaux.

Sur le littoral du Médoc, la fréquentation étrangère a été soutenue (32% des professionnels la jugent très satisfaisante), particulièrement dans les campings.

Pour le mois de septembre, quel est votre niveau de satisfaction quant à la fréquentation totale ?

	Très satisfait	Plutôt satisfait	Peu satisfait	Pas du tout satisfait
Bassin d'Arcachon	9%	71%	20%	1%
Littoral médocain	26%	51%	19%	3%
Bordeaux	57%	31%	11%	2%
Unité urbaine de Bordeaux (sauf Bordeaux)	32%	51%	14%	3%
Gironde intérieure et vignoble	11%	78%	7%	4%
Ensemble	26%	55%	16%	3%

	Très satisfait	Plutôt satisfait	Peu satisfait	Pas du tout satisfait
Hôtels	48%	42%	10%	0%
Campings	24%	61%	12%	3%
Résidences de tourisme, villages de vacances	24%	50%	26%	0%
Offices de Tourisme	27%	46%	28%	0%
Musées et visites	21%	63%	11%	5%
Sports et loisirs	2%	65%	30%	3%
Restaurants	9%	49%	31%	10%
Ensemble	26%	55%	16%	3%

En 2021, le bilan du mois de septembre avait été positif en Gironde avec une fréquentation totale supérieure de 4% en camping et de 3% pour les résidents en hôtellerie à celle de 2019. Et il semble que le cru 2022 ait été meilleur, 44% des professionnels jugeant la fréquentation en hausse.

Un bémol toutefois pour le Bassin d’Arcachon où la progression de la clientèle étrangère, constatée par 31% des professionnels, ne paraît pas avoir totalement compensé la présence moindre de la clientèle domestique observée par 40% d’entre eux.

Et une fréquentation également jugée en baisse par 44% des restaurateurs répondants, essentiellement aussi en raison d’une fréquentation domestique moins soutenue que l’an dernier.

Si vous comparez avec septembre 2021, votre niveau de fréquentation totale est-il ?

	En hausse	Équivalent	En baisse
Bassin d’Arcachon	3%	57%	40%
Littoral médocain	48%	43%	9%
Bordeaux	84%	4%	12%
Unité urbaine de Bordeaux (sauf Bordeaux)	62%	14%	24%
Gironde intérieure et vignoble	46%	42%	12%
Ensemble	44%	38%	18%

	En hausse	Équivalent	En baisse
Hôtels	67%	14%	19%
Campings	41%	47%	12%
Résidences de tourisme, villages de vacances	41%	38%	21%
Offices de Tourisme	42%	22%	37%
Musées et visites	60%	3%	38%
Sports et loisirs	6%	82%	12%
Restaurants	35%	21%	44%
Ensemble	44%	38%	18%

Malgré le contexte difficile, les indices de satisfaction quant à la fréquentation sur l'ensemble de la saison estivale sont très élevés : 55% des professionnels se déclarent en effet satisfaits et 32% très satisfaits.

Le bilan s'annonce positif pour tous les territoires, et plus particulièrement pour le littoral du Médoc (43% de professionnels très satisfaits) et Bordeaux (40%). Sur le Bassin d'Arcachon et dans l'intérieur du département, une partie des professionnels (respectivement 18% et 28%) fait toutefois état d'une saison décevante en raison des conséquences des incendies.

Déception également pour certains restaurateurs (44%) et prestataires d'activité de loisirs (23%) impactés par les événements naturels (incendies, sécheresse, canicule) et la baisse du pouvoir d'achat. Sentiment partagé par certains offices de tourisme (35%), moins sollicités que les saisons précédentes.

Pour l'ensemble de la saison (mai à septembre), quel est votre niveau de satisfaction quant à la fréquentation totale ?

	Très satisfait	Plutôt satisfait	Peu satisfait	Pas du tout satisfait
Bassin d'Arcachon	6%	77%	10%	8%
Littoral médocain	43%	51%	6%	1%
Bordeaux	40%	46%	12%	2%
Unité urbaine de Bordeaux (sauf Bordeaux)	30%	47%	19%	4%
Gironde intérieure et vignoble	27%	46%	24%	4%
Ensemble	32%	55%	10%	3%

	Très satisfait	Plutôt satisfait	Peu satisfait	Pas du tout satisfait
Hôtels	34%	50%	16%	0%
Campings	45%	49%	4%	2%
Résidences de tourisme, villages de vacances	15%	70%	11%	4%
Offices de Tourisme	26%	40%	32%	3%
Musées et visites	17%	74%	3%	7%
Sports et loisirs	2%	74%	21%	2%
Restaurants	9%	46%	35%	9%
Ensemble	32%	55%	10%	3%

La clientèle domestique, qui pèse pour 84% des séjours et 79% des nuitées en saison en Gironde, a bien été au rendez-vous de cette saison 2022. 52% des professionnels se déclarent ainsi satisfaits de la fréquentation française et 29% très satisfaits.

La part de professionnels très satisfaits atteint 37% sur le littoral du Médoc et jusqu'à 53% à Bordeaux où 79% des professionnels font état d'une hausse par rapport à la saison 2021.

Sur le Bassin d'Arcachon, le taux de satisfaction est élevé (à 80%) même si près d'1 professionnel sur 2 juge la fréquentation française en baisse par rapport à la saison 2021.

Pour l'ensemble de la saison (mai à septembre), quel est votre niveau de satisfaction quant à la fréquentation française ?

	Très satisfait	Plutôt satisfait	Peu satisfait	Pas du tout satisfait
Bassin d'Arcachon	1%	79%	12%	8%
Littoral médocain	37%	45%	16%	1%
Bordeaux	53%	32%	13%	2%
Unité urbaine de Bordeaux (sauf Bordeaux)	21%	55%	20%	4%
Gironde intérieure et vignoble	25%	47%	24%	3%
Ensemble	29%	52%	16%	3%

	Très satisfait	Plutôt satisfait	Peu satisfait	Pas du tout satisfait
Hôtels	40%	37%	23%	0%
Campings	34%	51%	13%	2%
Résidences de tourisme, villages de vacances	22%	61%	12%	4%
Offices de Tourisme	26%	48%	23%	3%
Musées et visites	17%	74%	3%	7%
Sports et loisirs	2%	75%	21%	2%
Restaurants	6%	50%	33%	12%
Ensemble	29%	52%	16%	3%

Après deux années de limitation des déplacements en raison de la pandémie de COVID, la saison 2022 a vu le retour marqué des clientèles internationales : 79% des professionnels se déclarent satisfaits de la fréquentation étrangère qu'ils jugent, pour 53% d'entre eux, supérieure à celle de l'an dernier.

Si l'appréciation d'un bon niveau de fréquentation étrangère fait l'unanimité, les indices de satisfaction sont particulièrement élevés pour les campings (86%) et les sites de visite (89%).

La clientèle étrangère paraît avoir été particulièrement présente à Bordeaux et sur le littoral du Médoc, où respectivement 39% et 36% des professionnels se déclarent très satisfaits.

Pour l'ensemble de la saison (mai à septembre), quel est votre niveau de satisfaction quant à la fréquentation étrangère ?

	Très satisfait	Plutôt satisfait	Peu satisfait	Pas du tout satisfait
Bassin d'Arcachon	13%	64%	15%	8%
Littoral médocain	36%	53%	11%	1%
Bordeaux	39%	30%	27%	4%
Unité urbaine de Bordeaux (sauf Bordeaux)	27%	36%	32%	5%
Gironde intérieure et vignoble	25%	45%	25%	4%
Ensemble	29%	50%	18%	4%

	Très satisfait	Plutôt satisfait	Peu satisfait	Pas du tout satisfait
Hôtels	33%	39%	28%	0%
Campings	38%	48%	11%	2%
Résidences de tourisme, villages de vacances	15%	60%	21%	5%
Offices de Tourisme	34%	61%	4%	1%
Musées et visites	18%	71%	4%	7%
Sports et loisirs	3%	76%	17%	3%
Restaurants	15%	40%	31%	14%
Ensemble	29%	50%	18%	4%

Les clientèles européennes, qui représentent 80% de la fréquentation étrangère en Gironde, sont toutes jugées majoritairement en hausse par rapport à la saison 2021, avec des progressions notables des clientèles espagnole et allemande.

Les Britanniques, grands absents des deux saisons précédentes, ont fait leur retour, particulièrement à Bordeaux et dans l'intérieur du département.

Et si certaines clientèles long-courriers font toujours défaut, les visiteurs en provenance des Etats-Unis ont profité de la parité euro/dollar pour des séjours essentiellement à Bordeaux.

Pour cette saison 2022, quelle est l'évolution de la fréquentation par rapport à la saison 2021 ?

	En hausse	Équivalente	En baisse
Allemagne	53%	38%	9%
Belgique	43%	40%	16%
Espagne	68%	19%	13%
Grande-Bretagne	46%	32%	23%
Pays-Bas	38%	41%	21%
Suisse	41%	43%	16%
USA	45%	14%	41%

Le bilan de cette saison estivale 2022 s'annonce largement positif en Gironde. La fréquentation est en effet jugée supérieure à celle de 2021 par 43% des professionnels et même à celle de 2019, qui avait pourtant été excellente, par 39% d'entre eux.

Tous les territoires paraissent avoir bénéficié d'une fréquentation française soutenue et d'un retour marqué des clientèles étrangères, le littoral du Médoc et Bordeaux semblant avoir particulièrement bien tiré leur épingle du jeu.

Les événements naturels et l'inflation ont cependant indéniablement impacté l'activité de certains professionnels, surtout les gestionnaires d'activités et de visites ainsi que les restaurateurs.

Si vous comparez avec la saison 2019 (mai à septembre), votre niveau de fréquentation totale est-il ?

	En hausse	Équivalent	En baisse
Bassin d'Arcachon	15%	50%	35%
Littoral médocain	45%	47%	8%
Bordeaux	61%	24%	15%
Unité urbaine de Bordeaux (sauf Bordeaux)	38%	26%	36%
Gironde intérieure et vignoble	43%	48%	9%
Ensemble	39%	42%	19%

	En hausse	Équivalent	En baisse
Hôtels	51%	34%	15%
Campings	39%	51%	10%
Résidences de tourisme, villages de vacances	38%	44%	18%
Offices de Tourisme	4%	22%	73%
Musées et visites	38%	7%	55%
Sports et loisirs	15%	62%	23%
Restaurants	35%	18%	47%
Ensemble	39%	42%	19%

La croissance de la fréquentation s'accompagne d'une hausse du chiffre d'affaires pour 63% des répondants et jusqu'à 75% des gestionnaires de camping et 77% des hôteliers. Cette hausse est néanmoins pour partie due à l'augmentation des prix de vente.

Si les hébergements affichent des progressions notables, les activités et la restauration ont en revanche été impactées par les arbitrages budgétaires mais aussi l'adaptation de leurs activités face aux difficultés de recrutement qui ont pu les amener à revoir leur amplitude de service.

Les restaurateurs se montrent les plus affectés par ce contexte, près de la moitié d'entre eux (47%) faisant état d'un chiffre d'affaires à la baisse.

Si vous comparez avec la saison 2021 (mai à septembre), votre chiffre d'affaires vous semble-t-il ?

	En hausse	Équivalent	En baisse
Bassin d'Arcachon	39%	18%	42%
Littoral médocain	63%	11%	25%
Bordeaux	80%	4%	15%
Unité urbaine de Bordeaux (sauf Bordeaux)	78%	3%	21%
Gironde intérieure et vignoble	84%	1%	13%
Ensemble	63%	10%	27%

	En hausse	Équivalent	En baisse
Hôtels	77%	2%	20%
Campings	75%	6%	20%
Résidences de tourisme, villages de vacances	46%	14%	41%
Offices de Tourisme	49%	0%	51%
Musées et visites	50%	5%	45%
Sports et loisirs	0%	79%	21%
Restaurants	40%	12%	47%
Ensemble	63%	10%	27%

La saison 2022 s'annonçait difficile en matière d'emploi, la pénurie de main-d'œuvre observée depuis le début d'année devenant plus aiguë avec le besoin en personnel saisonnier.

Dans son point sur la conjoncture française de début septembre, la Banque de France fait état de difficultés de recrutement à un niveau encore élevé en août (57% tous secteurs confondus après 59% en juin, et jusqu'à 59% dans les services après 61% en juin).

Les entreprises touristiques de Gironde n'ont pas échappé à ce contexte difficile : 82% des professionnels témoignent ainsi de difficultés de recrutement en début de saison et 65% en cours de saison, difficultés qui ont impacté l'activité de 34% d'entre eux.

Part de professionnels ayant rencontré des difficultés de recrutement

	En début de saison	En haute saison	En fin de saison
Bassin d'Arcachon	77%	58%	53%
Littoral médocain	91%	62%	70%
Bordeaux	88%	87%	87%
Unité urbaine de Bordeaux (sauf Bordeaux)	71%	64%	69%
Gironde intérieure et vignoble	60%	64%	40%
Ensemble	82%	65%	66%

	En début de saison	En haute saison	En fin de saison
Hôtels	91%	84%	90%
Campings	81%	52%	56%
Résidences de tourisme, villages de vacances	81%	72%	66%
Offices de Tourisme	48%	24%	16%
Musées et visites	81%	67%	68%
Sports et loisirs	83%	80%	72%
Restaurants	80%	78%	73%
Ensemble	82%	65%	66%

A l'issue d'une saison majoritairement satisfaisante, et malgré un contexte économique difficile et incertain (crise énergétique, difficultés d'approvisionnement et de recrutement), les professionnels se montrent à 68% confiants quant aux perspectives pour les mois à venir.

A noter toutefois les inquiétudes des restaurateurs et gestionnaires d'activités de loisirs qui se déclarent respectivement à 64% et 70% peu ou pas du tout confiants.

En revanche, les responsables d'hébergement se révèlent les plus optimistes avec des réservations pour les vacances de Toussaint d'ores et déjà au moins équivalentes à celles de l'an dernier pour près de 7 professionnels sur 10.

Concernant les perspectives, diriez-vous que vous êtes ?

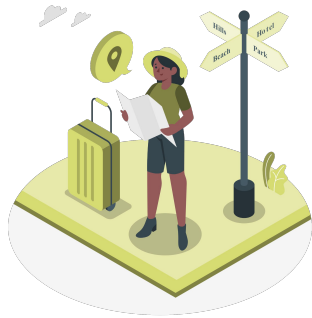
	Assez confiant	Peu confiant	Pas du tout confiant	Ne se prononce pas
Hôtels	48%	42%	2%	7%
Campings	85%	7%	0%	8%
Résidences de tourisme, villages de vacances	61%	33%	0%	6%
Offices de Tourisme	64%	33%	0%	3%
Musées et visites	87%	4%	6%	3%
Sports et loisirs	30%	53%	17%	0%
Restaurants	34%	40%	24%	2%
Ensemble	68%	23%	3%	6%

Dans le détail pour les 6 prochains mois, les professionnels anticipent une amélioration de leur chiffre d'affaires (à 29%) en lien avec celle de leur volume de clientèle (à 21%) et de leurs prix de vente (à 25%).

Mais ils s'attendent à une détérioration de leurs marges (à 30%) et de leur trésorerie (à 23%).

Pour les 6 prochains mois, comment anticipez-vous les indicateurs suivants ?

	Amélioration	Sans changement	Détérioration
Votre chiffre d'affaires	29%	47%	24%
Le nombre de vos clients	21%	61%	18%
Vos prix de vente	25%	63%	12%
Vos marges	17%	52%	30%
Votre trésorerie	17%	60%	23%
Les délais de paiement	6%	84%	10%



Gironde Tourisme
Immeuble Gironde - CS 92015 - 1 et 4 Terrasse du 8 mai 45
33076 BORDEAUX CEDEX

Claudine CAMEDESCASSE
observatoire@gironde-tourisme.com / 06 27 20 57 20

<https://www.gironde-tourisme.fr/espace-pro/>