



Conjoncture touristique mai 2022 :
le bel avant-goût d'une saison prometteuse

Précisions méthodologiques

Ces données sont issues d'une enquête réalisée par le Comité Régional du Tourisme de Nouvelle-Aquitaine, en partenariat avec Gironde Tourisme et d'autres départements de la région (CDT et ADT).

Les professionnels ont été interrogés en ligne les 30 et 31 mai.

Cette analyse présente les réponses des 187 professionnels girondins qui ont bien voulu participer.

*Selon les types d'établissements, les réponses sont pondérées sur le nombre de lits, le nombre d'emplois ou le nombre de personnes accueillies.
Du fait des arrondis, selon les analyses, les totaux des tableaux en valeurs relatives peuvent osciller entre 99 et 101%.*

Dans son point de conjoncture du 09 mai, l'INSEE fait état d'un glissement annuel de l'indice des prix à la consommation qui s'élèverait à +5,2% sur un an en mai, puis +5,4% en juin. Malgré la baisse du pouvoir d'achat, la consommation des ménages pourrait néanmoins légèrement rebondir au deuxième trimestre 2022, certains facteurs baissiers (en particulier la situation sanitaire) ne jouant plus sur cette période. Et les services d'hébergement-restauration et de transports pourraient notamment bénéficier d'un effet de rattrapage. En parallèle, l'indicateur du climat des affaires atteint un niveau très élevé en mai dans l'hébergement-restauration (à 121, soit 21 points au-dessus de sa moyenne de longue période).

En Gironde, les indicateurs disponibles confirment cette amélioration. Dans l'hôtellerie de chaîne, la fréquentation se rapproche de son niveau d'avant-crise avec un taux d'occupation de 70,6% en mai après 66,4% en avril selon le baromètre MKG. Le nombre de nuits réservées en mai pour les meublés sur les plateformes collaboratives est supérieur de 12% à celui de 2020 (source AirDNA).

Les professionnels girondins font écho à cette dynamique positive. En effet, après le bon bilan des vacances de printemps, le mois de mai est jugé favorablement par la quasi-totalité d'entre eux (97%). Et, bien qu'il n'ait été pourvu que du seul pont de l'Ascension cette année, celui-ci paraît avoir été particulièrement favorable avec un taux d'opinions très positives atteignant 73%. Sur le site PAP Vacances, la Gironde se classait au 7ème rang des départements les plus demandés pour ce week-end de l'Ascension 2022.

Pour la suite de la saison, alors que tous les indicateurs nationaux convergent vers des prévisions excellentes, voire "historiques", les professionnels se montrent confiants, avec des niveaux de réservation dans le vert aussi bien pour le mois de juillet que pour le mois d'août.

Avec des températures bien au-dessus des normales de saison (un record printanier de chaleur selon Météo France), le littoral a logiquement bénéficié d'une fréquentation très soutenue en mai de la part de touristes, mais aussi d'excursionnistes, en quête d'une pause fraîcheur. La part de professionnels satisfaits atteint ainsi 97% sur le Bassin d'Arcachon et le littoral du Médoc.

Pour autant, le tourisme intérieur et le tourisme urbain ont eu également la cote, avec une part de professionnels très satisfaits atteignant même 75% à Bordeaux.

Pour le mois de mai, quel est votre niveau de satisfaction quant à la fréquentation totale ?

	Très satisfait	Plutôt satisfait	Peu satisfait	Pas du tout satisfait
Bassin d'Arcachon	33%	64%	3%	0%
Littoral médocain	42%	55%	1%	2%
Bordeaux	75%	25%	0%	0%
Unité urbaine de Bordeaux (sauf Bordeaux)	40%	52%	8%	0%
Gironde intérieure et vignoble	24%	68%	8%	0%
Ensemble	41%	56%	2%	1%

	Très satisfait	Plutôt satisfait	Peu satisfait	Pas du tout satisfait
Hôtels	38%	54%	7%	2%
Campings	34%	64%	1%	2%
Résidences de tourisme, villages de vacances	66%	34%	0%	0%
Offices de Tourisme	54%	43%	3%	0%
Musées et visites	1%	89%	9%	1%
Sports et loisirs	62%	34%	4%	0%
Ensemble	41%	56%	2%	1%

Alors que les déplacements internationaux reprennent progressivement, le marché domestique demeure déterminant, en Gironde (81% des nuitées annuelles) comme dans l’Hexagone (76%). Selon les experts de l’OMT, le tourisme interne devrait d’ailleurs continuer de tirer le redressement du secteur en 2022.

En avril, près de 3 professionnels girondins sur 4 témoignaient de leur satisfaction quant à la présence de la clientèle résidente. En mai, la satisfaction est quasi unanime (97%), même si les professionnels de l’intérieur du département se montrent un peu moins enthousiastes (7% très satisfaits vs 92% plutôt satisfaits).

Pour le mois de mai, quel est votre niveau de satisfaction quant à la fréquentation française ?

	Très satisfait	Plutôt satisfait	Peu satisfait	Pas du tout satisfait
Bassin d’Arcachon	57%	40%	3%	0%
Littoral médocain	36%	61%	1%	2%
Bordeaux	71%	21%	8%	0%
Unité urbaine de Bordeaux (sauf Bordeaux)	34%	62%	3%	0%
Gironde intérieure et vignoble	7%	92%	1%	0%
Ensemble	42%	55%	2%	1%

	Très satisfait	Plutôt satisfait	Peu satisfait	Pas du tout satisfait
Hôtels	40%	53%	5%	2%
Campings	31%	66%	1%	2%
Résidences de tourisme, villages de vacances	79%	21%	0%	0%
Offices de Tourisme	54%	45%	1%	0%
Musées et visites	1%	92%	6%	1%
Sports et loisirs	62%	35%	3%	0%
Ensemble	42%	55%	2%	1%

Avec l’allègement des restrictions et formalités de voyage (plus aucun pays n’est classé en rouge par la France), la fréquentation des clientèles en provenance de l’étranger reprend des couleurs, sans pour autant retrouver encore son niveau d’avant-crise. Le trafic aérien observé en avril à Bordeaux correspond ainsi à 70,6% de celui constaté lors du même mois de 2019 (source tendanCIEL mai 2022).

71% des professionnels girondins jugent ainsi favorablement la fréquentation étrangère sur ce mois de mai.

Les clientèles européennes de proximité sont les premières au rendez-vous, avec une présence marquée des Allemands (surtout sur le littoral du Médoc), des Espagnols (surtout à Bordeaux), des Belges et des Néerlandais (sur le littoral et dans l’intérieur du département). Et les Britanniques font leur retour, surtout dans l’intérieur du département.

Pour le mois de mai, quel est votre niveau de satisfaction quant à la fréquentation étrangère ?

	Très satisfait	Plutôt satisfait	Peu satisfait	Pas du tout satisfait
Bassin d’Arcachon	8%	51%	24%	17%
Littoral médocain	36%	43%	10%	11%
Bordeaux	28%	69%	2%	0%
Unité urbaine de Bordeaux (sauf Bordeaux)	19%	20%	51%	10%
Gironde intérieure et vignoble	33%	41%	23%	3%
Ensemble	26%	45%	18%	11%

	Très satisfait	Plutôt satisfait	Peu satisfait	Pas du tout satisfait
Hôtels	17%	46%	30%	7%
Campings	25%	56%	6%	13%
Résidences de tourisme, villages de vacances	46%	8%	39%	7%
Offices de Tourisme	31%	52%	15%	2%
Musées et visites	0%	52%	43%	5%
Sports et loisirs	10%	42%	30%	17%
Ensemble	26%	45%	18%	11%

En 2021, les visiteurs avaient répondu présent pour le pont de l'Ascension le 13 mai, premier grand week-end de déconfinement, et celui de la Pentecôte le 23 mai. Mais, outre un contexte sanitaire tendu et des protocoles contraignants, mai 2021 avait pâti d'une météo maussade et de la fermeture des commerces pendant une partie du mois.

Sans surprise, la comparaison avec l'an dernier s'avère donc favorable avec une fréquentation nettement plus soutenue confirmée par 3 professionnels sur 4.

Si vous comparez avec mai 2021, votre niveau de fréquentation total est-il ?

	En hausse	Équivalent	En baisse
Bassin d'Arcachon	80%	16%	4%
Littoral médocain	69%	30%	1%
Bordeaux	99%	1%	0%
Unité urbaine de Bordeaux (sauf Bordeaux)	71%	19%	10%
Gironde intérieure et vignoble	86%	14%	0%
Ensemble	75%	22%	3%

	En hausse	Équivalent	En baisse
Hôtels	74%	19%	7%
Campings	73%	25%	2%
Résidences de tourisme, villages de vacances	88%	12%	0%
Offices de Tourisme	66%	33%	1%
Musées et visites	49%	51%	0%
Sports et loisirs	80%	14%	6%
Ensemble	75%	22%	3%

La bonne fréquentation domestique ne compense pas totalement le déficit de visiteurs étrangers, notamment en termes de dépenses. De plus, la hausse des prix pèse sur le pouvoir d'achat des ménages qui devrait fléchir de 0,5% au deuxième trimestre en France après une baisse de 1,5 % au premier trimestre selon l'INSEE. Dans la zone euro, le taux d'inflation annuel est estimé à 8,1% en mai 2022, contre 7,4% en avril (source Eurostat). Et selon une étude du cabinet Contours pour l'Agence Savoie Mont Blanc, les préoccupations économiques prennent le pas sur les craintes sanitaires, suscitant une forte inquiétude pour ¼ des Français comme pour les Britanniques (25 %) et les Belges (21 %).

Rien de surprenant donc à ce que les professionnels relèvent, pour 19% d'entre eux, des dépenses à la baisse, en particulier en matière d'activité (49%) et, pour 40% d'entre eux, une recherche accrue de promotions.

Et si les réservations vont déjà bon train par rapport à l'an dernier, 65% des professionnels notent cependant une croissance des réservations de dernière minute. Au niveau national, le groupe Pierre et Vacances lui-même constate que la moitié des réservations se font dans le dernier mois.

Avez-vous remarqué des changements de comportements ?

	Augmentation	Stable	Diminution
Réservations de dernière minute	65%	33%	2%
Dépenses des touristes	12%	69%	19%
Recherche de promotions	40%	58%	1%

Les tendances et prévisions pour la saison estivale sont au très beau fixe sur l'Hexagone, certains envisageant même une année record grâce à un tourisme domestique renforcé. Selon une étude publiée par l'European Travel Commission, 77% des Européens ont l'intention de faire un voyage d'ici le mois de septembre, 38% prévoyant de le faire entre juin et juillet et 32% entre août et septembre. Dans le même temps, une étude IFOP pour Interhome France, réalisée du 11 au 15 avril, révèle que 55% des Français ont l'intention de partir en vacances cet été vs 47% en 2020 (44% envisagent de séjourner en France et 11% souhaitent partir à l'étranger) alors que 24% sont encore indécis.

Ajouté à ces fortes envies de voyage, le retour des grands événements, après deux ans de pandémie, participera sans aucun doute à dynamiser la fréquentation.

En Gironde, ce mois de mai aura certainement donné un avant-goût d'une saison estivale qui s'annonce sous de très bons auspices au vu des niveaux de réservation.

A fin mai, 38% des professionnels font état d'un niveau de réservation supérieur à celui de l'an dernier pour le mois de juillet et 28% pour le mois d'août. C'est sur le littoral que la croissance est la plus sensible, surtout pour le mois de juillet dont la première quinzaine pourrait être sensiblement plus fréquentée qu'à l'habitude.

Le mois de juin devrait aussi connaître une belle embellie, 46% des professionnels témoignant de réservations en hausse par rapport à l'an dernier.

Par rapport à l'an dernier, pour le mois de juillet, votre niveau de réservation est-il ?

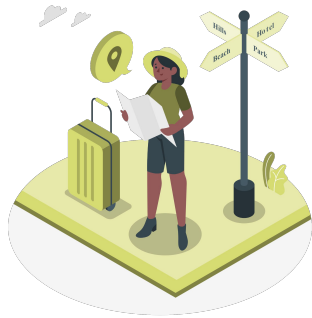
	En hausse	Équivalent	En baisse
Bassin d'Arcachon	40%	54%	6%
Littoral médocain	43%	56%	1%
Bordeaux	37%	32%	31%
Unité urbaine de Bordeaux (sauf Bordeaux)	7%	72%	21%
Gironde intérieure et vignoble	34%	26%	40%
Ensemble	38%	54%	8%

	En hausse	Équivalent	En baisse
Hôtels	22%	46%	32%
Campings	48%	49%	3%
Résidences de tourisme, villages de vacances	16%	77%	7%
Offices de Tourisme	0%	91%	9%
Musées et visites	47%	51%	2%
Sports et loisirs	54%	34%	12%
Ensemble	38%	54%	8%

Par rapport à l'an dernier, pour le mois d'août, votre niveau de réservation est-il ?

	En hausse	Équivalent	En baisse
Bassin d'Arcachon	28%	67%	6%
Littoral médocain	32%	64%	4%
Bordeaux	47%	18%	35%
Unité urbaine de Bordeaux (sauf Bordeaux)	9%	57%	34%
Gironde intérieure et vignoble	13%	46%	41%
Ensemble	28%	60%	12%

	En hausse	Équivalent	En baisse
Hôtels	26%	36%	38%
Campings	34%	61%	5%
Résidences de tourisme, villages de vacances	11%	79%	10%
Offices de Tourisme	0%	91%	9%
Musées et visites	47%	51%	2%
Sports et loisirs	21%	64%	14%
Ensemble	28%	60%	12%



Gironde Tourisme
Immeuble Gironde - CS 92015 - 1 et 4 Terrasse du 8 mai 45
33076 BORDEAUX CEDEX

Claudine CAMEDESCASSE
observatoire@gironde-tourisme.com / 05 56 48 68 19

<https://www.gironde-tourisme.fr/espace-pro/>