



Conjoncture touristique juin 2022 :  
vers un été hors norme ?

## Précisions méthodologiques

Ces données sont issues d'une enquête réalisée par le Comité Régional du Tourisme de Nouvelle-Aquitaine, en partenariat avec Gironde Tourisme et d'autres départements de la région (CDT et ADT).

Les professionnels ont été interrogés en ligne du 20 au 24 juin.

Cette analyse présente les réponses des 132 professionnels girondins qui ont bien voulu participer.

*Selon les types d'établissements, les réponses sont pondérées sur le nombre de lits, le nombre d'emplois ou le nombre de personnes accueillies.  
Du fait des arrondis, selon les analyses, les totaux des tableaux en valeurs relatives peuvent osciller entre 99 et 101%.*

A fin juin, le cœur de la saison estivale s'annonce hors norme, et ce à plusieurs niveaux.

Hors norme d'abord au niveau de la météo. Les prévisions probabilistes des conditions climatiques moyennes pour juillet et août établies par Météo France font état d'un scénario "plus chaud que la normale", le plus probable pour la France, et de la poursuite de "conditions d'anomalies chaudes et sèches" dont l'épisode caniculaire de la mi-juin aura donné un aperçu.

Hors norme ensuite au niveau de la fréquentation. Selon le baromètre des vacances d'été 2022 Ipsos / Europ Assistance dévoilé le 14 juin, 74% des Français envisagent de partir en vacances cet été soit + 7 points vs 2021 et +5 points vs 2019. Et 56% d'entre eux ont l'intention de passer leurs vacances sur le territoire français, à 65% sur le littoral. La Nouvelle-Aquitaine se situe dans le trio de tête des régions les plus attractives avec 18% des intentions de séjours. Si les taux de départ sont au plus haut pour les Français, les Européens ne sont pas en reste : 71% d'entre eux devraient en effet partir cet été soit +14 points vs 2021 et +8 points vs 2019, la France se situant dans le top 3 des destinations étrangères préférées.

Hors norme aussi en matière de dépenses. Alors que l'INSEE a confirmé une augmentation des prix à la consommation de 0,7% sur un mois et de 5,2% sur un an pour le mois de mai (un niveau inédit depuis 1985), Eurostat un taux d'inflation annuel de l'Union européenne de 8,8% en mai vs 8,1% en avril, 64% des Français ont le sentiment qu'ils vont devoir se restreindre sur leur budget vacances. 59% souhaitent ainsi limiter les achats plaisir, 56% les frais de restauration et d'alimentation et 42% prévoient de limiter les dépenses liées aux sorties, activités et loisirs (source étude Cofidis / CSA Research publiée le 21 juin).

Hors norme enfin en matière d'emploi. Alors que la pénurie de main-d'œuvre devient plus aiguë avec le besoin en personnel saisonnier (selon les données publiées par Pôle Emploi, 3 600 postes étaient à pourvoir en hôtellerie/restauration au 1er trimestre en Gironde), le maintien de la qualité et de l'amplitude de service est une gageure pour nombre d'établissements. Face aux difficultés de recrutement, certaines entreprises ont d'ores et déjà annoncé une adaptation de leurs activités (notamment des compagnies aériennes qui réduisent leurs capacités de transport) alors que d'autres revoient leurs conditions d'embauche (recrutements sans CV pour le groupe Accor) et/ou de travail (semaine de 4 jours pour le personnel des restaurants dans les sites du groupe Vacances Bleues).

Malgré le contexte économique tendu (selon l'INSEE, la confiance des ménages continue de diminuer en juin, pour le sixième mois consécutif), tous les observateurs s'accordent pour prédire une fréquentation excellente, voire exceptionnelle, "peut-être le plus grand été de voyage que nous ayons jamais vu" selon le directeur général d'Expedia (entretien La Tribune du 01 juin).

En Gironde, le millésime touristique 2022 s'annonce effectivement prometteur. La reprise de la fréquentation observée en avril et mai s'est confirmée en juin, 81% des professionnels se déclarant satisfaits de l'activité du mois. Et les perspectives pour la haute saison sont favorables avec une croissance des réservations par rapport à l'an dernier, notamment pour la première quinzaine d'août, et des indicateurs au beau fixe, en particulier pour le locatif et le camping, principaux modes d'hébergement marchand en Gironde avec respectivement 39% et 32% des nuitées marchandes en saison 2019.

A fin mai, 46% des professionnels faisaient état de réservations en hausse par rapport à l’an dernier pour le mois de juin. Et celui-ci paraît avoir tenu ses promesses, 8 professionnels sur 10 témoignant de leur satisfaction.

Sur fond de Fête du Vin réussie, les professionnels en espace urbain et dans l’intérieur du département affichent les taux de satisfaction les plus élevés, à la clientèle résidente s’étant ajoutée une bonne fréquentation des clientèles en provenance de l’étranger. A Bordeaux, 62% des professionnels se déclarent même très satisfaits.

Sur le littoral, les opinions positives sont également largement majoritaires (71% en Médoc et 83% pour le Bassin d’Arcachon) mais la fréquentation a été décevante pour certains établissements, en particulier les résidences de tourisme pour lesquelles 2 gestionnaires sur 3 se disent peu satisfaits.

*Pour le mois de juin, quel est votre niveau de satisfaction quant à la fréquentation totale ?*

	Très satisfait	Plutôt satisfait	Peu satisfait	Pas du tout satisfait
Bassin d’Arcachon	12%	71%	16%	1%
Littoral médocain	14%	57%	27%	1%
Bordeaux	62%	37%	1%	0%
Unité urbaine de Bordeaux (sauf Bordeaux)	20%	79%	1%	0%
Gironde intérieure et vignoble	10%	83%	5%	1%
<b>Ensemble</b>	<b>18%</b>	<b>63%</b>	<b>18%</b>	<b>1%</b>

	Très satisfait	Plutôt satisfait	Peu satisfait	Pas du tout satisfait
Hôtels	32%	65%	2%	1%
Campings	16%	72%	11%	1%
Résidences de tourisme, villages de vacances	17%	17%	66%	0%
Offices de Tourisme	26%	47%	25%	2%
Musées et visites	1%	73%	22%	4%
Sports et loisirs	6%	80%	8%	6%
<b>Ensemble</b>	<b>18%</b>	<b>63%</b>	<b>18%</b>	<b>1%</b>

La clientèle domestique a bien répondu présent pour ce mois de juin en Gironde, 80% des professionnels jugeant la fréquentation des résidents satisfaisante.

Si les avis positifs sont unanimes pour le tourisme urbain (jusqu'à 88% de professionnels très satisfaits à Bordeaux), une partie des professionnels de l'intérieur du département (19%) et du littoral (18% pour le Bassin d'Arcachon et 28% en Médoc) se montrent toutefois moins enthousiastes.

Après avoir été très soutenue sur tous les territoires en mai, la fréquentation domestique a quelque peu ralenti en juin pour certains établissements, surtout les résidences de tourisme.

*Pour le mois de juin, quel est votre niveau de satisfaction quant à la fréquentation française ?*

	Très satisfait	Plutôt satisfait	Peu satisfait	Pas du tout satisfait
Bassin d'Arcachon	34%	48%	17%	1%
Littoral médocain	1%	71%	7%	21%
Bordeaux	88%	11%	1%	0%
Unité urbaine de Bordeaux (sauf Bordeaux)	19%	80%	0%	1%
Gironde intérieure et vignoble	10%	71%	17%	2%
<b>Ensemble</b>	<b>19%</b>	<b>61%</b>	<b>9%</b>	<b>11%</b>

	Très satisfait	Plutôt satisfait	Peu satisfait	Pas du tout satisfait
Hôtels	49%	48%	2%	1%
Campings	13%	74%	12%	1%
Résidences de tourisme, villages de vacances	16%	19%	0%	65%
Offices de Tourisme	26%	49%	11%	14%
Musées et visites	0%	74%	19%	7%
Sports et loisirs	6%	79%	14%	1%
<b>Ensemble</b>	<b>19%</b>	<b>61%</b>	<b>9%</b>	<b>11%</b>

En ce mois de juin, la reprise de la fréquentation étrangère se confirme, avec un retour marqué des clientèles européennes de proximité. 73% des professionnels jugent ainsi positivement la fréquentation étrangère.

Sur le littoral, les touristes en provenance d'Allemagne, habituellement les plus nombreux (20% des séjours étrangers en saison 2019), ont été bien présents ainsi que les Néerlandais. Par contre, la fréquentation des visiteurs en provenance de Belgique et d'Espagne paraît avoir été moins soutenue que l'an dernier sur le littoral du Médoc.

A Bordeaux, la satisfaction est unanime. Les professionnels se sont réjouis de la présence, en nombre, des clientèles étrangères européennes mais aussi plus lointaines à l'occasion de Bordeaux Fête le Vin. Et dans l'intérieur du département, les Britanniques sont de retour.

*Pour le mois de juin, quel est votre niveau de satisfaction quant à la fréquentation étrangère ?*

	Très satisfait	Plutôt satisfait	Peu satisfait	Pas du tout satisfait
Bassin d'Arcachon	8%	66%	26%	1%
Littoral médocain	20%	46%	11%	23%
Bordeaux	42%	57%	1%	0%
Unité urbaine de Bordeaux (sauf Bordeaux)	9%	64%	27%	0%
Gironde intérieure et vignoble	19%	65%	10%	6%
<b>Ensemble</b>	<b>18%</b>	<b>55%</b>	<b>15%</b>	<b>12%</b>

	Très satisfait	Plutôt satisfait	Peu satisfait	Pas du tout satisfait
Hôtels	16%	56%	27%	1%
Campings	21%	66%	11%	2%
Résidences de tourisme, villages de vacances	14%	20%	0%	66%
Offices de Tourisme	29%	45%	26%	0%
Musées et visites	0%	74%	19%	7%
Sports et loisirs	3%	2%	81%	14%
<b>Ensemble</b>	<b>18%</b>	<b>55%</b>	<b>15%</b>	<b>12%</b>

En juin 2021, les restrictions sanitaires étaient encore en vigueur, quoique progressivement levées avec la réouverture des bars et restaurants le 09 juin et la fin du couvre-feu le 20 juin.

Dans un contexte redevenu favorable aux sorties et déplacements, la comparaison avec l’an dernier s’avère logiquement nettement avantageuse pour ce mois de juin 2022, près de 6 professionnels sur 10 faisant état d’une fréquentation supérieure.

Et les indicateurs disponibles confirment cette progression. En effet, selon le baromètre MKG, le taux d’occupation des hôtels de chaîne en Gironde a atteint 77% pour les 3 premières semaines de juin soit + 27 points par rapport à 2021. Le nombre de nuits réservées en juin pour les meublés de Gironde sur les plateformes collaboratives serait quant à lui supérieur de 21% à celui de l’an dernier (source AirDNA).

*Si vous comparez avec juin 2021, votre niveau de fréquentation total est-il ?*

	En hausse	Équivalent	En baisse
Bassin d’Arcachon	39%	36%	26%
Littoral médocain	62%	35%	3%
Bordeaux	75%	6%	18%
Unité urbaine de Bordeaux (sauf Bordeaux)	66%	27%	8%
Gironde intérieure et vignoble	70%	29%	2%
<b>Ensemble</b>	<b>59%</b>	<b>31%</b>	<b>10%</b>

	En hausse	Équivalent	En baisse
Hôtels	66%	18%	16%
Campings	51%	42%	7%
Résidences de tourisme, villages de vacances	93%	7%	0%
Offices de Tourisme	73%	16%	11%
Musées et visites	33%	51%	15%
Sports et loisirs	3%	19%	78%
<b>Ensemble</b>	<b>59%</b>	<b>31%</b>	<b>10%</b>



Au cours des six premiers mois de l'année 2021, les restrictions sanitaires avaient freiné l'activité touristique qui n'avait vraiment rebondi qu'au mois de juillet, en Gironde comme dans l'ensemble de l'Hexagone.

Aussi, et sans surprise, cette avant-saison se révèle nettement meilleure que celle de l'an dernier, les touristes résidents ainsi que la plupart des touristes non-résidents ayant retrouvé leur liberté de déplacement.

Près de 7 professionnels sur 10 témoignent ainsi d'une hausse de fréquentation, hausse plus particulièrement sensible à Bordeaux et sur le littoral du Médoc.

*Si vous comparez avec l'avant-saison 2021 (mai et juin), votre niveau de fréquentation total est-il ?*

	En hausse	Équivalent	En baisse
Bassin d'Arcachon	44%	44%	12%
Littoral médocain	80%	17%	3%
Bordeaux	75%	22%	3%
Unité urbaine de Bordeaux (sauf Bordeaux)	60%	25%	15%
Gironde intérieure et vignoble	69%	29%	2%
<b>Ensemble</b>	<b>69%</b>	<b>25%</b>	<b>6%</b>

	En hausse	Équivalent	En baisse
Hôtels	62%	24%	14%
Campings	70%	25%	5%
Résidences de tourisme, villages de vacances	90%	10%	0%
Offices de Tourisme	80%	9%	11%
Musées et visites	34%	59%	7%
Sports et loisirs	2%	86%	11%
<b>Ensemble</b>	<b>69%</b>	<b>25%</b>	<b>6%</b>

Alors que les inquiétudes liées à la hausse des prix sont très présentes, les Français se montrent plus que jamais adeptes de bons plans (selon une enquête VVF Ingénierie menée du 20 mai au 10 juin 2022, 85% les traquent sur internet pour préparer leurs vacances) et de promotions (qui ont la faveur de 58% d'entre eux selon cette même enquête). Et les professionnels girondins font écho à ces observations, plus de la moitié d'entre eux témoignant en effet d'une recherche de promotions accrue.

Selon le baromètre des vacances d'été 2022 Ipsos / Europ Assistance, les niveaux de dépenses devraient rester plus faibles qu'en 2019, pour les Français comme pour les Européens. En juin toutefois, la fréquentation des familles avec enfants est moins importante qu'en haute saison et la baisse des dépenses ne semble pas trop impactante.

Quant aux réservations de dernière minute, elles deviennent monnaie courante : selon les dernières données d'Amadeus, 54% des voyages sont réservés à moins de 7 jours. En Gironde, 77% des professionnels constatent une amplification du phénomène.

*Avez-vous remarqué des changements de comportements ?*

	<b>Augmentation</b>	<b>Stable</b>	<b>Diminution</b>
Réservations de dernière minute	77%	12%	11%
Dépenses des touristes	22%	56%	22%
Recherche de promotions	51%	45%	4%

Après une bonne avant-saison, les indicateurs sont au beau fixe pour la haute saison. A fin juin, le nombre de nuits réservées pour les meublés de Gironde sur les plateformes collaboratives est supérieur de 7% en juillet et de 13% en août à celui de l’an dernier (source AirDNA). Et, selon le moteur de recherche dédié à la recherche de locations de vacances Likibu, la Gironde se place au 4ème rang des départements français pour les nuits réservées en août en France (3,8% de part de marché).

Sur le marché domestique, qui pèse pour 84% des séjours et 79% des nuitées en saison en Gironde, les “aoûtistes” sont traditionnellement plus nombreux que les “juilletistes”. En 2021, le taux de départ en voyages personnels des résidents s’est ainsi élevé à 45% en août vs 47% en 2019 et 34% en juillet comme en 2019 (source Enquête Suivi de la demande touristique). La Gironde ne déroge pas à la règle avec des taux d’occupation habituellement plus élevés en août qu’en juillet en hôtellerie (78,1% en août vs 73,5% en juillet pour 2019) et encore plus en camping (73,5% en août vs 59,3% en juillet pour 2019).

Cette année encore, la première quinzaine d’août s’annonce sous les meilleurs auspices : 46% des professionnels enregistrent des réservations en hausse et 44% équivalentes à celles de l’an dernier. La hausse concerne surtout le littoral, espace le plus fréquenté en saison avec 52% des nuitées en 2019, et en particulier les campings et le locatif. Pour la deuxième quinzaine, la tendance est également favorable avec des réservations de dernière minute qui devraient la conforter, notamment en espace urbain.

Pour le mois de juillet, la dynamique est aussi nettement positive, avec des réservations à la hausse sur tous les territoires et plus particulièrement à Bordeaux.

Par rapport à l'an dernier, pour le mois de juillet, votre niveau de réservation est-il ?

	En hausse	Équivalent	En baisse
Bassin d'Arcachon	38%	49%	13%
Littoral médocain	45%	52%	3%
Bordeaux	61%	26%	13%
Unité urbaine de Bordeaux (sauf Bordeaux)	45%	24%	31%
Gironde intérieure et vignoble	23%	65%	12%
<b>Ensemble</b>	<b>43%</b>	<b>46%</b>	<b>11%</b>

	En hausse	Équivalent	En baisse
Hôtels	40%	31%	29%
Campings	43%	52%	5%
Résidences de tourisme, villages de vacances	68%	27%	4%
Offices de Tourisme	0%	84%	16%
Musées et visites	35%	42%	23%
Sports et loisirs	3%	63%	33%
<b>Ensemble</b>	<b>43%</b>	<b>46%</b>	<b>11%</b>

Par rapport à l'an dernier, pour la première quinzaine d'août, votre niveau de réservation est-il ?

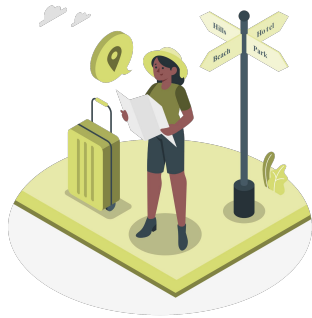
	En hausse	Équivalent	En baisse
Bassin d'Arcachon	55%	41%	4%
Littoral médocain	55%	40%	5%
Bordeaux	18%	68%	13%
Unité urbaine de Bordeaux (sauf Bordeaux)	22%	39%	39%
Gironde intérieure et vignoble	23%	57%	20%
<b>Ensemble</b>	<b>46%</b>	<b>44%</b>	<b>10%</b>

	En hausse	Équivalent	En baisse
Hôtels	33%	33%	34%
Campings	46%	50%	3%
Résidences de tourisme, villages de vacances	65%	31%	4%
Offices de Tourisme	32%	63%	5%
Musées et visites	24%	43%	33%
Sports et loisirs	6%	65%	30%
<b>Ensemble</b>	<b>46%</b>	<b>44%</b>	<b>10%</b>

*Par rapport à l'an dernier, pour la seconde quinzaine d'août, votre niveau de réservation est-il ?*

	En hausse	Équivalent	En baisse
Bassin d'Arcachon	44%	47%	9%
Littoral médocain	33%	41%	26%
Bordeaux	3%	96%	1%
Unité urbaine de Bordeaux (sauf Bordeaux)	12%	53%	34%
Gironde intérieure et vignoble	21%	58%	21%
<b>Ensemble</b>	<b>30%</b>	<b>50%</b>	<b>20%</b>

	En hausse	Équivalent	En baisse
Hôtels	11%	58%	31%
Campings	43%	52%	5%
Résidences de tourisme, villages de vacances	2%	31%	66%
Offices de Tourisme	11%	84%	5%
Musées et visites	24%	38%	38%
Sports et loisirs	2%	84%	14%
<b>Ensemble</b>	<b>30%</b>	<b>50%</b>	<b>20%</b>



Gironde Tourisme  
Immeuble Gironde - CS 92015 - 1 et 4 Terrasse du 8 mai 45  
33076 BORDEAUX CEDEX

Claudine CAMEDESCASSE  
observatoire@gironde-tourisme.com / 06 27 20 57 20

<https://www.gironde-tourisme.fr/espace-pro/>