



Conjoncture touristique avril 2022 :
bilan positif des vacances de printemps et
belles perspectives pour la saison estivale

Précisions méthodologiques

Ces données sont issues d'une enquête réalisée par le Comité Régional du Tourisme de Nouvelle-Aquitaine, en partenariat avec Gironde Tourisme et d'autres départements de la région (CDT et ADT).

Les professionnels ont été interrogés en ligne du 28 avril au 03 mai.

Cette analyse présente les réponses des 167 professionnels girondins qui ont bien voulu participer.

*Selon les types d'établissements, les réponses sont pondérées sur le nombre de lits, le nombre d'emplois ou le nombre de personnes accueillies.
Du fait des arrondis, selon les analyses, les totaux des tableaux en valeurs relatives peuvent osciller entre 99 et 101%.*

Élections, guerre en Ukraine, hausse des coûts des carburants, inflation ... Après deux avant-saisons blanches pour cause de crise sanitaire (confinement strict au printemps 2020 et des vacances alignées sur la même quinzaine pour les trois zones avec interdiction des déplacements interrégionaux en 2021), un contexte incertain prévalait pour ces vacances de printemps 2022, nonobstant la hausse des intentions de départ relevée par tous les observateurs.

Et si le retour des clientèles étrangères est encore timide, la clientèle française, traditionnellement très majoritaire à cette période de l'année (87% des séjours du printemps 2019), a bel et bien été au rendez-vous en Gironde : 73% des professionnels témoignent ainsi d'une fréquentation domestique satisfaisante et au moins équivalente à celle d'avant-COVID.

Pour autant, la baisse du pouvoir d'achat et la hausse des prix des carburants ont impacté les comportements (l'INSEE fait état d'une baisse de 5,3% de la consommation des ménages en hébergement-restauration au 1er trimestre 2022) : 23% des professionnels relèvent en effet une diminution des dépenses et 34% une hausse de la recherche de promotions.

Pour la suite de la saison, les perspectives sont au beau fixe. D'après une enquête G2A Consulting, 63% des Français envisagent d'ores et déjà de partir en vacances cet été 2022, en privilégiant pour les deux tiers des vacances balnéaires. Et il semble bien que la Gironde fasse partie des destinations recherchées : 51% des professionnels font en effet déjà état d'un niveau de réservation à la hausse pour le mois de juillet et 42% pour le mois d'août, par rapport à une haute saison 2021 qui avait été très satisfaisante.

Qu'il s'agisse de tourisme littoral, de tourisme urbain ou de tourisme intérieur, les professionnels se montrent très majoritairement satisfaits de ces vacances de printemps. Le taux d'opinions positives atteint ainsi 87% pour le Bassin d'Arcachon, 85% à Bordeaux et 86% dans l'intérieur du département.

Avec une météo très favorable, le week-end de Pâques a particulièrement fait le plein : 78% des professionnels jugent ainsi la fréquentation de ce long week-end très satisfaisante sur le Bassin d'Arcachon et 52% à Bordeaux. Les opinions positives sont majoritaires pour tous les secteurs d'activité avec des scores à 70% pour l'hôtellerie et 96% pour les sites de visite.

Seul bémol, le littoral du Médoc et les résidences de tourisme où la fréquentation étrangère n'a pas été à la hauteur des attentes.

Pour le mois d'avril, quel est votre niveau de satisfaction quant à la fréquentation totale ?

	Très satisfait	Plutôt satisfait	Peu satisfait	Pas du tout satisfait
Bassin d'Arcachon	12%	75%	6%	7%
Littoral médocain	1%	31%	61%	7%
Bordeaux	45%	40%	15%	0%
Unité urbaine de Bordeaux (sauf Bordeaux)	7%	64%	29%	0%
Gironde intérieure et vignoble	6%	80%	11%	3%
Ensemble	10%	51%	34%	5%

	Très satisfait	Plutôt satisfait	Peu satisfait	Pas du tout satisfait
Hôtels	18%	52%	29%	1%
Campings	1%	61%	29%	9%
Résidences de tourisme, villages de vacances	11%	26%	63%	0%
Offices de Tourisme	55%	42%	3%	0%
Musées et visites	61%	35%	4%	1%
Sports et loisirs	45%	37%	17%	2%
Ensemble	10%	51%	34%	5%

La clientèle domestique est habituellement très majoritaire en Gironde au printemps (87% des séjours et 81% des nuitées au printemps 2019).

Dans un contexte international très tendu, la fréquentation de ces vacances de printemps dépendait encore plus fortement du marché domestique, qui a fait preuve d'une belle résilience pendant la crise sanitaire.

Et les touristes français ont bien été au rendez-vous, avec une fréquentation particulièrement soutenue : près de 3 professionnels sur 4 témoignent ainsi de leur satisfaction quant à la présence de la clientèle domestique.

Les visiteurs français ont été bien présents sur tous les territoires et dans tous les secteurs d'activité, les niveaux de satisfaction étant au plus haut à Bordeaux et sur le Bassin d'Arcachon, où respectivement 47% et 23% des professionnels se déclarent même très satisfaits.

Pour le mois d'avril, quel est votre niveau de satisfaction quant à la fréquentation française ?

	Très satisfait	Plutôt satisfait	Peu satisfait	Pas du tout satisfait
Bassin d'Arcachon	23%	59%	9%	9%
Littoral médocain	1%	63%	29%	8%
Bordeaux	47%	33%	15%	5%
Unité urbaine de Bordeaux (sauf Bordeaux)	12%	65%	15%	8%
Gironde intérieure et vignoble	6%	71%	20%	3%
Ensemble	13%	60%	20%	7%

	Très satisfait	Plutôt satisfait	Peu satisfait	Pas du tout satisfait
Hôtels	22%	48%	21%	9%
Campings	4%	57%	28%	11%
Résidences de tourisme, villages de vacances	11%	89%	0%	0%
Offices de Tourisme	55%	45%	0%	0%
Musées et visites	65%	13%	22%	0%
Sports et loisirs	41%	47%	11%	1%
Ensemble	13%	60%	20%	7%

Dans sa note de conjoncture de début mai, Atout France fait état d'un redressement des recettes touristiques internationales grâce au retour des clientèles européenne et américaine.

La Gironde paraît bénéficier de ce retour progressif, même si la fréquentation étrangère demeure encore en deçà de son niveau d'avant-crise. Près de 4 professionnels sur 10 se déclarent en effet satisfaits de la fréquentation étrangère pour ces vacances de printemps. A Bordeaux, 26% des professionnels se disent même très satisfaits alors qu'en revanche le taux d'opinions négatives atteint 82% sur le littoral du Médoc.

Si Bordeaux paraît avoir bénéficié d'une fréquentation étrangère dynamique, notamment espagnole (très présente pendant la semaine sainte) et belge, les Allemands et Néerlandais semblent par contre avoir fait défaut sur le littoral, particulièrement en Médoc où leur part est habituellement plus importante que sur le Bassin d'Arcachon.

Pour le mois d'avril, quel est votre niveau de satisfaction quant à la fréquentation étrangère ?

	Très satisfait	Plutôt satisfait	Peu satisfait	Pas du tout satisfait
Bassin d'Arcachon	0%	45%	17%	38%
Littoral médocain	0%	18%	37%	45%
Bordeaux	26%	33%	37%	3%
Unité urbaine de Bordeaux (sauf Bordeaux)	7%	37%	38%	18%
Gironde intérieure et vignoble	1%	62%	18%	20%
Ensemble	4%	32%	31%	33%

	Très satisfait	Plutôt satisfait	Peu satisfait	Pas du tout satisfait
Hôtels	5%	41%	40%	14%
Campings	0%	33%	36%	31%
Résidences de tourisme, villages de vacances	12%	5%	15%	68%
Offices de Tourisme	26%	47%	17%	10%
Musées et visites	20%	61%	14%	5%
Sports et loisirs	0%	57%	18%	25%
Ensemble	4%	32%	31%	33%

Si le ressenti des professionnels girondins est très majoritairement favorable, la fréquentation est toutefois jugée par 27% d'entre eux encore inférieure à son niveau d'avant-crise.

Le dynamisme de la fréquentation domestique (73% des professionnels la jugent au moins équivalente à celle d'avant-COVID) ne pallie pas totalement au déficit de clientèles internationales (constaté par 39% des professionnels), en particulier pour le tourisme urbain. 52% des professionnels de Bordeaux et 55% dans l'Unité urbaine de Bordeaux jugent ainsi la fréquentation déficitaire par rapport à 2019, déficit particulièrement marqué pour l'hôtellerie et les sites de visite.

La comparaison avec l'avant-crise est toutefois favorable sur le Bassin d'Arcachon, où la clientèle domestique est habituellement très majoritaire, mais aussi dans l'intérieur du département, où les Britanniques ont amorcé leur retour alors que les Français ont été bien présents.

Si vous comparez avec un mois d'avril pré-COVID, votre niveau de fréquentation total est-il ?

	En hausse	Équivalent	En baisse
Bassin d'Arcachon	28%	50%	23%
Littoral médocain	9%	77%	14%
Bordeaux	43%	5%	52%
Unité urbaine de Bordeaux (sauf Bordeaux)	20%	25%	55%
Gironde intérieure et vignoble	31%	47%	21%
Ensemble	22%	51%	27%

	En hausse	Équivalent	En baisse
Hôtels	23%	27%	50%
Campings	16%	69%	15%
Résidences de tourisme, villages de vacances	44%	18%	38%
Offices de Tourisme	50%	3%	47%
Musées et visites	22%	4%	74%
Sports et loisirs	55%	31%	14%
Ensemble	22%	51%	27%

Sans surprise, l'inflation, qui atteint des taux records en Europe selon Eurostat (7,5% pour la moyenne de la zone euro en mars), et l'augmentation des prix qui en résulte ont des conséquences sur les comportements relevés par 3 professionnels sur 10.

Parmi les impacts les plus notables, la baisse des dépenses durant le séjour et la recherche de promotions qui concernent aussi bien la clientèle française que les clientèles européennes.

Et dans un contexte incertain, les réservations de dernière minute se font de plus en plus prégnantes, 57% des professionnels les jugeant en augmentation.

Avez-vous remarqué des changements de comportements ?

	Augmentation	Stable	Diminution
Réservations de dernière minute	57%	34%	9%
Dépenses des touristes	11%	67%	23%
Recherche de promotions	34%	63%	4%

En dépit du contexte économique et géopolitique incertain, auquel s'ajoute une situation sanitaire encore sous surveillance, tous les observateurs s'accordent à dire que l'envie de voyager est bien là, renforcée par deux années de restrictions.

Atout France fait état de baromètres sur les intentions de voyage en nette hausse à fin mars, avec un marché domestique en progression de 15 points en comparaison à mars 2021 et une intention de voyage entre avril et septembre exprimée par 3 Européens sur 4.

Cet optimisme est relayé par les professionnels du tourisme girondin : en ce début mai, 51% d'entre eux font en effet état de réservations en hausse par rapport à l'an dernier pour le mois de juillet et 42% pour le mois d'août. Les professionnels du littoral, en particulier les campings, résidences de tourisme et villages de vacances, se montrent les plus optimistes, surtout sur le littoral du Médoc. Dans l'intérieur du département, les réservations sont en revanche plus tardives. A Bordeaux et dans l'Unité urbaine de Bordeaux, le mois de juillet s'annonce d'ores et déjà sous de bons auspices alors que les réservations pour le mois d'août sont, pour l'instant, un peu moins favorables.

La saison estivale s'annonce donc prometteuse en Gironde. Seule ombre de taille au tableau : les difficultés de recrutement auxquelles se déclarent confrontés 73% des professionnels.

Par rapport à l'an dernier, pour le mois de juillet, votre niveau de réservation est-il ?

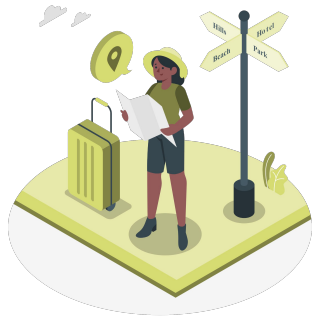
	En hausse	Équivalent	En baisse
Bassin d'Arcachon	36%	49%	15%
Littoral médocain	62%	25%	13%
Bordeaux	54%	21%	25%
Unité urbaine de Bordeaux (sauf Bordeaux)	62%	25%	13%
Gironde intérieure et vignoble	12%	40%	48%
Ensemble	51%	32%	17%

	En hausse	Équivalent	En baisse
Hôtels	32%	35%	33%
Campings	46%	38%	16%
Résidences de tourisme, villages de vacances	92%	7%	1%
Offices de Tourisme	0%	56%	44%
Musées et visites	3%	55%	42%
Sports et loisirs	20%	43%	37%
Ensemble	51%	32%	17%

Par rapport à l'an dernier, pour le mois d'août, votre niveau de réservation est-il ?

	En hausse	Équivalent	En baisse
Bassin d'Arcachon	17%	76%	7%
Littoral médocain	61%	27%	12%
Bordeaux	35%	35%	30%
Unité urbaine de Bordeaux (sauf Bordeaux)	51%	30%	19%
Gironde intérieure et vignoble	6%	53%	41%
Ensemble	42%	43%	15%

	En hausse	Équivalent	En baisse
Hôtels	23%	41%	36%
Campings	35%	54%	12%
Résidences de tourisme, villages de vacances	87%	9%	5%
Offices de Tourisme	20%	26%	44%
Musées et visites	2%	55%	42%
Sports et loisirs	18%	48%	35%
Ensemble	42%	43%	15%



Gironde Tourisme
Immeuble Gironde - CS 92015 - 1 et 4 Terrasse du 8 mai 45
33076 BORDEAUX CEDEX

Claudine CAMEDESCASSE
observatoire@gironde-tourisme.com / 05 56 48 68 19

<https://www.gironde-tourisme.fr/espace-pro/>