

La saison d'été 2021

dans l'hôtellerie de la Gironde

Saison 2021 : une fréquentation hôtelière à 83% de son niveau de 2019 grâce au dynamisme de la clientèle résidente

Avec 2 millions de nuitées de mai à septembre 2021, la fréquentation des hôtels de Gironde est en retrait de 17% par rapport à celle de la saison 2019. Si les nuitées des touristes résidant en France atteignent 98% de leur niveau d'avant-crise, la fréquentation de la clientèle en provenance de l'étranger fait par contre toujours défaut, à 46% de son niveau de la saison 2019.

La baisse de fréquentation est moins forte en Gironde que dans l'ensemble de la France métropolitaine où elle atteint -31%. Mais elle est supérieure à celle enregistrée en moyenne régionale (-17% vs -14%) en raison du recul de la fréquentation des non-résidents, qui représentait 29% des nuitées dans les hôtels girondins en saison 2019 vs 21% au niveau régional.

Compte tenu des restrictions de déplacement et d'ouverture des établissements (la réouverture des restaurants d'hôtels n'a été possible qu'à partir du 19 mai), les mois de mai et juin affichent un fort déficit (respectivement -48% et -34% de nuitées par rapport à 2019). La fréquentation retrouve en revanche des couleurs en haute saison grâce à la clientèle résidant en France venue plus nombreuse et avec une durée de séjour plus longue. En août, la fréquentation de la clientèle résidente (+17% par rapport à août 2019) parvient même à compenser la baisse des nuitées des non-résidents (-37% par rapport à août 2019).

Les hôtels du littoral tirent particulièrement bien leur épingle du jeu, avec une fréquentation supérieure à celle d'avant-crise (+5% en Médoc et +1% sur le Bassin d'Arcachon). La progression de la fréquentation domestique (+16% en Médoc et +13% sur le Bassin d'Arcachon) compense largement la diminution des nuitées des non-résidents.

La défection des touristes en provenance de l'étranger pèse en revanche très fortement sur l'activité des hôtels situés à Bordeaux, dans l'Unité urbaine de Bordeaux et l'intérieur du département. Leur fréquentation totale recule respectivement de 24%, 19% et 17% par rapport à la saison 2019.

Un bilan de saison plus favorable en Gironde qu'en France métropolitaine

Avec une fréquentation en baisse de 17% par rapport à 2019, les hôtels de la Gironde s'en sortent mieux pour la saison 2021 que l'ensemble des hôtels de France métropolitaine pour lesquels les nuitées diminuent de 31%.

Le volume de séjours des touristes résidant en France baisse moins en Gironde qu'au niveau national (-10% vs -14% par rapport à la saison 2019) et la durée moyenne de leur séjour progresse plus (+0,14 jour vs +0,08 jour) bien qu'elle demeure sensiblement inférieure (1,70 jour en Gironde vs 1,77 jour au niveau national).

Dans le même temps, la diminution des nuitées des non-résidents est plus faible en Gironde qu'en France métropolitaine (-54% vs -64%) grâce au dynamisme de certaines clientèles européennes.

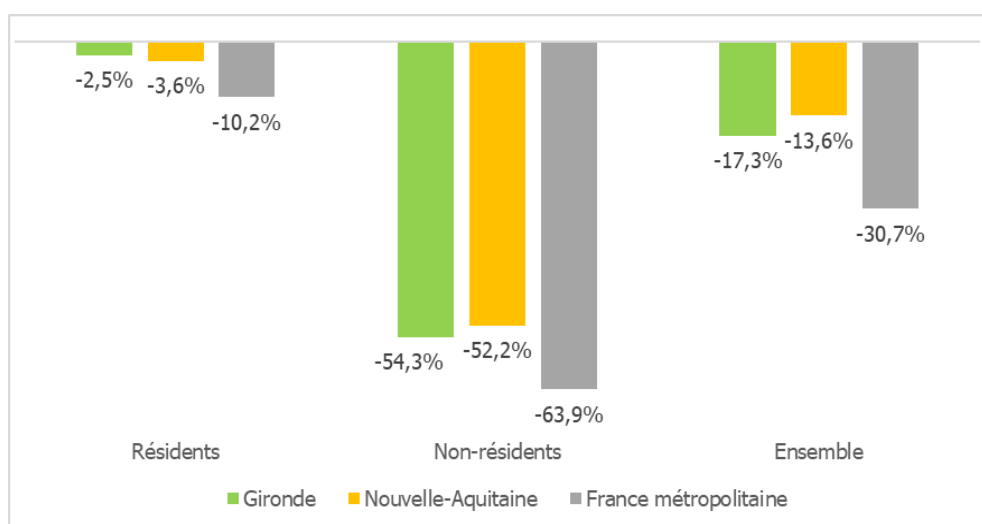
Dans le contexte régional, l'hôtellerie girondine est en revanche plus impactée par la défection des touristes en provenance de l'étranger compte tenu de leur importance pour l'hôtellerie de Bordeaux et de l'Unité urbaine de Bordeaux.

Ainsi, si la fréquentation de la clientèle résidente résiste mieux en Gironde que sur l'ensemble de la Nouvelle-Aquitaine (-2% vs -4% par rapport à la saison 2019) grâce à un allongement de la durée de séjour plus conséquent (+0,06 jour par rapport à la Nouvelle-Aquitaine), le déficit des clientèles internationales pénalise par contre plus les hôtels girondins.

Fréquentation de l'hôtellerie lors de la saison d'été 2021 (mai à septembre)

Territoire	2021			Evolution 2021/2019		
	Résidents	Non-résidents	Ensemble	Résidents	Non-résidents	Ensemble
Arrivées						
Gironde	995 390	192 589	1 187 979	-10,2%	-53,9%	-22,2%
Nouvelle-Aquitaine	4 018 915	511 920	4 530 835	-8,3%	-52,1%	-16,9%
France métropolitaine	34 651 733	7 872 855	42 524 588	-14,2%	-61,9%	-30,3%
Durée de séjour						
Gironde	1,70	1,66	1,70	0,14	-0,01	0,10
Nouvelle-Aquitaine	1,71	1,72	1,71	0,08	-0,01	0,06
France métropolitaine	1,74	1,90	1,77	0,08	-0,11	-0,01
Nuitées						
Gironde	1 694 504	319 521	2 014 025	-2,5%	-54,3%	-17,3%
Nouvelle-Aquitaine	6 867 372	880 784	7 748 156	-3,6%	-52,2%	-13,6%
France métropolitaine	60 369 707	14 985 101	75 354 808	-10,2%	-63,9%	-30,7%

Évolution 2021/2019 du nombre de nuitées hôtelières lors de la saison d'été (mai à septembre)



Une fréquentation qui retrouve son niveau d'avant-crise au mois d'août

Compte tenu des restrictions sanitaires affectant les mobilités et l'ouverture de certaines activités (restaurants et sites de loisirs), la fréquentation des mois de mai et juin est en net recul par rapport aux mêmes mois de 2019 (respectivement -48% et -34%).

A partir du mois de juillet, la fréquentation se redresse grâce aux touristes résidant en France dont le volume de nuitées dépasse celui enregistré en 2019 (+14% en juillet, +17% en août et +3% en septembre).

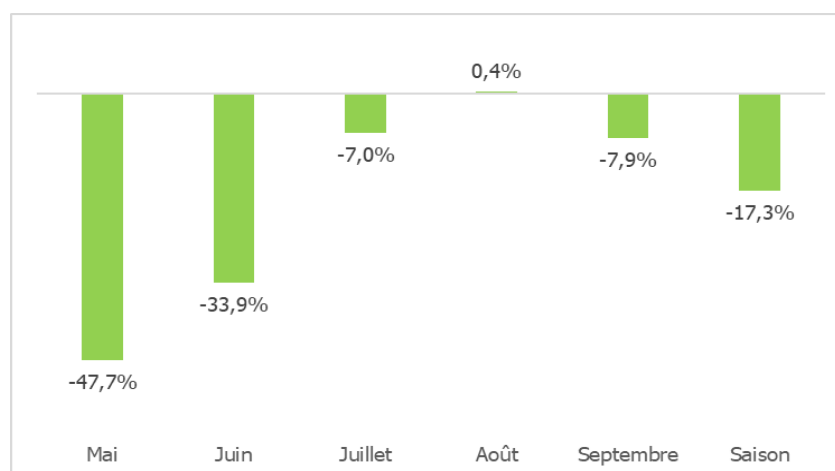
Dans le même temps, la baisse de fréquentation des touristes non-résidents s'atténue grâce à la bonne dynamique de certains marchés européens de proximité (Belgique et Pays-Bas).

Au mois d'août, le volume de nuitées retrouve son niveau d'avant-crise grâce à la fréquentation des résidents, supérieure de 17% à celle d'août 2019.

Nuitées hôtelières mensuelles en Gironde lors de la saison d'été 2021

Période	2021			Evolution 2021/2019		
	Résidents	Non-résidents	Ensemble	Résidents	Non-résidents	Ensemble
Mai	203 113	11 013	214 126	-33,2%	-89,5%	-47,7%
Juin	281 048	24 917	305 965	-19,0%	-78,5%	-33,9%
Juillet	382 541	85 863	468 404	13,7%	-48,6%	-7,0%
Août	475 104	115 193	590 297	16,9%	-36,5%	0,4%
Septembre	352 698	82 535	435 233	2,7%	-36,1%	-7,9%
Saison	1 694 504	319 521	2 014 025	-2,5%	-54,3%	-17,3%

Évolution mensuelle 2021/2019 du nombre de nuitées hôtelières en Gironde lors de la saison d'été



Une fréquentation résidente très dynamique sur le littoral

Sur le littoral, l'évolution de la fréquentation est particulièrement favorable avec un volume de nuitées supérieur à celui de la saison 2019 tant en Médoc (+5%) que sur le Bassin d'Arcachon (+1%). Le surcroît de touristes résidents a plus que compensé la baisse du nombre de visiteurs venus de l'étranger dont la part dans la fréquentation hôtelière est habituellement plus faible qu'en moyenne départementale (en saison 2019, 17% des nuitées en Médoc et 19% sur le Bassin d'Arcachon vs 29% en Gironde).

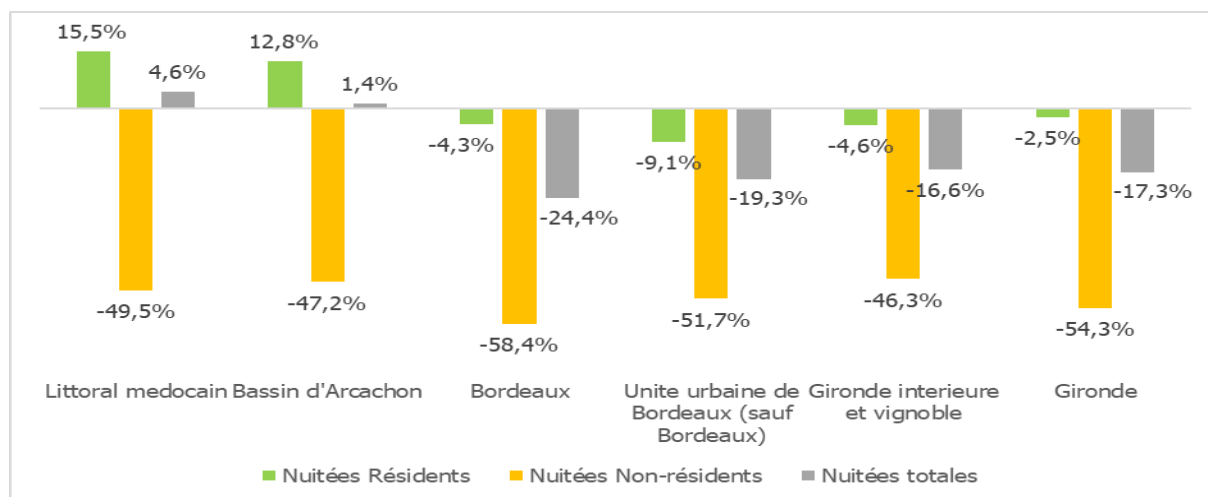
La fréquentation de l'hôtellerie urbaine de Bordeaux et de l'Unité urbaine hors Bordeaux demeure en revanche en retrait par rapport à son niveau d'avant-crise (-24% pour Bordeaux et -19% pour l'Unité urbaine de Bordeaux par rapport à la saison 2019). A la désaffection des touristes en provenance de l'étranger (respectivement -58% et -52% de nuitées par rapport à 2019) s'ajoute une fréquentation des résidents encore en baisse par rapport à la saison 2019 (-4% à Bordeaux et -9% dans l'Unité urbaine de Bordeaux).

L'hôtellerie de l'intérieur du département, qui pèse pour 9% de la fréquentation hôtelière départementale, pâtit également d'une baisse de la fréquentation domestique (-5% de nuitées par rapport à la saison 2019) en parallèle au recul des nuitées des touristes non-résidents (-46%).

Nuitées hôtelières par territoire en Gironde lors de la saison d'été 2021 (mai à septembre)

Territoire	2021			Evolution 2021/2019		
	Résidents	Non-résidents	Ensemble	Résidents	Non-résidents	Ensemble
Littoral médocain	65 299	5 800	71 099	15,5%	-49,5%	4,6%
Bassin d'Arcachon	334 382	36 759	371 141	12,8%	-47,2%	1,4%
Bordeaux	591 483	151 732	743 215	-4,3%	-58,4%	-24,4%
Unité urbaine de Bordeaux (sauf Bordeaux)	562 651	93 322	655 973	-9,1%	-51,7%	-19,3%
Gironde intérieure	140 689	31 908	172 597	-4,6%	-46,3%	-16,6%
Gironde	1 694 504	319 521	2 014 025	-2,5%	-54,3%	-17,3%

Évolution 2021/2019 du nombre de nuitées hôtelières par territoire lors de la saison d'été (mai à septembre)



Une demande intérieure vigoureuse dans les hôtels haut de gamme

Le déficit de fréquentation par rapport à la saison 2019 concerne toutes les catégories d'hôtels classés.

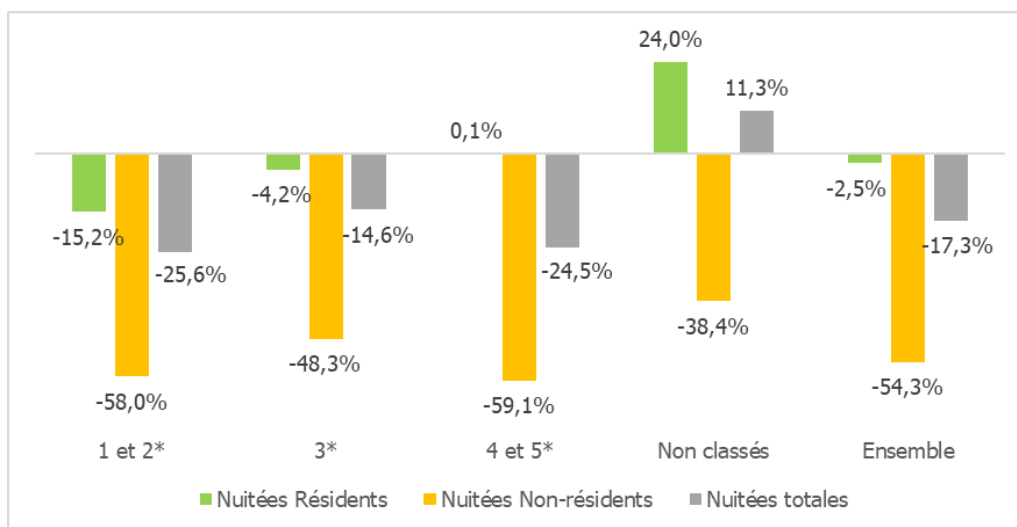
Les hôtels haut de gamme (4 et 5 étoiles) sont les seuls à retrouver un volume de nuitées résidentes équivalent à celui de la saison 2019 tandis qu'ils enregistrent, dans le même temps, la plus forte baisse de fréquentation non résidente (-59% de nuitées).

Dans les établissements non classés, le surcroît de touristes résidents (+24% de nuitées) compense largement la chute des nuitées des visiteurs venus de l'étranger (-38%).

Nuitées hôtelières par catégorie d'établissement en Gironde lors de la saison d'été 2021 (mai à septembre)

Catégorie	2021			Evolution 2021/2019		
	Résidents	Non-résidents	Ensemble	Résidents	Non-résidents	Ensemble
1 et 2*	414 343	65 578	479 921	-15,2%	-58,0%	-25,6%
3*	572 286	95 486	667 772	-4,2%	-48,3%	-14,6%
4 et 5*	420 300	121 907	542 207	0,1%	-59,1%	-24,5%
Non classés	287 575	36 550	324 125	24,0%	-38,4%	11,3%
Ensemble	1 694 504	319 521	2 014 025	-2,5%	-54,3%	-17,3%

Évolution 2021/2019 du nombre de nuitées hôtelières par catégorie lors de la saison d'été (mai à septembre)



Une occupation moyenne de 59% des chambres offertes au cours de la saison

Alors qu'il avait atteint 75% en 2019, le taux d'occupation moyen pour l'ensemble de la saison s'établit à 59% en 2021. Il demeure toutefois supérieur de 6 points à celui observé en France métropolitaine.

Les établissements du littoral enregistrent les taux d'occupation les plus élevés : 61% en Médoc et jusqu'à 77% pour le Bassin d'Arcachon. En Médoc, la diminution de capacité (-3% de chambres offertes par rapport à la saison 2019) et la progression de la demande (+2% de chambres occupées) génèrent une hausse de 2,8 points du taux d'occupation.

Dans l'intérieur du département, la baisse du nombre de chambres offertes (-6% par rapport à la saison 2019) permet de limiter à 10 points la baisse du taux d'occupation.

C'est à Bordeaux que le taux d'occupation baisse le plus fortement (-24 points par rapport à la saison 2019), au recul de la fréquentation (-25% de chambres occupées) s'ajoutant une augmentation de l'offre (+8% de chambres).

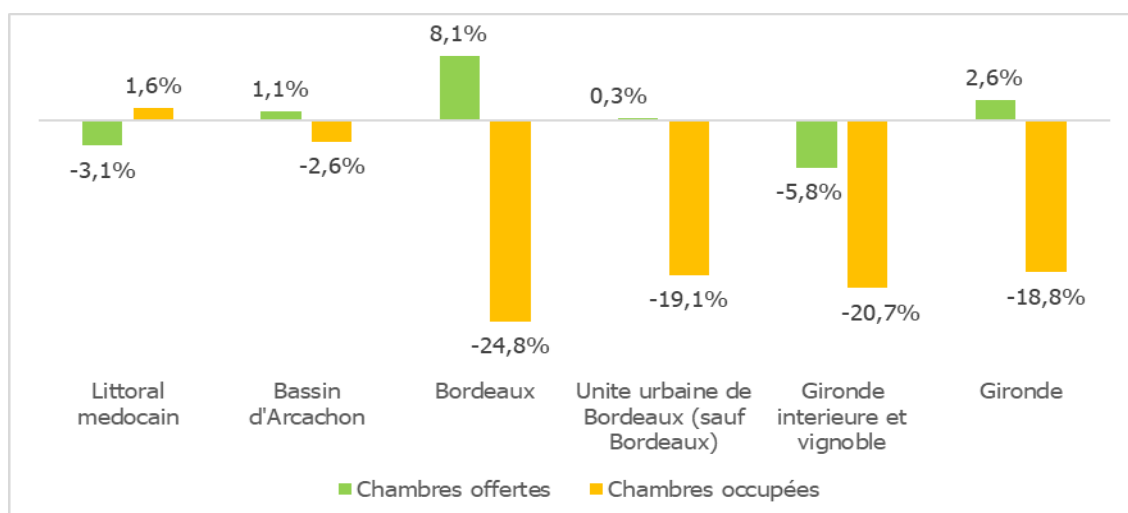
Taux d'occupation par territoire dans les hôtels lors de la saison d'été (mai à septembre)

Territoire	2019	2021	Evolution 2021/2019 en points
Littoral médocain	58,2%	61,0%	2,8
Bassin d'Arcachon	79,9%	77,0%	-2,9
Bordeaux	80,7%	56,2%	-24,5
Unité urbaine de Bordeaux (sauf Bordeaux)	73,2%	59,0%	-14,2
Gironde intérieure	61,1%	51,4%	-9,7
Gironde	75,1%	59,4%	-15,7
Nouvelle-Aquitaine	66,4%	59,2%	-7,2
France métropolitaine	68,8%	53,1%	-15,7

Evolution 2021/2019 des chambres offertes et occupées dans les hôtels par territoire lors de la saison d'été (mai à septembre)

Territoire	Evolution chambres offertes	Evolution chambres occupées
Littoral médocain	-3,1%	1,6%
Bassin d'Arcachon	1,1%	-2,6%
Bordeaux	8,1%	-24,8%
Unité urbaine de Bordeaux (sauf Bordeaux)	0,3%	-19,1%
Gironde intérieure	-5,8%	-20,7%
Gironde	2,6%	-18,8%

Évolution 2021/2019 du nombre de chambres offertes et occupées par territoire lors de la saison d'été (mai à septembre)



Un taux d'occupation en baisse dans toutes les catégories

Si toutes les catégories d'établissement pâtissent de la baisse de fréquentation, les hôtels 4 et 5 étoiles subissent le plus fort recul du taux d'occupation (-20 points par rapport à la saison 2019). Le nombre de chambres offertes y reste stable tandis que la baisse de chambres occupées y est la plus forte (-26%).

Dans les hôtels non classés, la hausse de fréquentation (+11% de chambres occupées) est inférieure à la croissance de l'offre (+33% de chambres offertes) générant une baisse de 11 points du taux d'occupation.

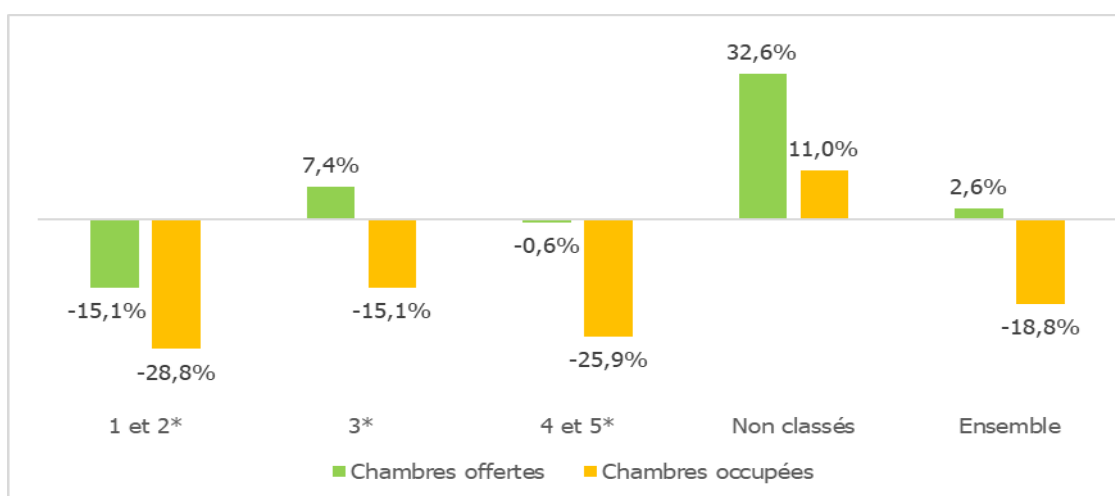
Taux d'occupation par catégorie dans les hôtels de Gironde lors de la saison d'été (mai à septembre)

Catégorie	2019	2021	Evolution 2021/2019 en points
1 et 2*	73,6%	61,7%	-11,9
3*	77,1%	61,0%	-16,1
4 et 5*	79,2%	59,0%	-20,2
Non classés	64,9%	54,3%	-10,6
Ensemble	75,1%	59,4%	-15,7

Evolution 2021/2019 des chambres offertes et occupées dans les hôtels de Gironde par catégorie lors de la saison d'été (mai à septembre)

Catégorie	Evolution chambres offertes	Evolution chambres occupées
1 et 2*	-15,1%	-28,8%
3*	7,4%	-15,1%
4 et 5*	-0,6%	-25,9%
Non classés	32,6%	11,0%
Ensemble	2,6%	-18,8%

Évolution 2021/2019 du nombre de chambres offertes et occupées par catégorie lors de la saison d'été (mai à septembre)



La clientèle belge au 1^{er} rang des nationalités étrangères

Sans surprise, compte tenu des restrictions de voyage à l'international, les clientèles étrangères ont été bien moins présentes, leurs nuitées diminuant de 54% par rapport à la saison estivale 2019.

Avec 40 000 nuitées de juillet à septembre, la fréquentation de la clientèle étrangère hors Europe est pratiquement divisée par trois par rapport à la même période de 2019 tandis que le volume de nuitées de la clientèle européenne se situe à 65% de son niveau de 2019.

Si les clientèles espagnole et surtout britannique sont en fort recul (respectivement -49% et -70% de nuitées par rapport à 2019), certaines clientèles de proximité ont été en revanche plus présentes : les Belges majoritairement (+24% de nuitées) et, mais dans une moindre mesure, les Néerlandais (+3%) et les Suisses (+1%).

Evolution 2021/2019 des nuitées étrangères dans les hôtels de Gironde de juillet à septembre

Pays	2019	2021	Evolution 2021/2019
Belgique	35 661	44 324	24,3%
Espagne	82 067	42 010	-48,8%
Allemagne	44 015	35 081	-20,3%
Suisse	25 696	25 985	1,1%
Pays-Bas	19 992	20 644	3,3%
Royaume-Uni	6 7815	20 328	-70,0%
Italie	26 848	11 564	-56,9%

Avertissement méthodologique

En partenariat avec la Direction Générale des Entreprises et les Comités Régionaux et Départementaux du Tourisme, l'Insee réalise une enquête sur la fréquentation des hébergements collectifs touristiques : hôtels, campings et autres hébergements collectifs touristiques (AHCT).

L'enquête de fréquentation hôtelière est conduite mensuellement auprès des établissements hôteliers, de chaînes ou indépendants. En Nouvelle-Aquitaine, l'enquête bénéficie d'une extension d'échantillon (70% des hôtels), financée par le Comité Régional du Tourisme et les Agences et Comités Départementaux du Tourisme.

Compte tenu de la crise sanitaire liée à la Covid-19, les enquêtes ont été réalisées en mode allégé en mai et juin. Les questions sur les pays de provenance de la clientèle non-résidente n'ont pas été posées.

Résidents : les personnes, quelle que soit leur nationalité, française ou étrangère, qui ont leur domicile principal en France.

Non-résidents : les personnes, quelle que soit leur nationalité, française ou étrangère, qui ont leur domicile principal à l'étranger.

Les résultats pris en compte sont définitifs pour les mois de mai à septembre.

Du fait des arrondis, les totaux des graphes ou tableaux en valeurs relatives peuvent osciller entre 99 et 101 %.

Gironde Tourisme
Immeuble Gironde - CS 92015 - 1 et 4 Terrasse du 8 mai 45
33076 BORDEAUX CEDEX

Claudine Camedescasse - Responsable Observatoire
Tél. : 05 56 48 68 19
observatoire@gironde-tourisme.com

Retrouvez l'ensemble de nos publications en ligne sur l'espace Observatoire
<http://www.gironde-tourisme.fr/espace-pro/observatoire/>