



# **La saison d'été 2019**

## **en Gironde**

**GIRONDE TOURISME**  
**Immeuble Solidarité - Rue du Corps Franc Pommiers - 33000 BORDEAUX**  
**Tél. : 05 56 52 61 40**  
**E-Mail : [contact@gironde-tourisme.com](mailto:contact@gironde-tourisme.com)**  
**[www.gironde-tourisme.com](http://www.gironde-tourisme.com)**

## Plus de huit millions de nuitées dans les hôtels et les campings de Gironde

D'avril à septembre 2019, les hôtels et campings de Gironde totalisent 2,6 millions de séjours et 8,1 millions de nuitées, en progression de 6,7% et 3,6% par rapport à 2018. La fréquentation en nuitées représente 22% de celle enregistrée en Nouvelle-Aquitaine et 3% de celle de France métropolitaine. La Gironde dépasse en 2019 le record de fréquentation établi en 2017 (+3,2% de nuitées).

Après la forte hausse de 2018 (+11% par rapport à 2017), la fréquentation étrangère (i.e. non-résidents en France), qui représente 31% de la fréquentation totale, continue de croître (+3,8%) et atteint un niveau record avec 2,5 millions de nuitées. Très largement en tête avec 38% des nuitées étrangères, la clientèle allemande renforce encore sa présence avec 6,1% de nuitées supplémentaires par rapport à 2018. En revanche, les nuitées des clientèles britannique et néerlandaise (respectivement 13% et 11% des nuitées étrangères) sont en recul en raison d'une baisse de leur fréquentation en camping. A l'inverse, la fréquentation espagnole est en augmentation (+3,3% en hôtellerie et +22,7% en camping).

La fréquentation française (i.e. résidents en France) atteint un niveau record en hôtellerie, culminant à près de 1,3 million en arrivées (+7,7% par rapport à 2018) et 2 millions en nuitées (+6%). Elle croît également en camping (+3,9% en arrivées et +2,1% en nuitées), sans toutefois retrouver son meilleur niveau de 2017.

### *Fréquentation dans les hôtels et campings de Gironde en saison 2019 (avril à septembre)*

	<b>Nuitées 2019</b>	<b>Variation 2019/2018</b>	<b>Part des nuitées étrangères</b>	<b>Durée moyenne de séjour (en jours)</b>
<b>Hôtels</b>	2 836 131	5,8%	28,2%	1,6
<b>Campings</b>	5 280 002	2,5%	33,1%	6,0
<b>Ensemble</b>	8 116 133	3,6%	31,4%	3,1

### **Une fréquentation record en hôtellerie grâce à la clientèle française**

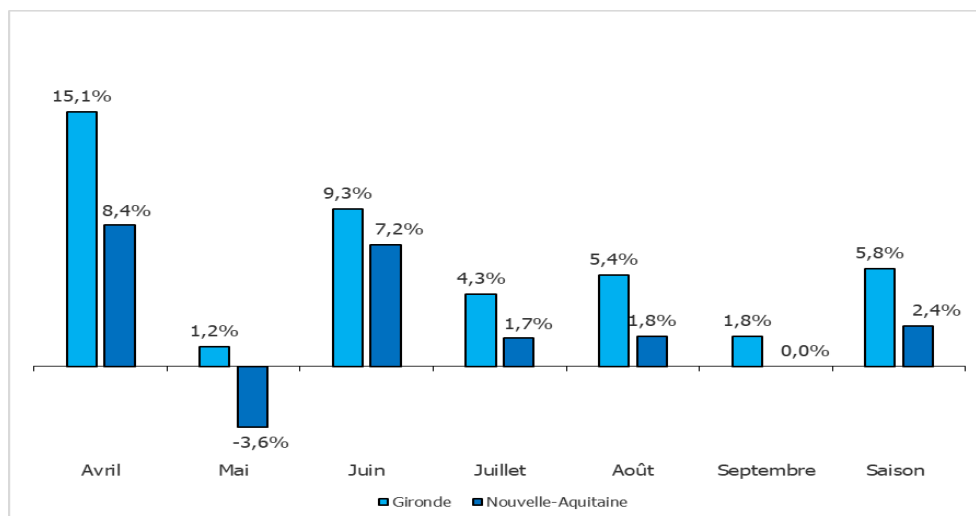
Entre avril et septembre 2019, après la légère baisse de la saison précédente (-1,4% en nuitées), la fréquentation des hôtels de Gironde enregistre une augmentation bien supérieure à celles observées au niveau régional et national (+5,8% de nuitées vs +2,4% en Nouvelle-Aquitaine et +1,3% en France métropolitaine).

Le nombre de nuitées s'accroît sur tous les mois de la saison, avec une hausse qui atteint 15,1% en avril et 9,3% en juin qui ont bénéficié d'une météo très favorable et d'un calendrier avantageux. Alors qu'elle baisse au niveau régional (-3,6%), la fréquentation augmente en mai (+1,2%) grâce à la clientèle étrangère.

### *Nuitées dans les hôtels de Gironde en saison 2019 (avril à septembre)*

	<b>Nuitées 2019</b>			<b>Variation 2019/2018</b>		
	Français	Etrangers	Ensemble	Français	Etrangers	Ensemble
Avril	298 347	101 729	400 076	11,2%	28,2%	15,1%
Mai	304 072	105 346	409 418	-1,0%	8,1%	1,2%
Juin	347 036	115 661	462 697	12,6%	0,7%	9,3%
Juillet	336 349	167 087	503 436	7,5%	-1,7%	4,3%
Août	406 452	181 281	587 733	6,6%	2,7%	5,4%
Septembre	343 549	129 222	472 771	0,4%	5,7%	1,8%
Saison	2 035 805	800 326	2 836 131	6,0%	5,3%	5,8%

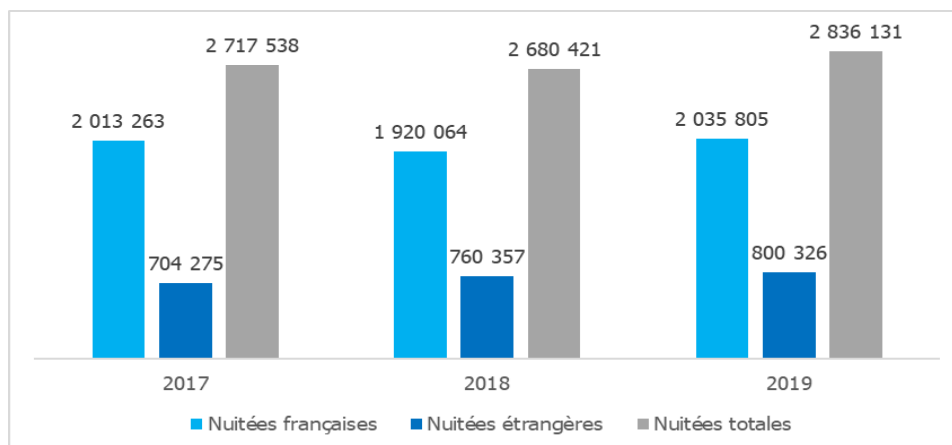
*Variation 2019/2018 des nuitées hôtelières mensuelles en saison (avril à septembre)*



Après le recul de 2018 (-4,6% par rapport à 2017), les nuitées françaises progressent de 6% en 2019. Représentant 72% de l'ensemble, elles contribuent aux trois quarts de l'augmentation des nuitées totales. La clientèle française est venue plus nombreuse (+7,7%) mais a diminué sa durée de séjour (1,57 jour vs 1,59 jour en 2018).

La fréquentation de la clientèle étrangère demeure très dynamique. Avec une évolution de +5,3% en 2019, son volume de nuitées est le plus élevé de la décennie. Comme les touristes français, les visiteurs étrangers sont venus plus nombreux (+7,1%) mais ont réduit la durée de leurs séjours (1,68 jour vs 1,71 jour en 2018).

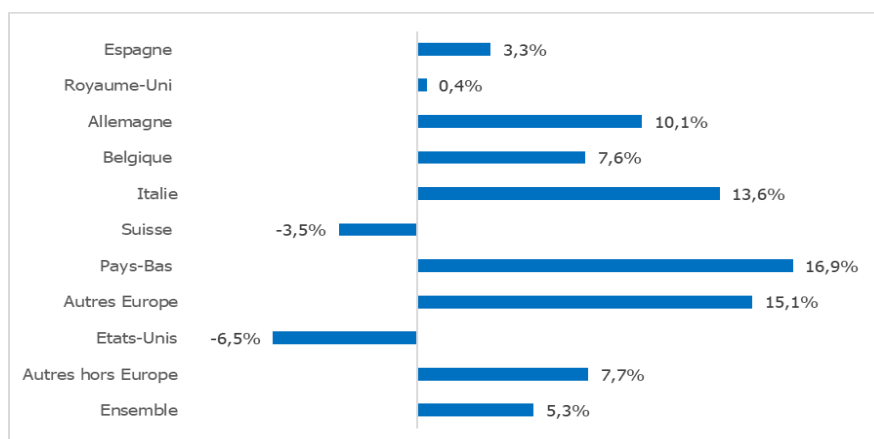
*Nuitées dans les hôtels de Gironde en saison (avril à septembre)*



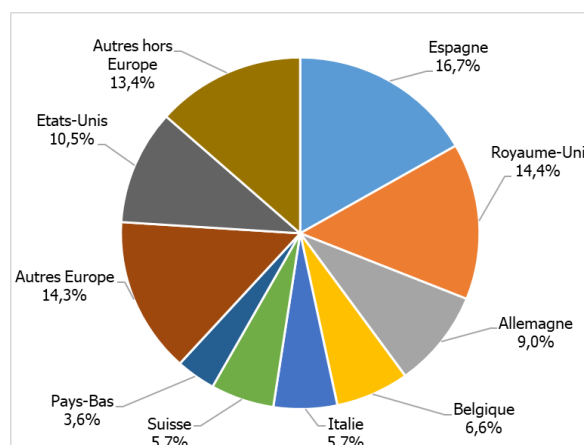
Réalisant plus de trois nuitées étrangères sur quatre, la clientèle européenne croît de 6,7%. La progression concerne toutes les nationalités à l'exception des Suisses dont la fréquentation est en baisse de 3,5%. L'augmentation est la plus marquée pour les Pays-Bas dont le volume de nuitées augmente de 16,9%. Les nuitées espagnoles, première clientèle étrangère du département en hôtellerie, augmentent encore de 3,3%.

Le nombre de nuitées des clientèles lointaines hors Europe n'augmente que de 1%, la clientèle en provenance des Etats-Unis affichant un repli de 6,5%.

Variation 2019/2018 des nuitées étrangères en hôtellerie en saison (avril à septembre)



Répartition des nuitées étrangères par pays de résidence en hôtellerie en saison 2019 (avril à septembre)



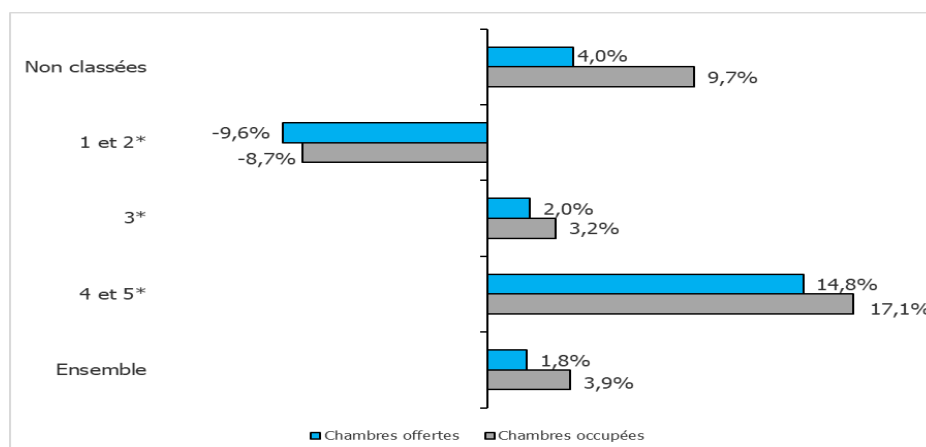
D'avril à septembre, le taux d'occupation moyen des hôtels s'établit à 73,9%, en hausse de 1,4 point par rapport à 2018. La hausse profite à toutes les catégories d'hôtels.

Les hôtels 4 et 5 étoiles bénéficient du taux d'occupation le plus élevé (77,8%) et enregistrent les plus fortes progressions en chambres occupées (+17,1%) comme en chambres offertes (+14,8%). Pour les hôtels 1 et 2 étoiles, la progression est due à une diminution plus importante du nombre de chambres offertes que celle des chambres occupées.

Taux d'occupation des hôtels de Gironde en saison par catégorie (avril à septembre)

Catégorie	2018	2019	Variation 2019/2018 en points
<b>Non classés</b>	60,2%	63,5%	3,3
<b>1 et 2*</b>	72,0%	72,7%	0,7
<b>3*</b>	75,0%	75,9%	0,9
<b>4 et 5*</b>	76,3%	77,8%	1,5
<b>Ensemble</b>	72,5%	73,9%	1,4

Variation 2019/2018 des chambres offertes et occupées en saison (avril à septembre)



C'est à Bordeaux, qui rassemble 38% de l'offre en chambres, que la hausse de fréquentation est la plus forte (+12,8%) grâce à la progression des clientèles étrangères (+10,7% en arrivées et +12,5% en nuitées) mais aussi à l'afflux de la clientèle française (+15,6% en arrivées et +13% en nuitées) après le repli de 2018. En revanche, les nuitées diminuent légèrement (-0,4%) dans l'Unité urbaine de Bordeaux hors Bordeaux où les touristes français et étrangers sont venus plus nombreux (+5,3% et +2,7%) mais ont nettement réduit leur durée de séjour (-0,05 jour pour les Français et -0,14 jour pour les étrangers).

Le littoral est le seul espace qui enregistre un allongement de la durée des séjours tant français qu'étrangers. Cela permet au Médoc de garder une fréquentation stable en nuitées (+0,3%) malgré une baisse des séjours (-4,1%) et au Bassin d'Arcachon d'enregistrer une hausse de fréquentation de 4,7% renforcée par une progression des séjours étrangers (+7,8%).

Dans l'intérieur du département, la fréquentation progresse de 4,3% majoritairement grâce à la clientèle française (+5% vs +2,6% pour la fréquentation étrangère).

Nuitées en hôtellerie en saison 2019 (avril à septembre)

	Nuitées françaises	Variation 2019/2018	Nuitées étrangères	Variation 2019/2018	Nuitées totales	Variation 2019/2018
<b>Littoral du Médoc</b>	61 145	2,7%	12 037	-10,5%	73 182	0,3%
<b>Bassin d'Arcachon</b>	339 344	3,5%	74 951	10,5%	414 295	4,7%
<b>Bordeaux</b>	733 437	13,0%	423 386	12,5%	1 156 823	12,8%
<b>Unité urbaine Bordeaux (hors Bordeaux)</b>	732 755	1,5%	223 095	-6,1%	955 850	-0,4%
<b>Intérieur Gironde</b>	169 124	5,0%	66 858	2,6%	235 982	4,3%
<b>Gironde</b>	2 035 805	6,0%	800 326	5,3%	2 836 131	5,8%

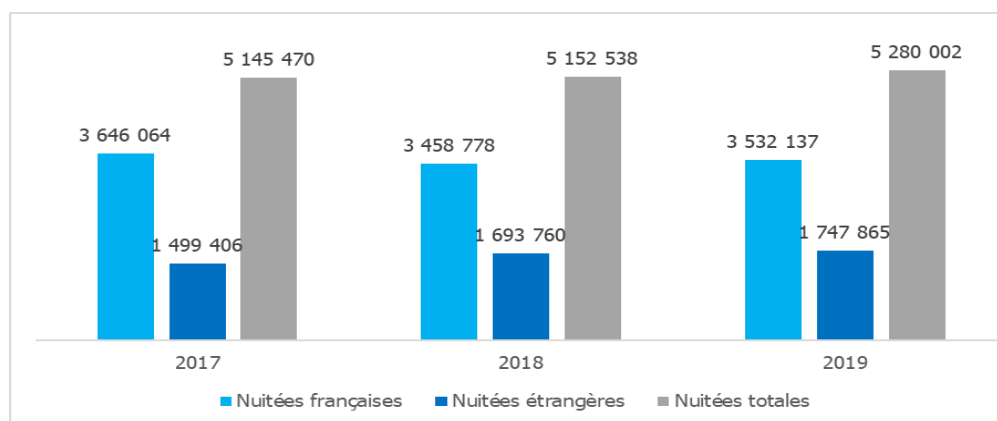
## Des séjours plus nombreux mais plus courts en camping

Après la stabilité observée en 2018 (+0,1% de nuitées par rapport à 2017), la fréquentation repart à la hausse en camping. Entre avril et septembre 2019, les campings de Gironde enregistrent en effet près de 5,3 millions de nuitées soit une augmentation de 2,5% par rapport à la saison 2018.

La progression est plus modérée qu'aux niveaux national (+2,9%) et régional (+4,2%) en raison d'une hausse moins importante des nuitées françaises (+2,1% vs +3,7 % en France métropolitaine et +5,6% en Nouvelle-Aquitaine). En revanche, les nuitées étrangères augmentent plus en Gironde (+3,2% vs +1,1 % dans l'Hexagone et +0,9% en Nouvelle-Aquitaine).

La fréquentation étrangère atteint un niveau record avec plus d'1,7 million de nuitées. La Gironde pèse pour près du quart (23%) de la fréquentation étrangère en camping de Nouvelle-Aquitaine (vs 18% pour la fréquentation française).

*Nuitées dans les campings de Gironde en saison (avril à septembre)*



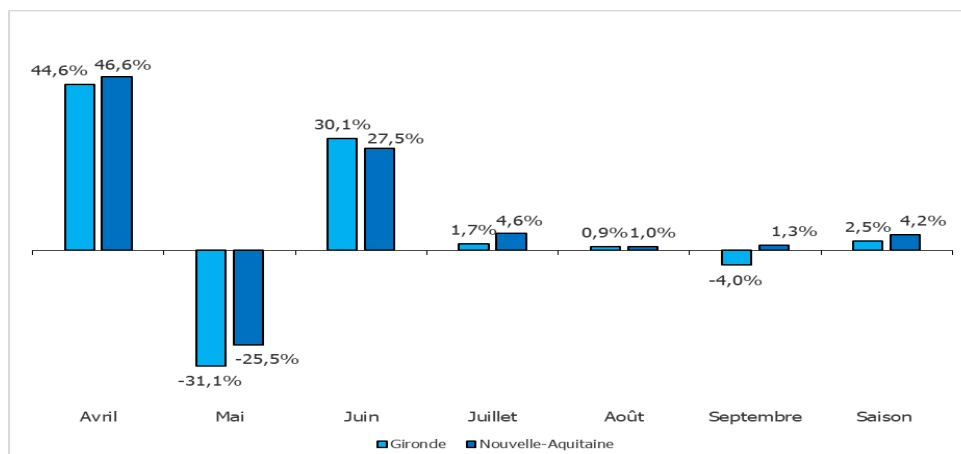
La fréquentation augmente très fortement en avril (+44,6%) et juin (+30,1%) qui bénéficient d'une météo et d'un calendrier favorables. A l'inverse, la baisse importante de la fréquentation au mois de mai (-31,1%) s'explique par les conditions météorologiques moins favorables et le positionnement des 1<sup>er</sup> et 8 mai.

Les touristes étrangers sont venus plus nombreux en juillet (+5,9% en arrivées) ce qui permet de compenser la baisse des séjours français (-2,6%). Cela n'a pas été le cas en septembre où la fréquentation en nuitées est en repli (-4%). Le mois d'août reste le mois de prédilection pour les séjours en camping (un séjour sur trois) avec une fréquentation encore en progression en 2019 (+0,9%).

*Nuitées dans les campings de Gironde en saison 2019 (avril à septembre)*

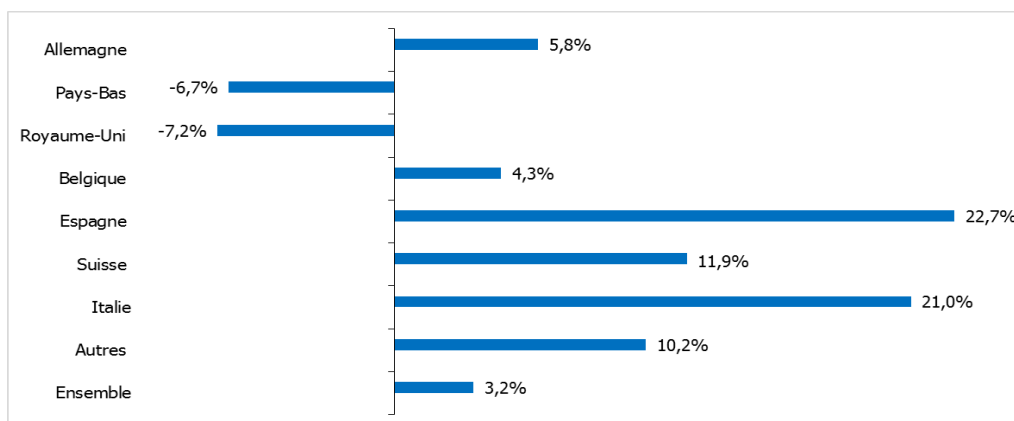
	Nuitées 2019			Variation 2019/2018		
	Français	Etrangers	Ensemble	Français	Etrangers	Ensemble
Avril	257 682	32 552	290 234	40,5%	88,7%	44,6%
Mai	205 533	47 092	252 625	-32,8%	-22,4%	-31,1%
Juin	335 672	183 770	519 442	29,7%	30,7%	30,1%
Juillet	1 015 708	647 293	1 663 001	-0,2%	5,0%	1,7%
Août	1 481 940	669 213	2 151 153	3,3%	-3,9%	0,9%
Septembre	235 602	167 945	403 547	-8,8%	3,7%	-4,0%
Saison	3 532 137	1 747 865	5 280 002	2,1%	3,2%	2,5%

*Variation 2019/2018 des nuitées mensuelles en camping en saison (avril à septembre)*

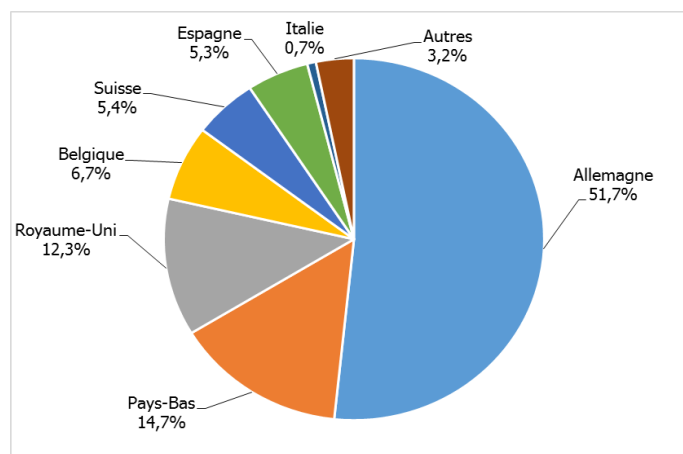


Au premier rang des clientèles étrangères, les touristes allemands réalisent plus de la moitié (51,7%) des nuitées étrangères. Ils ont été encore plus présents en 2019 (+5,8% de nuitées par rapport à 2018). En revanche, au second et troisième rang, les fréquentations néerlandaise et britannique sont en baisse (respectivement -6,7% et -7,2%). La fréquentation espagnole, qui pèse pour 5,3% des nuitées étrangères, progresse le plus fortement (+22,7%).

*Variation 2019/2018 des nuitées étrangères en camping en saison (avril à septembre)*



*Répartition des nuitées étrangères par pays de résidence en camping en saison 2019 (avril à septembre)*



D'avril à septembre, le taux d'occupation moyen des campings s'établit à 38,3%, en hausse de 1,4 point par rapport à 2018 et supérieur de 1,5 point à celui observé en Nouvelle-Aquitaine et de 1,9 point à celui de France métropolitaine.

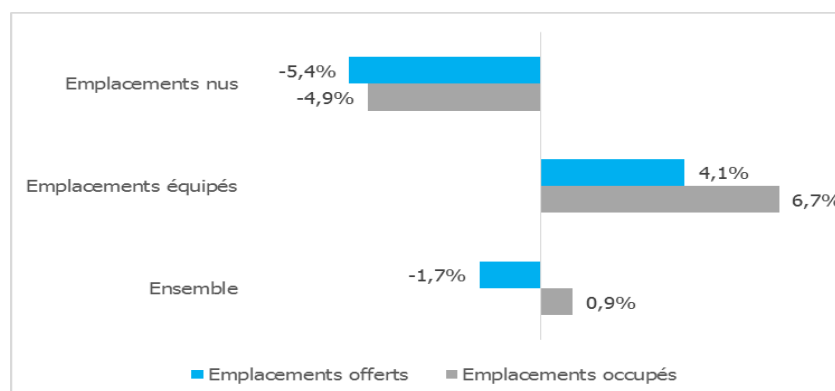
Les emplacements équipés confirment leur attractivité. Alors qu'ils représentent 41% des emplacements offerts, ils accueillent 58% des nuitées de la saison contre 55% en 2018. Ils bénéficient d'une hausse de fréquentation de 7,1% par rapport à 2018 grâce à la fois aux clientèles françaises et étrangères (respectivement +6% et +11,7%). Ils affichent un taux d'occupation bien supérieur à celui des emplacements nus (48,6% vs 31%). Les campeurs français privilégient ce type d'emplacements avec près de 70% de leurs nuitées.

Le nombre d'emplacements nus diminue de 5,4% par rapport à 2018 mais leur fréquentation décroît moins (3,2% en nuitées et 4,9% en emplacements occupés) ce qui leur permet de maintenir leur taux d'occupation (+0,4 point). Les étrangers affectionnent ce type d'emplacements (65% des nuitées étrangères totales) mais leur fréquentation y est en légère baisse (-0,9%) alors qu'elle progresse sur les emplacements équipés (+11,7%).

*Taux d'occupation en Gironde en saison par catégorie d'emplacements (avril à septembre)*

Catégorie	2018	2019	Variation 2019/2018 en points
<b>Emplacements nus</b>	30,6%	31,0%	0,4
<b>Emplacements équipés</b>	46,3%	48,6%	2,3
<b>Ensemble</b>	36,9%	38,3%	1,4

*Variation 2019/2018 des emplacements offerts et occupés en saison (avril à septembre)*



La hausse de fréquentation en camping est très majoritairement portée par le littoral du Médoc qui détient l'offre la plus importante (61% des emplacements offerts vs 30% pour le Bassin d'Arcachon et 9% pour l'intérieur du département). Avec 3,2 millions de nuitées, la fréquentation atteint un niveau record en 2019, en hausse de 4,2% par rapport à 2018. La fréquentation étrangère continue de progresser (+6,9%) et atteint un niveau record. La fréquentation française augmente également (+2,4%) mais ne parvient pas tout à fait à retrouver son meilleur niveau de 2017 après le recul de 2018 (-3,7%).

La fréquentation se maintient au niveau de la saison 2018 sur le Bassin d'Arcachon (+0,3%) grâce à la progression de la clientèle française (+2,3%) qui y réalise plus de 80% des nuitées. En revanche, la fréquentation étrangère, proportionnellement deux fois moins importante que dans le Médoc, baisse de 7,7%. Les touristes étrangers sont pourtant venus plus nombreux (+1,7%) mais ils ont réduit leur durée de séjour (-0,50 jour par rapport à 2018).



Le volume de nuitées baisse de 1,7% dans l'intérieur du département avec un recul conjugué des clientèles française (-0,9%) et étrangères (-3,3%). Alors que l'offre en équipements équipés augmente sur le littoral (+4,7% d'emplacements offerts en Médoc et +6,2% sur le Bassin d'Arcachon par rapport à 2018), elle diminue dans l'intérieur du département (-7,7%) où le nombre d'emplacements nus demeure en revanche stable.

*Nuitées en camping en saison 2019 (avril à septembre)*

	<b>Français 2019</b>	<b>Variation 2019/2018</b>	<b>Etrangers 2019</b>	<b>Variation 2019/2018</b>	<b>Ensemble 2019</b>	<b>Variation 2019/2018</b>
<b>Littoral du Médoc</b>	1 909 046	2,4%	1 308 888	6,9%	3 217 934	4,2%
<b>Bassin d'Arcachon</b>	1 348 214	2,3%	308 289	-7,7%	1 656 503	0,3%
<b>Intérieur Gironde</b>	274 877	-0,9%	130 688	-3,3%	405 565	-1,7%
<b>Gironde</b>	3 532 137	2,1%	1 747 865	3,2%	5 280 002	2,5%

### **Avertissement méthodologique**

En partenariat avec la Direction Générale des Entreprises et les Comités Régionaux et Départementaux du Tourisme, l'Insee réalise une enquête sur la fréquentation des hébergements collectifs touristiques : hôtels, campings et autres hébergements collectifs touristiques (AHCT).

L'enquête de fréquentation hôtelière est conduite mensuellement auprès des établissements hôteliers, de chaînes ou indépendants. Effectuée sur la totalité du parc hôtelier classé et de chaînes non classé jusqu'en décembre 2012, l'enquête bénéficie en Nouvelle-Aquitaine d'une extension d'échantillon (70% des hôtels), financée par le Comité Régional du Tourisme et les Agences et Comités Départementaux du Tourisme depuis janvier 2013.

L'enquête de fréquentation dans les campings est conduite mensuellement d'avril à septembre depuis 2017 (de mai à septembre pour les années précédentes) auprès des campings ayant au moins 1 emplacement loué à la clientèle de passage. Les emplacements équipés sont ceux dotés d'un hébergement (bungalow, bungatoile, mobil-home, habitation légère de loisirs ...) loué à la clientèle de passage. Effectuée sur la totalité du parc classé jusqu'en 2012, l'enquête est réalisée sur un échantillon depuis 2013.

**Changement de questionnaire à partir de janvier 2019 - modification dans la manière d'observer le pays de résidence des touristes.** Jusqu'en janvier 2019, lorsque le pays de résidence d'un touriste n'était pas connu, les nuitées et les arrivées de touristes étaient imputées aux non-résidents, c'est-à-dire résidant en dehors de France. À partir de janvier 2019, par souci de qualité, une nouvelle modalité de réponse « pays non-connu » a été introduite. Elle permet d'identifier les situations pour lesquelles le responsable de l'hébergement ne sait pas si les touristes sont résidents ou non-résidents. Cette modification permet de mieux estimer la répartition des nuitées et des arrivées entre résidents et non-résidents. Elle peut aussi entraîner une baisse de la part des nuitées des non-résidents à partir de 2019.

**Révision des séries concernant les hôtels.** Depuis le 1er janvier 2019, les données des hôtels non répondants sont imputées au moyen d'une nouvelle méthode, en fonction de leurs caractéristiques. Cette méthode d'imputation de la non-réponse tend à revoir légèrement à la baisse le nombre total de nuitées mais n'a pas d'impact sur les évolutions. Les données sont inchangées pour les autres modes d'hébergement. L'INSEE a réropolé en 2019 les données depuis 2011 avec cette nouvelle méthode.

**Les résultats pris en compte sont définitifs pour les mois d'avril à septembre.**

*Du fait des arrondis, les totaux des graphes ou tableaux en valeurs relatives peuvent osciller entre 99 et 101 %.*

**GIRONDE TOURISME**  
**Immeuble Solidarité - Rue du Corps Franc Pommiers - 33000 BORDEAUX**

**Claudine Camedescasse - Responsable Observatoire**  
**Tél. : 05 56 48 68 19 - Fax : 05 56 81 09 99**  
[observatoire@gironde-tourisme.com](mailto:observatoire@gironde-tourisme.com)

**Retrouvez l'ensemble de nos publications en ligne sur l'espace Observatoire**  
[www.tourisme-gironde.fr/Espace-Pro-Presse/Observatoire](http://www.tourisme-gironde.fr/Espace-Pro-Presse/Observatoire)