



La croissance des clientèles étrangères limite le tassement de la fréquentation hôtelière en mai

Après un mois d'avril au beau fixe, la fréquentation hôtelière progresse en mai mais à un rythme nettement plus modéré : +1,5% vs +14,8% en avril.

Avec un calendrier moins favorable aux départs que l'an passé (1er et 8 mai situés en milieu de semaine), 47% des Français déclaraient en début de mois qu'ils ne feraient aucun pont cette année (sondage Qapa.fr). Et la météo, globalement maussade, a certainement découragé une partie de ceux qui envisageaient tout de même de partir. La fréquentation d'affaires a aussi été pénalisée par les coupures de milieu de semaine. La fréquentation de la clientèle française diminue ainsi de 0,9% par rapport à mai 2018, baisse toutefois bien moins marquée qu'en région (-4,2%) et que dans l'Hexagone (-4,8%).

En revanche, la fréquentation de la clientèle étrangère continue de progresser : +9,1% vs +0,3% en Nouvelle-Aquitaine et -1,5% en France métropolitaine. La hausse profite essentiellement aux hôtels 4 et 5 étoiles (+22,9% de nuitées étrangères par rapport à mai 2018). A l'inverse, les hôtels 1 et 2 étoiles sont ceux qui pâtissent le plus du repli de la clientèle française (-13,8% par rapport à mai 2018).

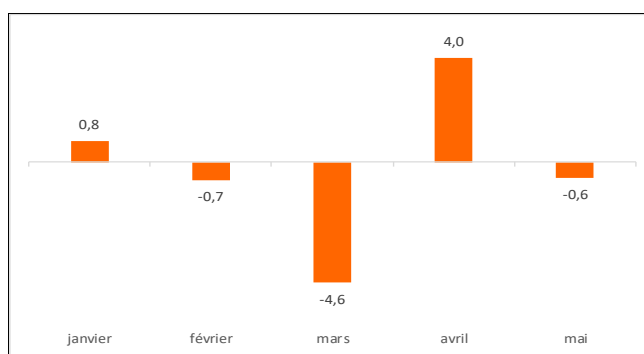
Le taux d'occupation atteint 67,4%, en baisse de 0,6 point par rapport à l'an dernier mais supérieur à la moyenne en région (55,4%) et dans l'Hexagone (62,4%). C'est à Bordeaux qu'il atteint son maximum, à 75,8%, grâce à la progression de la fréquentation étrangère dans les hôtels 4 et 5 étoiles. En revanche, le taux d'occupation est en baisse sur les autres territoires en raison du recul de la clientèle française.

*Nota bene : compte tenu d'un changement de méthode de redressement, les résultats 2019 ne sont pas comparables avec ceux publiés pour les années antérieures. Des ajustements sont encore nécessaires sur les variables relatives aux pays de provenance. Ainsi les données mensuelles par pays diffusées depuis le début de l'année feront l'objet d'une diffusion définitive début septembre.*

Le taux moyen d'occupation mensuel s'établit à 67,4% soit -0,6 point par rapport à mai 2018

Catégorie	Taux d'occupation en mai 2019	Evolution mai 2019/2018 en points	Part clientèle affaires	Evolution mai 2019/2018 en points
1 et 2*	65,5%	-0,9	58,6%	-2,8
3*	68,8%	-2,4	60,4%	2,5
4 et 5*	71,5%	-0,5	45,5%	-7,8
Non classés	58,8%	3,0	61,4%	-2,3
Ensemble	67,4%	-0,6	55,6%	-2,8
Hôtels de chaîne	73,3%	-1,9	61,5%	-3,4
Hôtels indépendants	60,1%	0,3	47,1%	-2,5

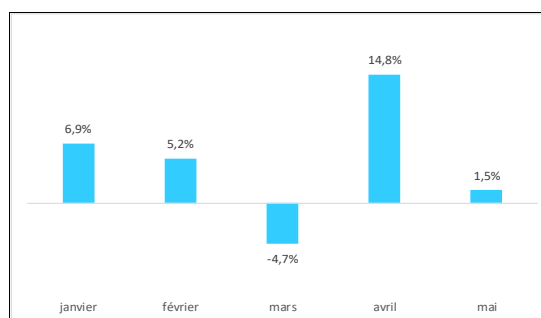
Evolution des taux moyens d'occupation mensuels (en points par rapport au même mois de l'année précédente)



La fréquentation progresse de 1,5% par rapport à mai 2018

Catégorie	Nuitées mai 2019	Evolution mai 2019/2018	Part clientèles étrangères
1 et 2*	108 120	-12,0%	19,9%
3*	132 809	-0,1%	19,9%
4 et 5*	122 832	16,6%	40,3%
Non classés	47 157	8,0%	18,7%
Ensemble	410 918	1,5%	25,9%
Hôtels de chaîne	242 692	4,2%	28,6%
Hôtels indépendants	168 226	-2,1%	21,9%

Evolution des nuitées mensuelles (en % par rapport au même mois de l'année précédente)



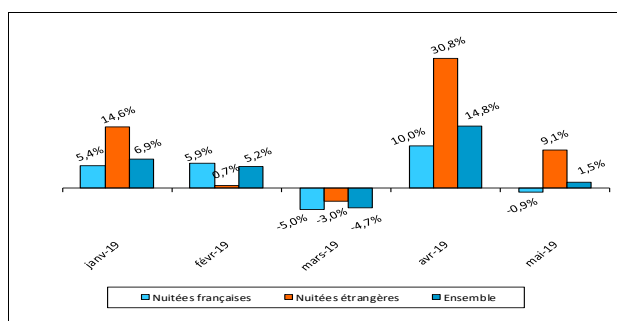
L'enquête de fréquentation hôtelière est réalisée mensuellement par l'INSEE, en partenariat avec la DGE, auprès des hôtels classés tourisme et des hôtes non classés. Gironde Tourisme, les Comités Départementaux du Tourisme et le Comité Régional de Tourisme de Nouvelle-Aquitaine sont partenaires de l'INSEE Nouvelle-Aquitaine pour la réalisation de cette enquête, effectuée, depuis janvier 2013, sur un échantillon national complété par une extension régionale permettant de couvrir 70% du parc hôtelier. Les résultats pris en compte sont pré-définitifs pour les mois de janvier à avril 2019 et provisoires pour le mois de mai 2019. Compte tenu d'un changement de méthode de redressement, les résultats 2019 ne sont pas comparables avec ceux publiés pour les années antérieures.

### Les nuitées étrangères augmentent de 9,1% par rapport à mai 2018

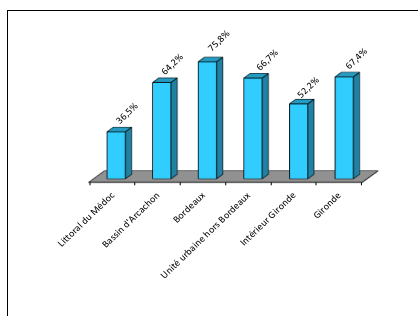
Origine	Nuitées mai 2019	Evolution mai 2019/2018	Part de marché
Français	304 640	-0,9%	74,1%
Etrangers	106 278	9,1%	25,9%
<b>Ensemble</b>	<b>410 918</b>	<b>1,5%</b>	<b>100,0%</b>
Allemagne	8 125	1,3%	2,0%
Belgique	5 630	2,5%	1,4%
Espagne	12 602	-9,0%	3,1%
Pays-Bas	2 943	10,4%	0,7%
Royaume-Uni	14 929	-1,8%	3,6%
Etats-Unis	14 923	8,9%	3,6%
Autres pays	47 126		11,5%

Compte tenu de la nouvelle méthode de calcul, les données mensuelles par pays feront l'objet d'une diffusion définitive début septembre.

### Evolution des nuitées mensuelles (en % par rapport au même mois de l'année précédente)



### Taux moyen d'occupation en mai par territoire



### Le taux d'occupation atteint 75,8% à Bordeaux

Territoire	Taux d'occupation en mai 2019	Evolution mai 2019/2018 en points	Part clientèle affaires	Evolution mai 2019/2018 en points
Littoral du Médoc	36,5%	-7,0	33,1%	7,6
Bassin d'Arcachon	64,2%	-0,9	27,4%	-9,3
<b>Bordeaux</b>	<b>75,8%</b>	<b>1,0</b>	<b>55,8%</b>	<b>-0,1</b>
Unité urbaine hors Bordeaux	66,7%	-1,6	68,1%	-6,4
Intérieur Gironde	52,2%	-2,5	53,1%	8,1
Gironde	67,4%	-0,6	55,6%	-2,8

### La fréquentation progresse de 11,0% à Bordeaux

Territoire	Nuitées mai 2019	Evolution mai 2019/2018	Part de marché
Littoral du Médoc	6 504	-29,3%	1,6%
Bassin d'Arcachon	56 260	1,4%	13,7%
<b>Bordeaux</b>	<b>174 338</b>	<b>11,0%</b>	<b>42,4%</b>
Unité urbaine hors Bordeaux	141 434	-3,9%	34,4%
Intérieur Gironde	32 382	-9,4%	7,9%
Gironde	410 918	1,5%	100,0%

### Evolution des chambres offertes en mai par territoire (en % par rapport à mai 2018)

