



En décembre, l'offre en chambres augmente plus que la demande

En décembre 2018, la fréquentation hôtelière augmente de 0,4% par rapport à décembre 2017, après un bon mois de novembre (+9,8%). Les nuitées de la clientèle française, 79,6% de l'ensemble, progressent de 0,4%. Celles des clientèles étrangères augmentent de 0,5% après plusieurs mois de fortes hausses. Les nuitées tant françaises qu'étrangères sont à leur plus haut niveau pour un mois de décembre depuis 2010.

Mais malgré ces bons résultats de fréquentation en nuitées, le taux moyen d'occupation s'établit à 48,9%, en baisse de 2,6 points par rapport à décembre 2017, en raison de la hausse du nombre de chambres offertes (+4,5%). Dans la catégorie des 4 et 5 étoiles, la baisse du taux d'occupation atteint 4,1 points par rapport à décembre 2017. L'augmentation du nombre de chambres occupées (+10,9%) a été près de 2 fois inférieure à celle des chambres offertes (+20,5%).

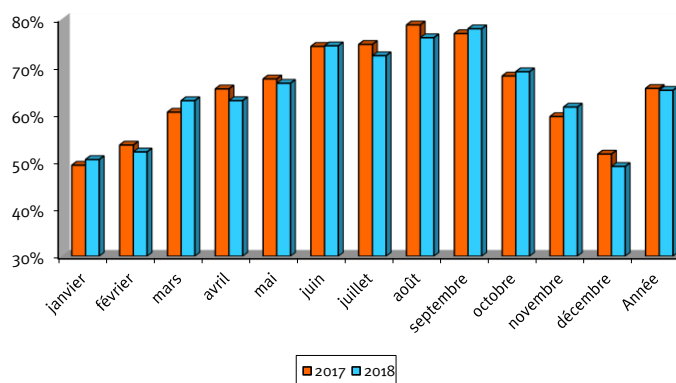
En dépit d'une progression de la fréquentation (+4,4%), l'hôtellerie de Bordeaux affiche ainsi un taux d'occupation en recul de 3,3 points : la hausse du nombre de chambres offertes (+8%) a été en effet bien supérieure à celle des chambres occupées (+1,9%). Sur le Bassin d'Arcachon, l'offre en chambres reste stable (+0,5%) mais le nombre de chambres occupées diminue (-8,2%) en lien avec la baisse importante de clientèle d'affaires (-23,5%).

Si ces résultats de décembre sont consolidés, le millésime hôtelier 2018 de la Gironde devrait se situer à un niveau sensiblement équivalent à celui de 2017 (+0,4% de nuitées globales, -0,4 point en taux d'occupation) qui avait atteint un niveau record. Le dynamisme de la fréquentation étrangère (+13% de nuitées étrangères) aura en effet permis de compenser la baisse de clientèle française (-3,2% de nuitées françaises).

Le taux moyen d'occupation mensuel s'établit à 48,9% soit -2,6 points par rapport à décembre 2017

Catégorie	Taux d'occupation en décembre 2018	Evolution décembre 2018/2017 en points	Part clientèle affaires	Evolution décembre 2018/2017 en points
1 et 2*	52,0%	-0,7	64,4%	0,3
3*	51,0%	-2,3	58,6%	4,8
4 et 5*	46,8%	-4,1	47,0%	-4,0
Non classés	41,3%	-2,7	68,2%	2,7
Ensemble	48,9%	-2,6	58,1%	0,5
Hôtels de chaîne	55,0%	-3,1	61,2%	2,5
Hôtels indépendants	39,7%	-2,7	51,1%	-4,4

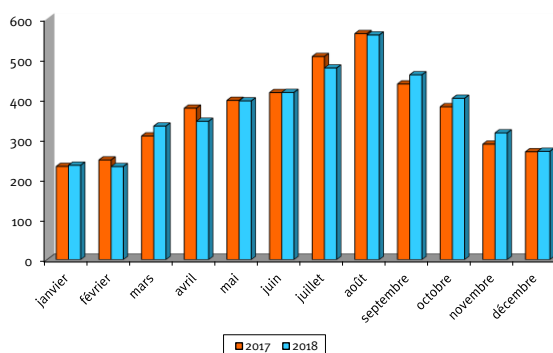
Evolution des taux moyens d'occupation mensuels



La fréquentation progresse de 0,4% par rapport à décembre 2017

Catégorie	Nuitées décembre 2018	Evolution décembre 2018/2017	Part clientèles étrangères
1 et 2*	80 228	-11,3%	17,6%
3*	86 806	-3,1%	19,9%
4 et 5*	75 153	14,7%	26,2%
Non classés	27 546	19,0%	14,5%
Ensemble	269 733	0,4%	20,4%
Hôtels de chaîne	186 100	4,6%	21,6%
Hôtels indépendants	83 633	-7,9%	17,8%

Evolution des nuitées mensuelles (en milliers)

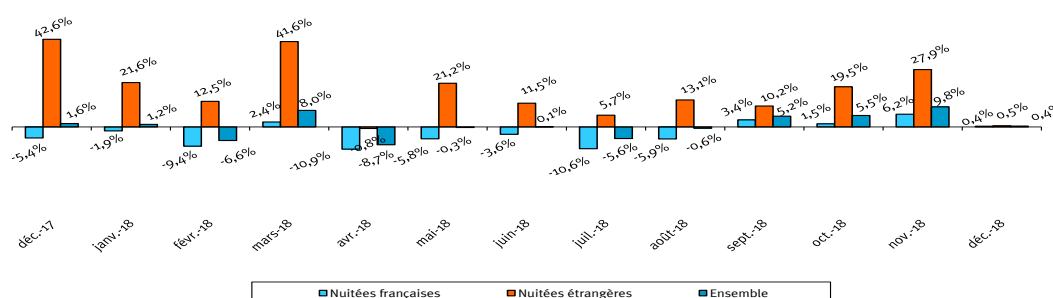


L'enquête de fréquentation hôtelière est réalisée mensuellement par l'INSEE, en partenariat avec la DGE, auprès des hôtels classés tourisme et des hôtels non classés. Gironde Tourisme, les Comités Départementaux du Tourisme et le Comité Régional de Tourisme de Nouvelle-Aquitaine sont partenaires de l'INSEE Nouvelle-Aquitaine pour la réalisation de cette enquête, effectuée, depuis janvier 2013, sur un échantillon national complété par une extension régionale permettant de couvrir 70% du parc hôtelier. Les résultats pris en compte sont définitifs pour les mois de janvier à novembre 2018 et provisoires pour le mois de décembre 2018.

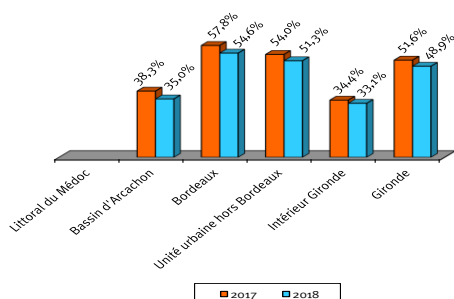
Les nuitées étrangères progressent de 0,5% par rapport à décembre 2017

Origine	Nuitées décembre 2018	Evolution décembre 2018/2017	Part de marché
Français	214 685	0,4%	79,6%
Etrangers	55 048	0,5%	20,4%
Ensemble	269 733	0,4%	100,0%
Allemagne	2 373	8,1%	0,9%
Belgique	1 635	-19,2%	0,6%
Espagne	19 508	4,3%	7,2%
Pays-Bas	667	-49,7%	0,2%
Royaume-Uni	6 236	0,8%	2,3%
Etats-Unis	5 718	42,5%	2,1%
Autres pays	18 911	-6,9%	7,0%

Evolution des nuitées mensuelles (par rapport au même mois de l'année précédente)



Taux moyen d'occupation en décembre par territoire



Le taux d'occupation s'établit à 54,6% à Bordeaux

Territoire	Taux d'occupation en décembre 2018	Evolution décembre 2018/2017 en points	Part clientèle affaires	Evolution décembre 2018/2017 en points
Littoral du Médoc	NC	NC	NC	NC
Bassin d'Arcachon	35,0%	-3,3	35,0%	-8,6
Bordeaux	54,6%	-3,3	52,1%	0,5
Unité urbaine hors Bordeaux	51,3%	-2,7	70,9%	3,6
Intérieur Gironde	33,1%	-1,4	49,2%	-5,9
Gironde	48,9%	-2,6	58,1%	0,5

La fréquentation progresse de 4,4% à Bordeaux

Territoire	Nuitées décembre 2018	Evolution décembre 2018/2017	Part de marché
Littoral du Médoc	NC	NC	NC
Bassin d'Arcachon	NC	NC	NC
Bordeaux	124 586	4,4%	46,2%
Unité urbaine hors Bordeaux	106 587	-3,6%	39,5%
Intérieur Gironde	17 310	5,9%	6,4%
Gironde	269 733	0,4%	100,0%

Evolution des chambres offertes et occupées en décembre par territoire (en % par rapport à décembre 2017)

