



La saison d'été 2018
dans l'hôtellerie de plein air
de la Gironde

GIRONDE TOURISME
Immeuble Solidarité - Rue du Corps Franc Pommiers - 33000 BORDEAUX
Tél. : 05 56 52 61 40
E-Mail : contact@gironde-tourisme.com
www.gironde-tourisme.com

Une bonne saison touristique portée par la clientèle étrangère

De mai à septembre 2018, 790 000 touristes ont passé 4,9 millions de nuitées dans les campings de Gironde soit une croissance de 0,9% en séjours et de 2,3% en nuitées sur un an.

Les touristes français, qui représentent 70% des séjours et 66% des nuitées, affichent une baisse de 3,1% de leur fréquentation. Les hausses de mai (+39,6%) et septembre (+10,3%) n'ont pas été suffisantes pour compenser la baisse sur les autres mois (-8,1% en juin, -9,6% en juillet et -5,5% en août). Après une saison 2017 record, la fréquentation française demeure toutefois supérieure à son niveau de 2016 (+0,5% en séjours et +3,5% en nuitées).

En revanche, les touristes étrangers ont dynamisé la saison avec une fréquentation en hausse de 14,6% en nuitées, en raison d'une forte croissance du nombre (+12,4%) et de la durée (+0,13 jour) de leurs séjours. La fréquentation étrangère atteint son meilleur niveau depuis 2010 aussi bien en séjours qu'en nuitées.

La saison a été particulièrement réussie sur le littoral du Médoc qui a tiré la croissance grâce à une forte augmentation de la fréquentation étrangère (+16,3% en séjours et +14,1% en nuitées). Sur le Bassin d'Arcachon, la hausse de fréquentation étrangère n'a en revanche pas été suffisante pour compenser totalement le recul de la clientèle française, bien plus marqué qu'en Médoc (-5,2% en séjours et -5,1% en nuitées vs -2,8% et -1,6%). Dans l'intérieur du département, les touristes étrangers sont venus moins nombreux qu'en 2017 (-5,8% de séjours étrangers) mais ont fortement allongé la durée de leurs séjours (+0,51 jour) au contraire des Français qui sont restés moins longtemps (-0,12 jour).

Record d'affluence des touristes étrangers sur le littoral

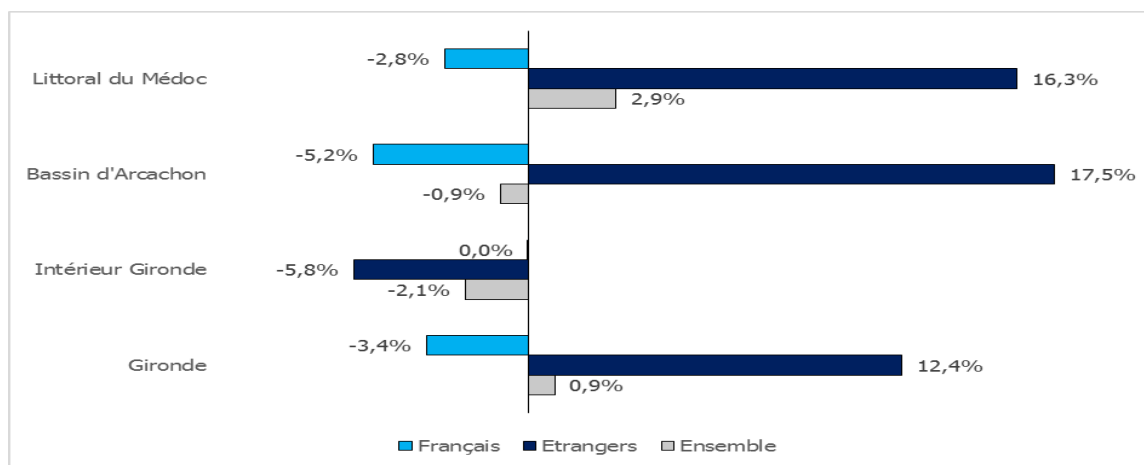
En 2018, les séjours de la clientèle internationale augmentent de 12,4% en Gironde, progression bien supérieure à celle observée en France métropolitaine (+6,8%). Les touristes étrangers sont venus plus nombreux sur le littoral (+16,3% en Médoc et +17,5% sur le Bassin d'Arcachon) mais ont en revanche boudé l'intérieur du département (-5,8% de séjours étrangers).

Après une hausse de 4% en 2017, les séjours des touristes français diminuent de 3,4% pour retrouver un volume quasi équivalent à celui enregistré en 2016 (+0,5%). Alors que la hausse des séjours étrangers compense la baisse des séjours français sur le littoral du Médoc, ce n'est pas le cas pour le Bassin d'Arcachon où le repli de la clientèle française est plus marqué (-5,2% vs -2,8% en Médoc). Seul l'intérieur du département enregistre un volume de séjours français équivalent à celui de l'an dernier.

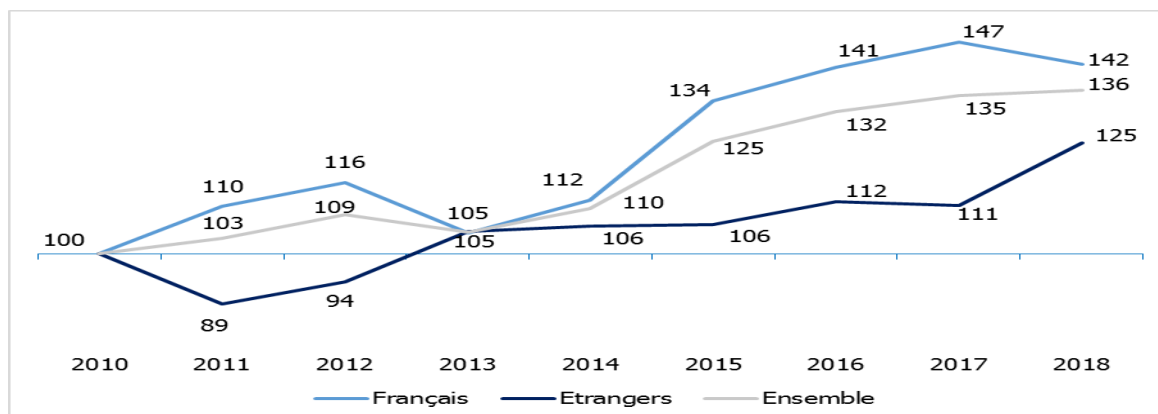
Arrivées en saison 2018 (mai à septembre) par origine et par territoire

Territoire	Français	Variation 2018/2017	Etrangers	Variation 2018/2017	Ensemble	Variation 2018/2017
Littoral du Médoc	273 334	-2,8%	139 363	16,3%	412 697	2,9%
Bassin d'Arcachon	210 666	-5,2%	59 875	17,5%	270 541	-0,9%
Intérieur Gironde	69 877	0,0%	37 087	-5,8%	106 964	-2,1%
Gironde	553 877	-3,4%	236 325	12,4%	790 202	0,9%

Evolution des arrivées en saison 2018 (mai à septembre) par origine
(en % par rapport à la saison 2017)



Evolution des arrivées en saison (mai à septembre) en Gironde depuis 2010 (indice base 100 en 2010)



Des durées de séjour en hausse

Les touristes étrangers sont restés plus longtemps sur le Bassin d'Arcachon (+0,05 jour après +0,23 jours en 2016) et surtout dans l'intérieur du département (+0,51 jour après -0,01 jour en 2016). Les étrangers séjournent nettement plus longtemps sur le littoral du Médoc (8,73 jours vs 5,48 jours sur le Bassin d'Arcachon et 3,55 jours dans l'intérieur du département) mais ils y ont un peu raccourci leurs séjours cette année (-0,17 jour).

La durée de séjour des Français, moins importante que celle des étrangers sur le littoral du Médoc, a diminué dans l'intérieur du département (-0,12 jour).

Durée de séjour en saison 2018 (mai à septembre) par origine et par territoire

Territoire	Français	Variation 2018/2017	Etrangers	Variation 2018/2017	Ensemble	Variation 2018/2017
Littoral du Médoc	6,53	0,08	8,73	-0,17	7,27	0,09
Bassin d'Arcachon	5,83	0,00	5,48	0,05	5,75	0,00
Intérieur Gironde	3,74	-0,12	3,55	0,51	3,68	0,11
Gironde	5,91	0,02	7,09	0,13	6,27	0,08

Près de 5 millions de nuitées, un record

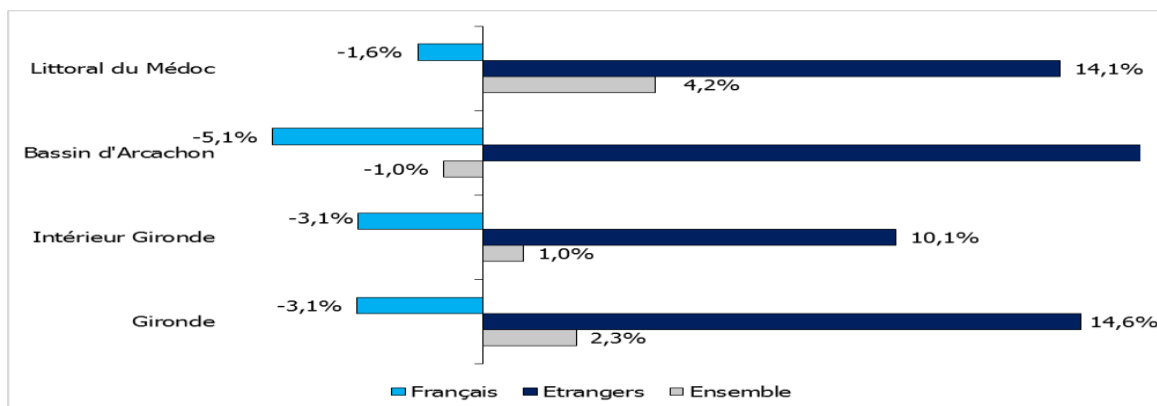
Avec près d'1,68 million de nuitées, les touristes étrangers n'ont jamais autant séjourné dans les campings du département. L'augmentation de leur fréquentation (+14,6%) est 3,5 fois plus marquée qu'en métropole (+4%). Elle compense largement le recul des nuitées françaises (-3,1%) dont le volume demeure toutefois supérieur à celui de 2016 (+3,5%).

Malgré la baisse de fréquentation française, le littoral du Médoc et l'intérieur du département enregistrent ainsi leur meilleur volume de nuitées de la décennie. En revanche, l'augmentation des nuitées étrangères sur le Bassin d'Arcachon (+18,5%) ne suffit pas à combler le déficit de nuitées françaises (-5,1%), majoritaires à 79% (vs 59% en Médoc).

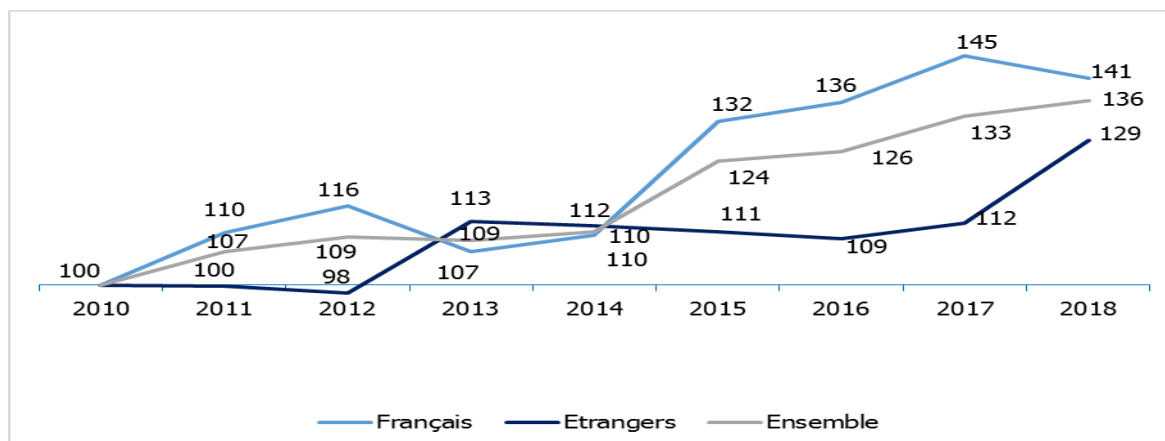
Nuitées en saison 2018 (mai à septembre) par origine et par territoire

Territoire	Français	Variation 2018/2017	Etrangers	Variation 2018/2017	Ensemble	Variation 2018/2017
Littoral du Médoc	1 785 346	-1,6%	1 216 571	14,1%	3 001 917	4,2%
Bassin d'Arcachon	1 228 409	-5,1%	328 163	18,5%	1 556 572	-1,0%
Intérieur Gironde	261 559	-3,1%	131 775	10,1%	393 334	1,0%
Gironde	3 275 314	-3,1%	1 676 509	14,6%	4 951 823	2,3%

Evolution des nuitées en saison 2018 (mai à septembre) par origine (en % par rapport à la saison 2017)



Evolution des nuitées en saison (mai à septembre) en Gironde depuis 2010 (indice base 100 en 2010)



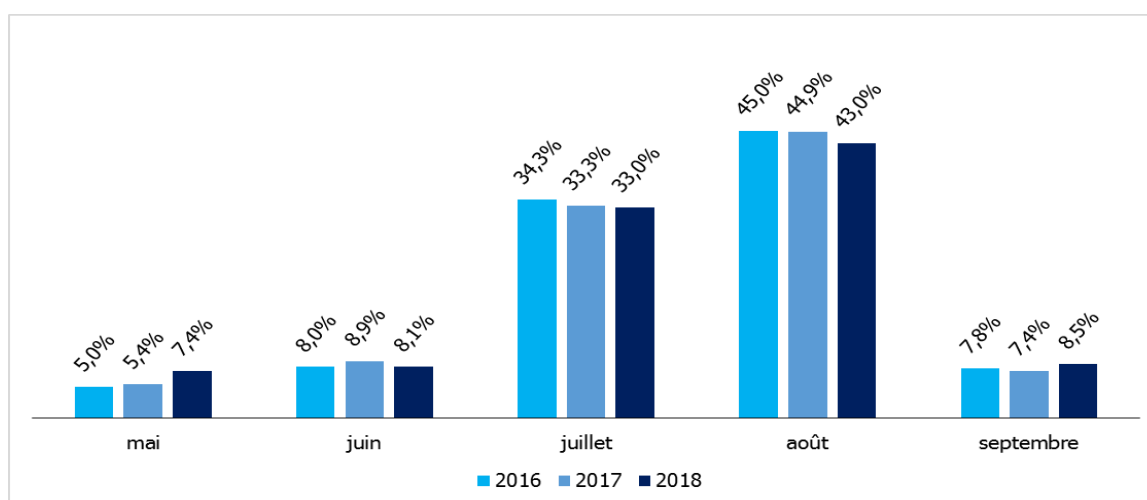
Fortes hausses de fréquentation en mai et septembre

Tout comme en France métropolitaine, le mois de mai est celui où la fréquentation progresse le plus fortement avec une hausse de 41,1% par rapport à l'an passé (vs +39,8% au niveau national), suivi du mois de septembre (+16,5% vs +3,5% au niveau national). Le volume de nuitées baisse en revanche en juin et en août (-7,8% et -2% vs -6,8% et +1,2% dans l'Hexagone) et progresse légèrement en juillet (+1,3% vs -0,4% dans l'Hexagone) grâce à la clientèle étrangère.

Evolution 2018/2017 des nuitées mensuelles par origine

Mois	Français	Etrangers	Ensemble
Mai	39,6%	49,4%	41,1%
Juin	-8,1%	-7,2%	-7,8%
Juillet	-9,6%	26,5%	1,3%
Août	-5,5%	6,0%	-2,0%
Septembre	10,3%	28,1%	16,5%
Saison	-3,1%	14,6%	2,3%

Répartition des nuitées mensuelles en saison (mai à septembre) en Gironde



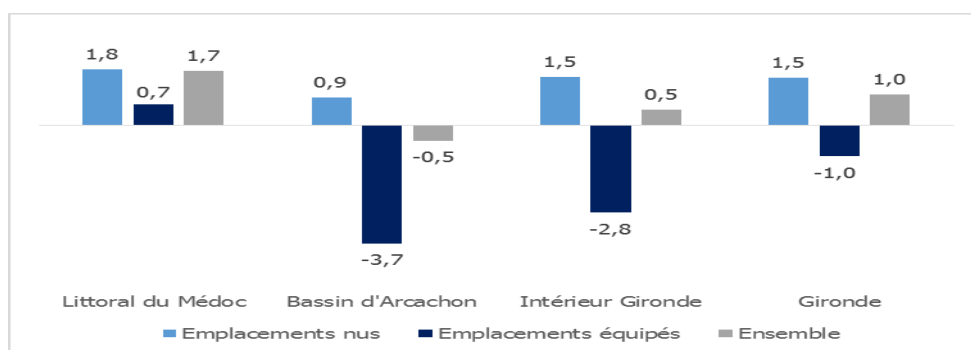
Progression de la demande en emplacements équipés moins forte que l'augmentation de l'offre

Les emplacements équipés sont davantage prisés que les emplacements nus : leur taux d'occupation est de 50,8% cette année (et jusqu'à 53,1% sur le Bassin d'Arcachon) contre 34% pour les emplacements nus. Mais si la demande pour ces derniers croît moins fortement (+1,2% d'emplacements occupés vs +1,6% pour les emplacements équipés), l'offre en emplacements nus offerts diminue (-3,1%) alors que celle en emplacements équipés s'accroît (+4%). Le taux d'occupation des emplacements nus gagne ainsi 1,5 point par rapport à l'an dernier alors que celui des emplacements occupés perd 1 point.

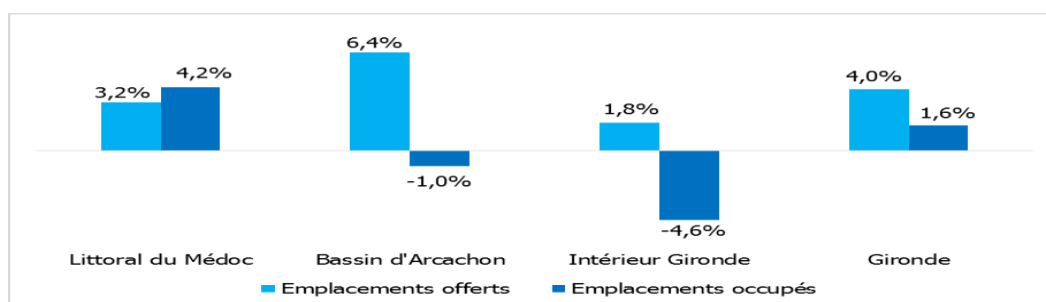
Taux d'occupation en saison (mai à septembre) par territoire et par type d'emplacements

Territoire	Emplacements nus		Emplacements équipés		Ensemble	
	2017	2018	2017	2018	2017	2018
Littoral du Médoc	30,9%	32,7%	49,5%	50,2%	37,7%	39,4%
Bassin d'Arcachon	34,7%	35,6%	56,8%	53,1%	43,4%	42,9%
Intérieur Gironde	36,6%	38,1%	48,9%	46,1%	41,1%	41,6%
Gironde	32,5%	34,0%	51,7%	50,8%	39,7%	40,7%

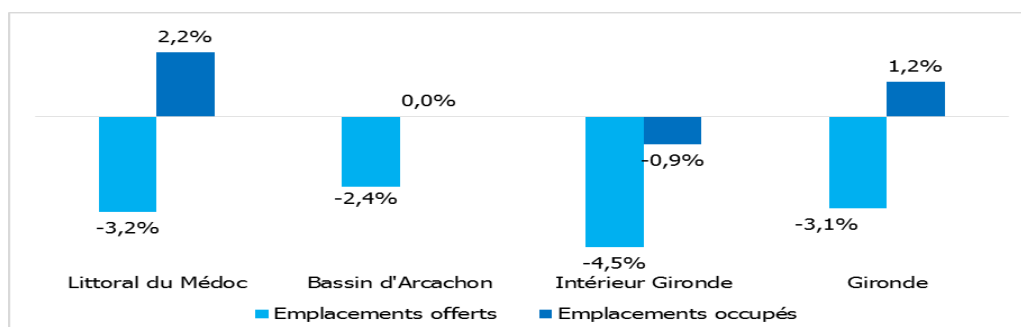
Evolution des taux d'occupation en saison (mai à septembre) par type d'emplacements et par territoire (en points par rapport à la saison 2017)



Variation des emplacements équipés offerts et occupés par territoire en saison (mai à septembre) (en % par rapport à la saison 2017)



Variation des emplacements nus offerts et occupés par territoire en saison (mai à septembre) (en % par rapport à la saison 2017)



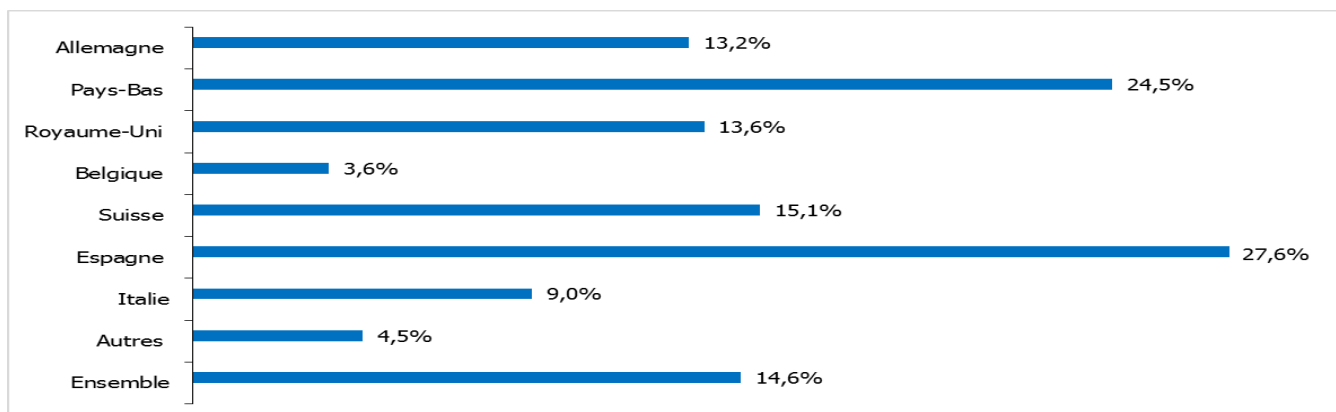
Hausse de toutes les clientèles étrangères

En 2018, toutes les clientèles étrangères sont en progression. La fréquentation des Britanniques repart à la hausse (+13,6%) après le repli de l'an dernier (-9,2%). Les Néerlandais confirment leur retour avec une hausse de 24,5% de leurs nuitées (vs + 1,3% en 2017). La fréquentation des Allemands, première clientèle étrangère dans le département en camping avec 50,7% des nuitées étrangères totales, continue de progresser avec une hausse de 13,2% après +7,5% l'an dernier.

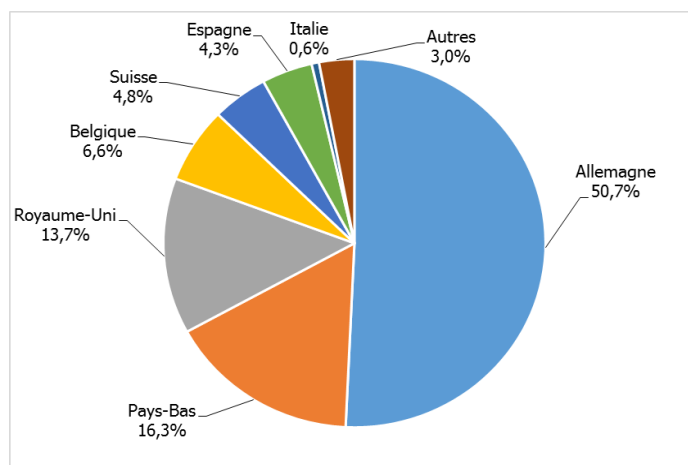
Nuitées étrangères en saison (mai à septembre) en Gironde

Pays	2017	2018	Variation 2018/2017
Allemagne	751 431	850 604	13,2%
Pays-Bas	219 386	273 034	24,5%
Royaume-Uni	201 914	229 386	13,6%
Belgique	107 297	111 184	3,6%
Suisse	69 256	79 708	15,1%
Espagne	56 567	72 157	27,6%
Italie	9 661	10 534	9,0%
Autres	47 739	49 902	4,5%
Ensemble	1 463 251	1 676 509	14,6%

Variation des nuitées étrangères en saison 2018 (mai à septembre) par origine (en % par rapport à la saison 2017)



Répartition des nuitées étrangères par pays d'origine en Gironde en saison 2018 (mai à septembre)



Avertissement méthodologique

L'échantillonnage

L'enquête de fréquentation dans les campings est conduite mensuellement de mai à septembre, et en avril depuis 2017, auprès des campings ayant au moins 1 emplacement loué à la clientèle de passage. Les emplacements équipés sont ceux dotés d'un hébergement (bungalow, bungatoile, mobil-home, habitation légère de loisirs ...) loué à la clientèle de passage. L'enquête est réalisée en partenariat entre l'INSEE et la DGE. Effectuée sur la totalité du parc classé jusqu'en 2012, l'enquête est réalisée sur un échantillon depuis 2013.

La redéfinition des espaces touristiques nationaux, régionaux et des zones de diffusion

En janvier 2013, les espaces touristiques nationaux (ETN) et espaces touristiques régionaux (ETR) ont été mis à jour. Pour élaborer ces zonages d'études, l'INSEE recoupe des informations provenant de plusieurs sources : le classement en unités urbaines pour la densité de population et plusieurs zonages de projet (loi littoral, loi montagne ...). On obtient ainsi une partition exhaustive du territoire national entre le littoral, la montagne, le rural et l'urbain, selon des critères objectifs et harmonisés. Les zones de diffusion ont été redéfinies pour correspondre aux ETR.

La rétopolation des résultats de l'enquête

Les ETN et ETR constituent des critères de stratification de l'enquête de fréquentation hôtelière pour élaborer son échantillon et redresser ses résultats. Afin de disposer d'une série permettant de calculer des évolutions cohérentes, l'INSEE a rétopolé en 2014 les données depuis 2010 selon la nouvelle définition des ETN et ETR.

Les résultats pris en compte sont définitifs pour les mois de mai à septembre.

Du fait des arrondis, les totaux des graphes ou tableaux en valeurs relatives peuvent osciller entre 99 et 101 %.

GIRONDE TOURISME

Immeuble Solidarité - Rue du Corps Franc Pommès - 33000 BORDEAUX

Claudine Camedescasse - Responsable Observatoire

Tél. : 05 56 48 68 19 - Fax : 05 56 81 09 99

observatoire@tourisme-gironde.fr

Retrouvez l'ensemble de nos publications en ligne sur l'espace Observatoire

www.tourisme-gironde.fr/Espace-Pro-Presse/Observatoire