



Un très bon mois d'octobre pour l'hôtellerie

En octobre 2018, la fréquentation hôtelière augmente de 5,7% par rapport à octobre 2017, après un très bon mois de septembre (+5,2%). Les nuitées de la clientèle française sont de nouveau en hausse (+1,8% vs +3,4% en septembre) mais ne retrouvent pas leur meilleur niveau d'octobre 2016 (-3,4%). Celles des clientèles étrangères progressent à nouveau très fortement (+19,5%) et atteignent un niveau record pour un mois d'octobre depuis 2010.

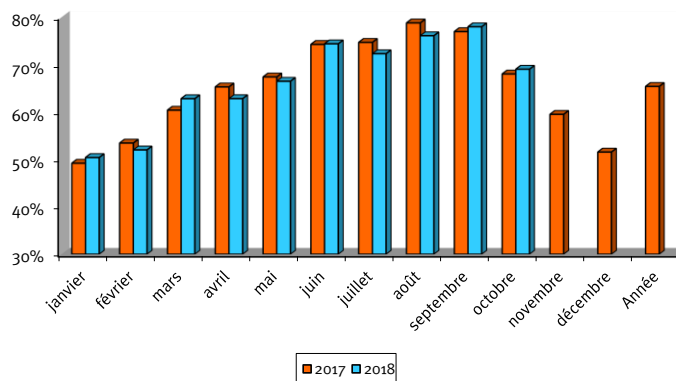
Les nuitées d'affaires augmentent de 12,6% et compensent largement la baisse des nuitées personnelles (-4,6%). Les nuitées d'affaires représentent 63,9% des nuitées en octobre 2018 contre 60% un an plus tôt. Cette augmentation profite surtout aux hôtels de chaîne (+8,5% de nuitées en octobre) et moins aux hôtels indépendants (+1,5%). 75% des nuitées d'affaires supplémentaires par rapport à octobre 2017 ont lieu dans les hôtels de chaîne. Le taux d'occupation moyen s'établit à 69%, soit +1 point par rapport à octobre 2017, et atteint son meilleur niveau en octobre depuis 2010.

L'hôtellerie de Bordeaux bénéficie de la plus forte hausse de fréquentation (+8,6%) grâce à un maintien de la clientèle française et un afflux des clientèles étrangères (+29,6% par rapport à octobre 2017). A eux seuls, les hôtels de Bordeaux accueillent 84% des nuitées étrangères supplémentaires du département. Le taux d'occupation est le plus élevé à Bordeaux (78%) mais il reste identique à l'an dernier, la progression de l'offre en chambres (+8,9%) ayant égalé celle des chambres occupées (+8,8%). Bien qu'ils enregistrent une progression de fréquentation moins forte (6,6%), les hôtels de l'unité urbaine hors Bordeaux affichent en revanche une hausse de 2,5 points de leur taux moyen d'occupation grâce à une progression de l'offre en chambres (+2,9%) inférieure à celle des chambres occupées (+6,6%). Sur le Bassin d'Arcachon, le taux d'occupation est en légère hausse (+0,4 point) grâce à la progression de la fréquentation d'affaires, plus consommatrice en chambres que la clientèle loisir, et à la stabilité de l'offre. A l'inverse, dans l'intérieur du département, le taux d'occupation diminue de 1,6 point en raison d'une augmentation de l'offre en chambres (+3,6%) supérieure à celle des chambres occupées (+0,4%).

Le taux moyen d'occupation mensuel s'établit à 69,0% soit +1 point par rapport à octobre 2017

| Catégorie | Taux d'occupation en octobre 2018 | Evolution octobre 2018/2017 en points | Part clientèle affaires | Evolution octobre 2018/2017 en points |
|---------------------|-----------------------------------|---------------------------------------|-------------------------|---------------------------------------|
| 1 et 2* | 67,7% | 1,5 | 69,9% | 3,2 |
| 3* | 71,3% | -0,6 | 64,2% | 5,7 |
| 4 et 5* | 73,8% | 1,0 | 54,8% | 4,2 |
| Non classés | 57,2% | 4,6 | 70,1% | 1,4 |
| Ensemble | 69,0% | 1,0 | 63,9% | 3,9 |
| Hôtels de chaîne | 77,4% | -0,4 | 67,8% | 3,6 |
| Hôtels indépendants | 58,7% | 1,8 | 57,5% | 3,9 |

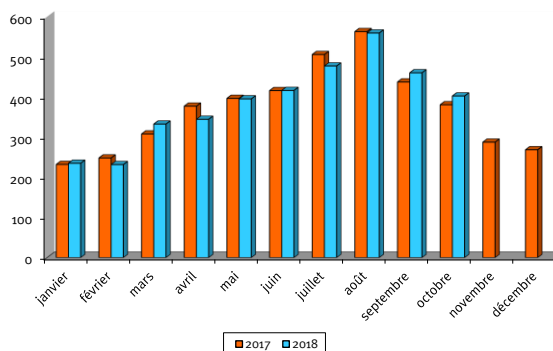
Evolution des taux moyens d'occupation mensuels



La fréquentation progresse de 5,7% par rapport à octobre 2017

| Catégorie | Nuitées octobre 2018 | Evolution octobre 2018/2017 | Part clientèles étrangères |
|---------------------|----------------------|-----------------------------|----------------------------|
| 1 et 2* | 118 234 | -2,9% | 17,5% |
| 3* | 126 862 | 0,2% | 23,0% |
| 4 et 5* | 113 365 | 14,7% | 39,5% |
| Non classés | 44 174 | 31,4% | 15,3% |
| Ensemble | 402 635 | 5,7% | 25,2% |
| Hôtels de chaîne | 249 292 | 8,5% | 26,6% |
| Hôtels indépendants | 153 343 | 1,5% | 23,0% |

Evolution des nuitées mensuelles (en milliers)

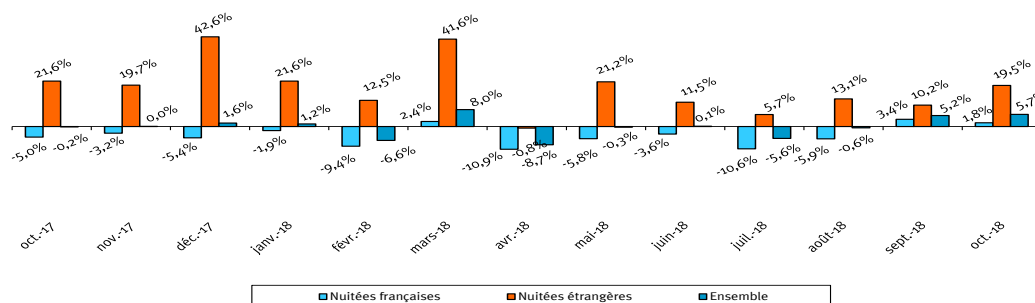


L'enquête de fréquentation hôtelière est réalisée mensuellement par l'INSEE, en partenariat avec la DGE, auprès des hôtels classés tourisme et des hôtels non classés. Gironde Tourisme, les Comités Départementaux du Tourisme et le Comité Régional de Tourisme de Nouvelle-Aquitaine sont partenaires de l'INSEE Nouvelle-Aquitaine pour la réalisation de cette enquête, effectuée, depuis janvier 2013, sur un échantillon national complété par une extension régionale permettant de couvrir 70% du parc hôtelier. Les résultats pris en compte sont définitifs pour les mois de janvier à septembre 2018 et provisoires pour le mois d'octobre 2018.

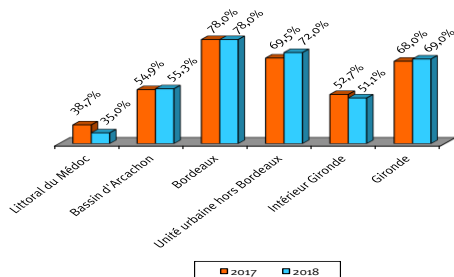
Les nuitées étrangères progressent de 19,5% par rapport à octobre 2017

| Origine | Nuitées octobre 2018 | Evolution octobre 2018/2017 | Part de marché |
|-------------|----------------------|-----------------------------|----------------|
| Français | 301 108 | 1,8% | 74,8% |
| Etrangers | 101 527 | 19,5% | 25,2% |
| Ensemble | 402 635 | 5,7% | 100,0% |
| Allemagne | 6 940 | 11,5% | 1,7% |
| Belgique | 3 678 | -17,5% | 0,9% |
| Espagne | 19 228 | 17,1% | 4,8% |
| Pays-Bas | 1 771 | -26,4% | 0,4% |
| Royaume-Uni | 12 228 | 1,0% | 3,0% |
| Etats-Unis | 14 791 | 55,0% | 3,7% |
| Autres pays | 42 891 | 26,9% | 10,7% |

Evolution des nuitées mensuelles (par rapport au même mois de l'année précédente)



Taux moyen d'occupation en octobre par territoire



Le taux d'occupation s'établit à 78,0% à Bordeaux

| Territoire | Taux d'occupation en octobre 2018 | Evolution octobre 2018/2017 en points | Part clientèle affaires | Evolution octobre 2018/2017 en points |
|-----------------------------|-----------------------------------|---------------------------------------|-------------------------|---------------------------------------|
| Littoral du Médoc | 35,0% | -3,7 | 27,5% | NC |
| Bassin d'Arcachon | 55,3% | 0,4 | 38,2% | 7,9 |
| Bordeaux | 78,0% | 0,0 | 61,3% | 3,5 |
| Unité urbaine hors Bordeaux | 72,0% | 2,5 | 76,8% | 1,2 |
| Intérieur Gironde | 51,1% | -1,6 | 58,3% | 10,3 |
| Gironde | 69,0% | 1,0 | 63,9% | 3,9 |

La fréquentation progresse de 8,6% à Bordeaux

| Territoire | Nuitées octobre 2018 | Evolution octobre 2018/2017 | Part de marché |
|-----------------------------|----------------------|-----------------------------|----------------|
| Littoral du Médoc | 6 071 | -17,1% | 1,5% |
| Bassin d'Arcachon | 43 274 | -0,6% | 10,7% |
| Bordeaux | 171 456 | 8,6% | 42,6% |
| Unité urbaine hors Bordeaux | 150 870 | 6,6% | 37,5% |
| Intérieur Gironde | 30 964 | 1,3% | 7,7% |
| Gironde | 402 635 | 5,7% | 100,0% |

Evolution des chambres offertes et occupées en octobre par territoire (en % par rapport à octobre 2017)

