



Le meilleur mois de septembre pour l'hôtellerie depuis 2010

En septembre 2018, la fréquentation hôtelière augmente de 3,6% par rapport à septembre 2017. Les nuitées de la clientèle française et celles des clientèles étrangères sont à leur plus haut niveau pour un mois de septembre depuis 2010.

Avec des conditions météorologiques très favorables, les nuitées personnelles, 41% de la fréquentation totale, augmentent de 1,6%. Cette progression du tourisme personnel bénéficie à l'intérieur du département (+13,1%), au littoral du Médoc (+11%) et à Bordeaux (+5,5%). Les nuitées d'affaires sont également en hausse (+5%), hausse qui profite à l'hôtellerie de Bordeaux (+6,6%) et de l'unité urbaine hors Bordeaux (+4,1%).

En baisse depuis le mois d'avril, la fréquentation française renoue avec la croissance (+2,6% par rapport à septembre 2017). Les clientèles étrangères continuent leur progression (+6,3%), avec une hausse concentrée sur Bordeaux (+15,4%) et portée à 67% par la clientèle en provenance des Etats-Unis et à 22% par les Espagnols.

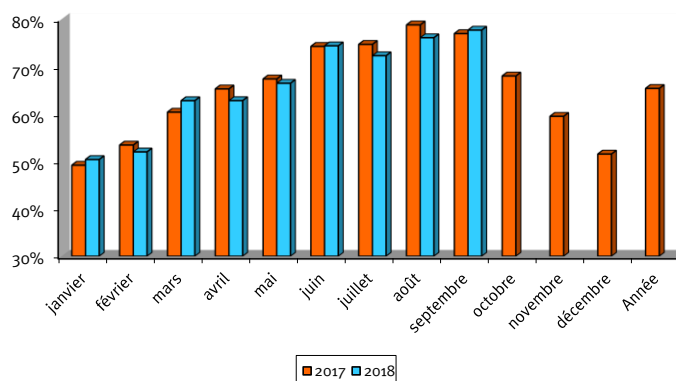
Le taux d'occupation moyen atteint 77,7%, en hausse de 0,7 point par rapport à septembre 2017. C'est le plus haut niveau pour un mois de septembre depuis 2010. Les hôtels 4 et 5 étoiles affichent le taux d'occupation le plus élevé (83%) et la plus forte part de clientèle étrangère (40,3%).

La fréquentation progresse dans tous les territoires à l'exception du Bassin d'Arcachon, où les nuitées personnelles diminuent de -8,1% par rapport à septembre 2017. La croissance de la fréquentation d'affaires (+13,5%), plus consommatrice en chambres, ainsi que la diminution de l'offre en chambres (-1,4%) permettent toutefois une augmentation de 2,1 points du taux d'occupation. Malgré la hausse conjuguée des clientèles de loisir (+5,5%) et d'affaires (+6,6%), le taux d'occupation moyen affiche une légère baisse à Bordeaux (-0,6 point). Cette baisse s'explique par une hausse de l'offre en chambres offertes (+6%) légèrement supérieure à celle des chambres occupées (+5,3%).

Le taux moyen d'occupation mensuel s'établit à 77,7% soit +0,7 point par rapport à septembre 2017

Catégorie	Taux d'occupation en septembre 2018	Evolution septembre 2018/2017 en points	Part clientèle affaires	Evolution septembre 2018/2017 en points
1 et 2*	76,6%	2,0	62,2%	1,8
3*	81,4%	0,8	59,7%	1,6
4 et 5*	83,0%	-0,1	52,8%	-1,8
Non classés	60,7%	-0,4	62,7%	2,6
Ensemble	77,7%	0,7	58,9%	0,8
Hôtels de chaîne	84,0%	-0,3	65,2%	-0,2
Hôtels indépendants	70,4%	1,5	50,5%	1,7

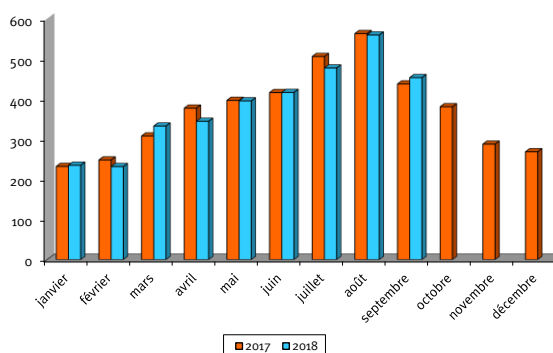
Evolution des taux moyens d'occupation mensuels



La fréquentation progresse de 3,6% par rapport à septembre 2017

Catégorie	Nuitées septembre 2018	Evolution septembre 2018/2017	Part clientèles étrangères
1 et 2*	135 708	-1,7%	20,4%
3*	151 925	3,1%	26,5%
4 et 5*	120 689	9,1%	40,3%
Non classés	45 027	8,2%	19,1%
Ensemble	453 349	3,6%	27,6%
Hôtels de chaîne	258 670	6,1%	28,7%
Hôtels indépendants	194 679	0,5%	26,2%

Evolution des nuitées mensuelles (en milliers)

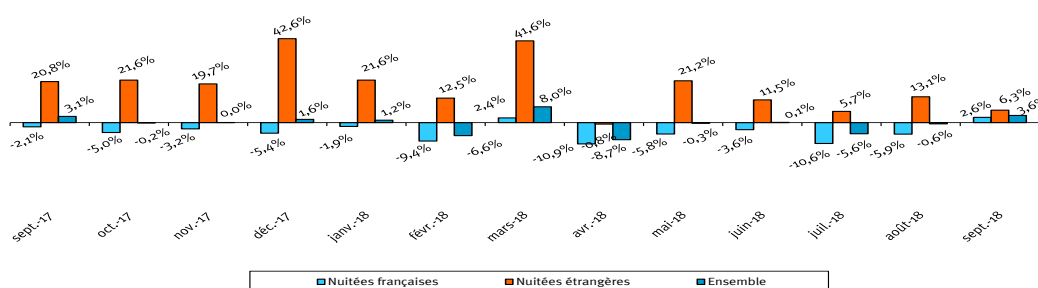


L'enquête de fréquentation hôtelière est réalisée mensuellement par l'INSEE, en partenariat avec la DGE, auprès des hôtels classés tourisme et des hôtels non classés. Gironde Tourisme, les Comités Départementaux du Tourisme et le Comité Régional de Tourisme de Nouvelle-Aquitaine sont partenaires de l'INSEE Nouvelle-Aquitaine pour la réalisation de cette enquête, effectuée, depuis janvier 2013, sur un échantillon national complété par une extension régionale permettant de couvrir 70% du parc hôtelier. Les résultats pris en compte sont définitifs pour les mois de janvier à août 2018 et provisoires pour le mois de septembre 2018.

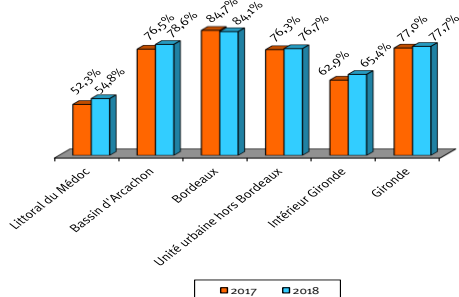
Les nuitées étrangères progressent de 6,3% par rapport à septembre 2017

Origine	Nuitées septembre 2018	Evolution septembre 2018/2017	Part de marché
Français	328 117	2,6%	72,4%
Etrangers	125 232	6,3%	27,6%
Ensemble	453 349	3,6%	100,0%
Allemagne	12 912	4,9%	2,8%
Belgique	6 088	-14,2%	1,3%
Espagne	17 621	10,3%	3,9%
Pays-Bas	2 938	-2,4%	0,6%
Royaume-Uni	19 851	-1,6%	4,4%
Etats-Unis	18 411	37,1%	4,1%
Autres pays	47 411	3,5%	10,5%

Evolution des nuitées mensuelles (par rapport au même mois de l'année précédente)



Taux moyen d'occupation en septembre par territoire



Le taux d'occupation s'établit à 84,1% à Bordeaux

Territoire	Taux d'occupation en septembre 2018	Evolution septembre 2018/2017 en points	Part clientèle affaires	Evolution septembre 2018/2017 en points
Littoral du Médoc	54,8%	2,5	15,6%	-8,1
Bassin d'Arcachon	78,6%	2,1	31,6%	4,4
Bordeaux	84,1%	-0,6	60,4%	0,3
Unité urbaine hors Bordeaux	76,7%	0,4	75,3%	1,0
Intérieur Gironde	65,4%	2,5	46,4%	-3,0
Gironde	77,7%	0,7	58,9%	0,8

La fréquentation progresse de 6,2% à Bordeaux

Territoire	Nuitées septembre 2018	Evolution septembre 2018/2017	Part de marché
Littoral du Médoc	12 590	0,3%	2,8%
Bassin d'Arcachon	64 247	-2,2%	14,2%
Bordeaux	180 630	6,2%	39,8%
Unité urbaine hors Bordeaux	155 101	2,8%	34,2%
Intérieur Gironde	40 781	6,7%	9,0%
Gironde	453 349	3,6%	100,0%

Evolution des chambres offertes et occupées en septembre par territoire (en % par rapport à septembre 2017)

