



***La Gironde, premier département
aquitain en termes d'emploi
touristique***



Sources

Les données présentées ci-après sont issues de l'étude réalisée en 2014 par l'INSEE en partenariat avec le Comité Régional de Tourisme d'Aquitaine.

Les données de l'emploi salarié proviennent des déclarations annuelles de données sociales (DADS) 2009 et 2011. Pour l'emploi touristique non salarié, les données 2009 et 2011 sont celles de l'Agence centrale des organismes de sécurité sociale (Acos).

La méthode d'estimation de l'emploi touristique a été revue par rapport à la précédente étude régionale de 2009 afin de mieux prendre en compte la saisonnalité de certaines activités et d'intégrer l'emploi non salarié. Les résultats ne sont donc pas comparables à ceux publiés en juillet 2009.

On considère comme touristique l'emploi directement imputable à la présence de touristes sur le territoire. Les services de transports n'y sont donc pas inclus.

Les activités sont classées selon leur "touristicité". La totalité des emplois des activités dites 100 % touristiques sont comptés comme touristiques. Pour les activités partiellement touristiques, on estime un nombre d'emplois liés aux résidents que l'on retranche à l'emploi total.

Définitions

Équivalent temps plein (ETP) : quotient du nombre total d'heures travaillées par le temps de travail moyen des emplois à temps plein.

Richesse dégagée (RD) : notion économique qui permet d'évaluer l'importance de l'activité économique dans une zone donnée. Comme pour l'emploi, la richesse dégagée touristique correspond à la richesse générée par la fréquentation touristique dans une zone de réception. Cet indicateur offre une vision complémentaire à celle donnée par l'emploi.

Il est issu de la valeur ajoutée des entreprises et calculé au niveau des établissements. Il permet d'approcher le poids de l'activité économique sans disposer de la mesure directe.

Champ pour le calcul de la RD : établissements du secteur touristique appartenant à une entreprise, marchande ou non, hors agriculture et services financiers

Taux de couverture pour la RD : toutes les entreprises ne sont pas prises en compte dans le fichier économique enrichi (65% au niveau national).

Part RD estimée : pour les entreprises dont tous les établissements sont dans la zone de réception, 100 % de la RD est mesurée. Pour les autres, on estime la richesse dégagée localement.

Le tourisme génère plus de 22 000 emplois en moyenne en Gironde

Avec 22 300 emplois en moyenne annuelle, équivalents à 17 300 emplois à temps plein, la Gironde concentre 42% des emplois touristiques d'Aquitaine. A lui seul, le département compte plus d'emplois touristiques que 9 régions françaises dont la Bourgogne, l'Auvergne ou la Picardie.

La dépendance de l'emploi au tourisme est cependant moins forte en Gironde qu'en moyenne régionale compte tenu de la forte concentration d'emplois tous secteurs confondus (620 000 emplois en 2011 soit 48% des emplois régionaux). Le tourisme représente ainsi 3,8% de l'emploi total du département contre 4,5% en Aquitaine et jusqu'à 6,6% dans les Landes.

Entre 2009 et 2011, le nombre d'emplois touristiques a augmenté de 6,8% en Gironde contre 6,4% en Aquitaine et 2,2% en France métropolitaine. C'est le 2^{ème} meilleur taux de croissance au niveau régional, derrière les Pyrénées-Atlantiques (7,5%) et avant les Landes (6,4%).

La restauration et l'hébergement constituent les secteurs d'activité les plus importants pour l'emploi touristique en Gironde avec respectivement 33% et 25% des emplois touristiques totaux. A elle seule, la Gironde génère plus d'1 emploi touristique sur 2 dans le secteur de la restauration en Aquitaine.

Une forte contribution du tourisme à l'emploi sur le littoral

Bordeaux et l'unité urbaine de Bordeaux hors Bordeaux concentrent la majorité des emplois touristiques de la Gironde (respectivement 33% et 28%) et ont enregistré des taux de croissance respectifs de l'emploi touristique entre 2009 et 2011 de 11% et 7,1%. L'emploi total est 2 fois plus dépendant de l'activité touristique à Bordeaux (4,5% de l'emploi total) que dans l'unité urbaine hors Bordeaux (2,3%) compte tenu du plus grand nombre d'emplois tous secteurs confondus dans cette dernière (263 000 emplois en 2011 contre 164 000 à Bordeaux).

C'est sur le littoral que la dépendance de l'emploi au tourisme est la plus forte. Sur le Bassin d'Arcachon, la fréquentation touristique génère 3 400 emplois en moyenne, équivalents à 2 900 temps plein, soit 10% de l'emploi total du territoire. Sur le littoral du Médoc, la part des emplois touristiques (2 000 soit 1 700 équivalents temps plein) dans l'emploi total atteint jusqu'à 21% en moyenne annuelle. C'est la part la plus forte de l'ensemble des territoires régionaux, loin devant le littoral des Landes (12%).

Le tourisme balnéaire influe fortement sur la saisonnalité de l'emploi

En Gironde, le nombre d'emplois touristiques double entre janvier (15 500) et août (31 000). 55% de ces emplois supplémentaires concernent le littoral.

La saisonnalité est la moins marquée à Bordeaux (8 500 emplois en août vs 5 600 en janvier soit 51% d'emplois supplémentaires) et dans l'unité urbaine de Bordeaux hors Bordeaux (7 100 emplois en août vs 4 700 en janvier soit +52%). Elle est un peu plus forte dans l'intérieur du département (4 400 emplois en août vs 2 500 en janvier soit une progression de 76%).

Mais c'est sur le littoral que la saisonnalité de l'emploi est la plus importante avec un pic estival très marqué en juillet et août. Ainsi sur le Bassin d'Arcachon, le nombre d'emplois touristiques est multiplié par 3,5 entre les mois de janvier (1 900) et d'août (6 500). L'amplitude saisonnière est encore plus marquée sur le littoral du Médoc où les emplois touristiques passent de 850 en janvier à 4 800 en août.

La restauration est le premier employeur touristique en Gironde

En Aquitaine, l'hébergement constitue l'activité la plus importante pour l'emploi touristique avec 17 800 emplois en moyenne (15 000 en équivalents temps plein) soit 1 emploi touristique sur 3. En Dordogne et dans les Landes, les emplois touristiques concernant l'hébergement représentent respectivement jusqu'à 43% et 42% des emplois touristiques totaux.

La Gironde est le seul département aquitain où la restauration est le premier employeur touristique avec 33% des emplois qui en dépendent, devançant l'hébergement qui génère 25% des emplois touristiques.

2 emplois sur 3 dans la restauration en Gironde sont localisés à Bordeaux et dans l'unité urbaine.

Le tourisme dégage 747 millions d'euros de richesse en Gironde

En Gironde, la richesse induite par le tourisme atteint 747 millions d'euros soit 2,9% de la richesse dégagée dans le département.

La part de la Gironde dans la richesse touristique dégagée en Aquitaine est supérieure à sa part en termes d'emplois touristiques. En effet, alors qu'elle regroupe 42% des emplois touristiques régionaux, la Gironde représente 44% de la richesse touristique régionale.

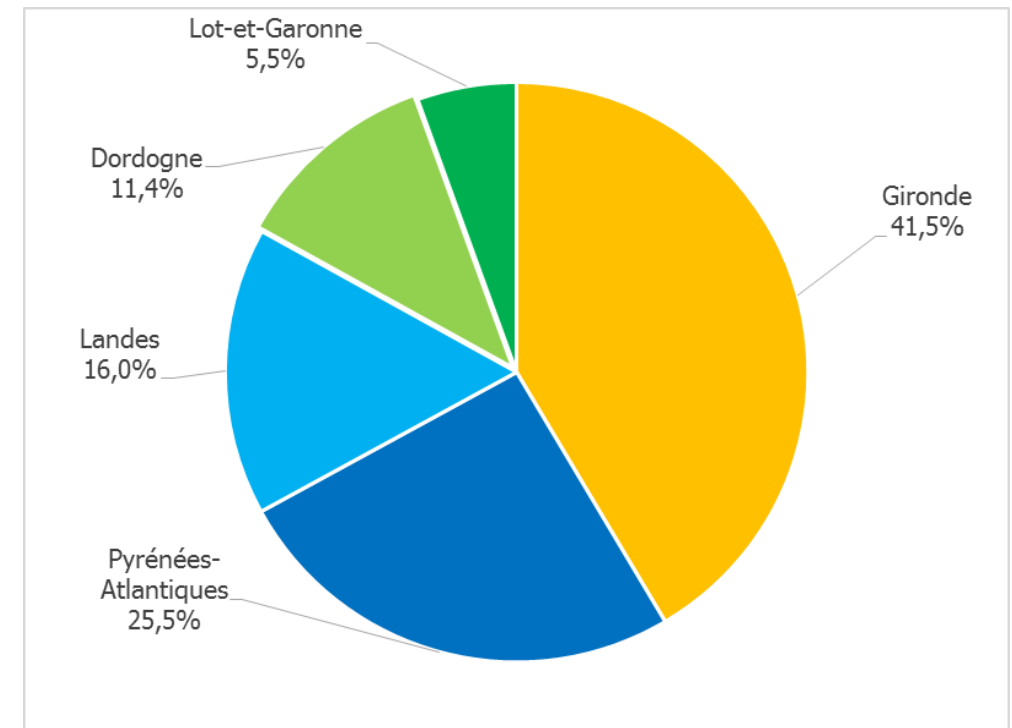
Bordeaux et l'unité urbaine concentrent 62% de la richesse touristique départementale, le littoral 26% et l'intérieur du département 12%.

Sur le littoral, la richesse dégagée par le tourisme représente une part importante dans l'économie locale avec 10% de la richesse totale produite sur le Bassin d'Arcachon et jusqu'à 21% pour le littoral médocain.

22 300 emplois en moyenne sont liés au tourisme en Gironde

Territoire	Emplois touristiques	Part	Emplois touristiques en ETP	Part
Gironde	22 327	41,5%	17 333	40,5%
Pyrénées-Atlantiques	13 742	25,5%	11 255	26,3%
Landes	8 636	16,0%	6 990	16,3%
Dordogne	6 147	11,4%	4 989	11,6%
Lot-et-Garonne	2 966	5,5%	2 275	5,3%
Aquitaine	53 818	100,0%	42 842	100,0%

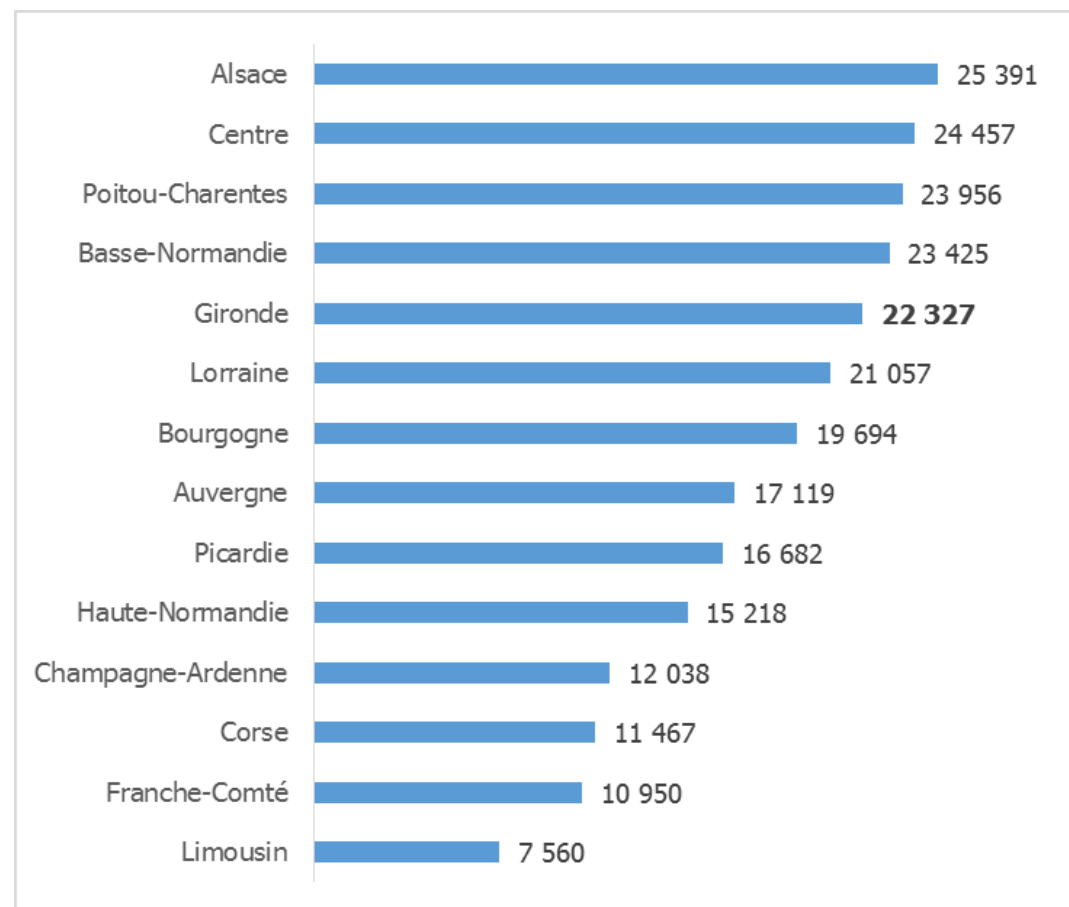
Répartition des emplois touristiques par département en Aquitaine



Plus d'emplois touristiques en Gironde qu'en Bourgogne ou en Auvergne

Territoire	Emplois touristiques
Alsace	25 391
Centre	24 457
Poitou-Charentes	23 956
Basse-Normandie	23 425
Gironde	22 327
Lorraine	21 057
Bourgogne	19 694
Auvergne	17 119
Picardie	16 682
Haute-Normandie	15 218
Champagne-Ardenne	12 038
Corse	11 467
Franche-Comté	10 950
Limousin	7 560

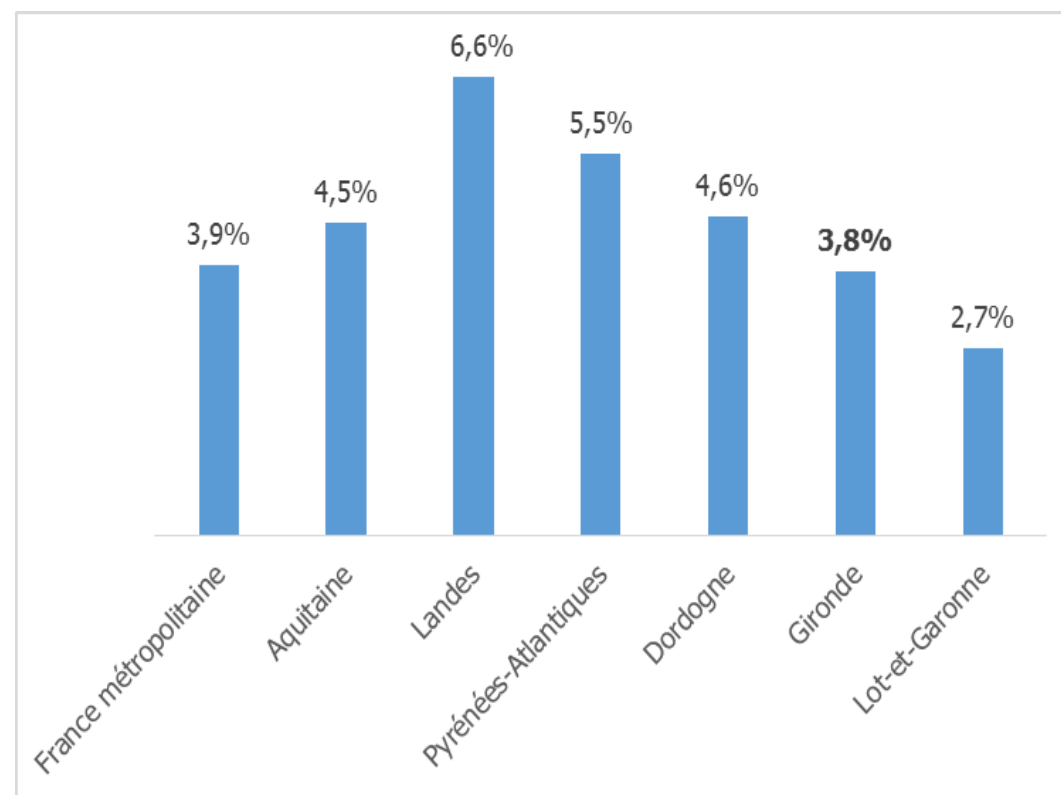
Nombre d'emplois liés au tourisme par territoire



L'emploi touristique représente près de 4% de l'emploi total du département

Territoire	Part de l'emploi touristique dans l'emploi total du territoire
France métropolitaine	3,9%
Aquitaine	4,5%
Landes	6,6%
Pyrénées-Atlantiques	5,5%
Dordogne	4,6%
Gironde	3,8%
Lot-et-Garonne	2,7%

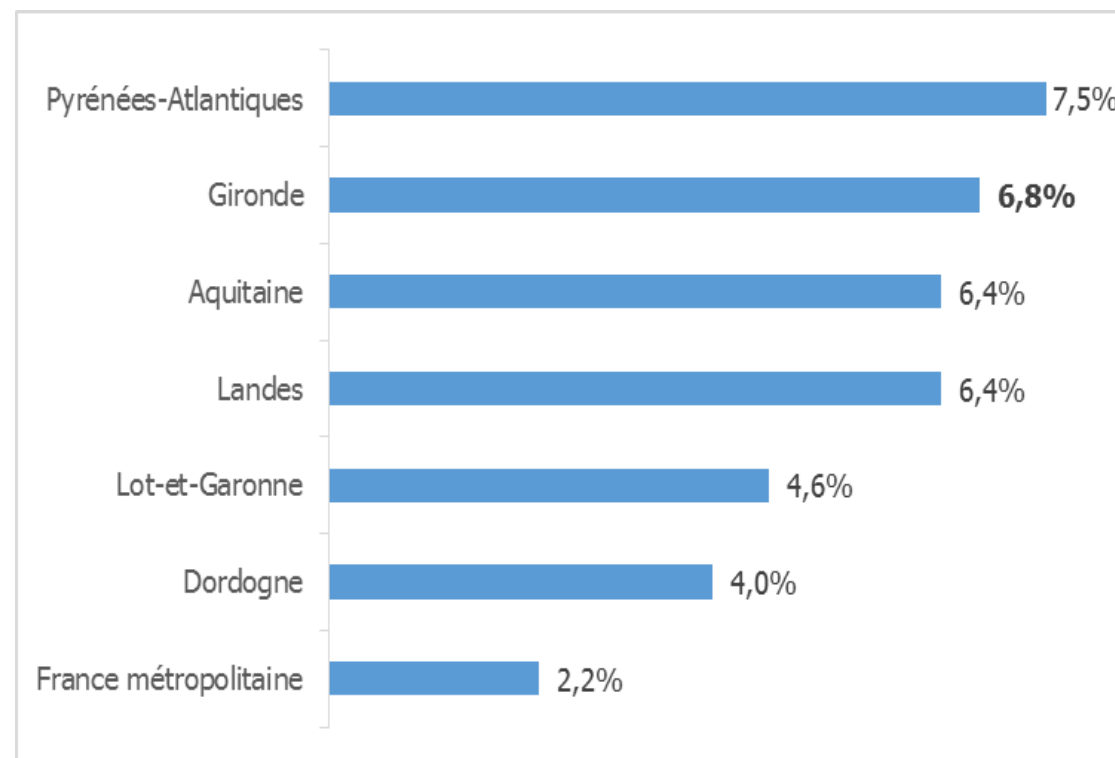
Part de l'emploi touristique dans l'emploi total par territoire



Une augmentation de 6,8% des emplois touristiques de 2009 à 2011

Evolution 2011/2009 des emplois touristiques par territoire

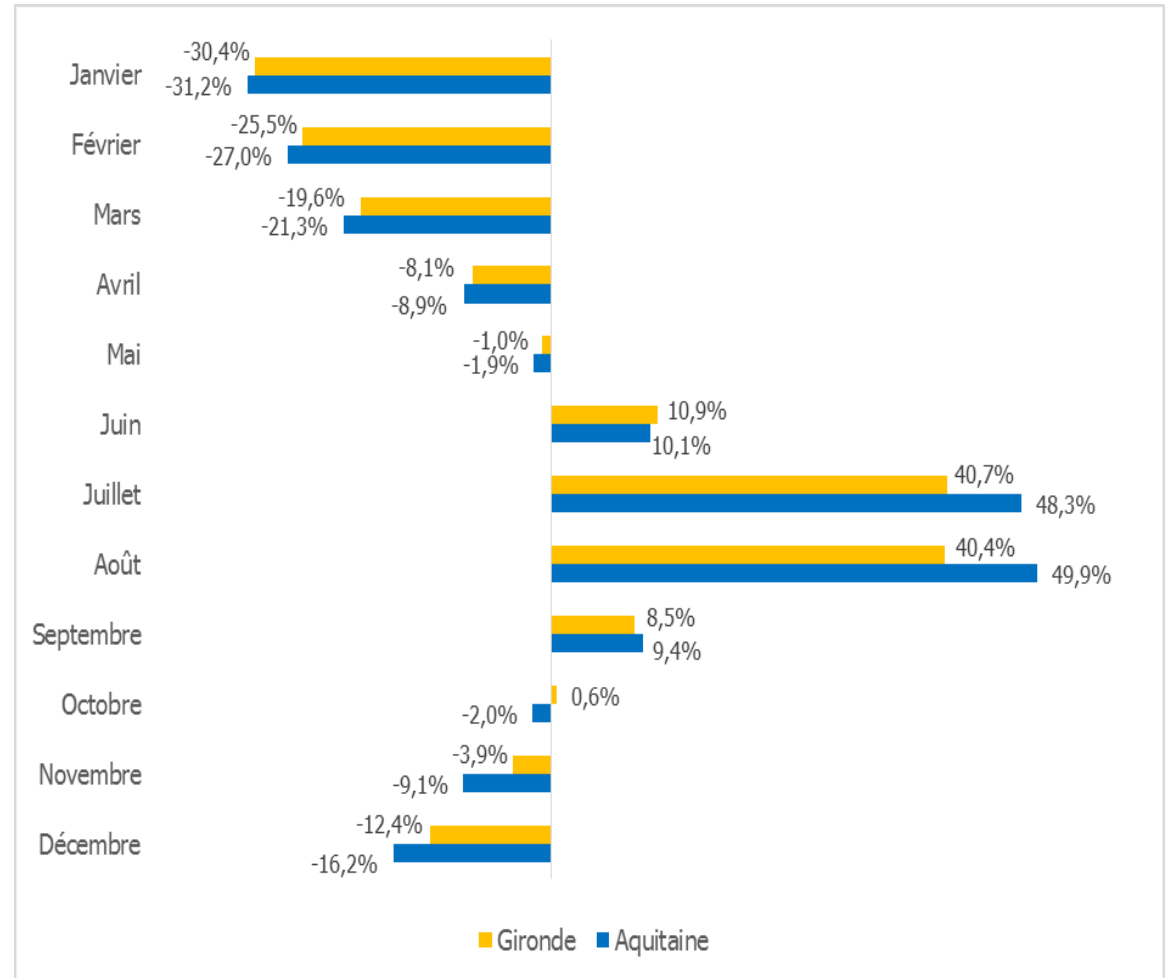
Territoire	Évolution 2011/2009 des emplois touristiques
Pyrénées-Atlantiques	7,5%
Gironde	6,8%
Aquitaine	6,4%
Landes	6,4%
Lot-et-Garonne	4,6%
Dordogne	4,0%
France métropolitaine	2,2%



Une saisonnalité moins marquée en Gironde qu'en Aquitaine

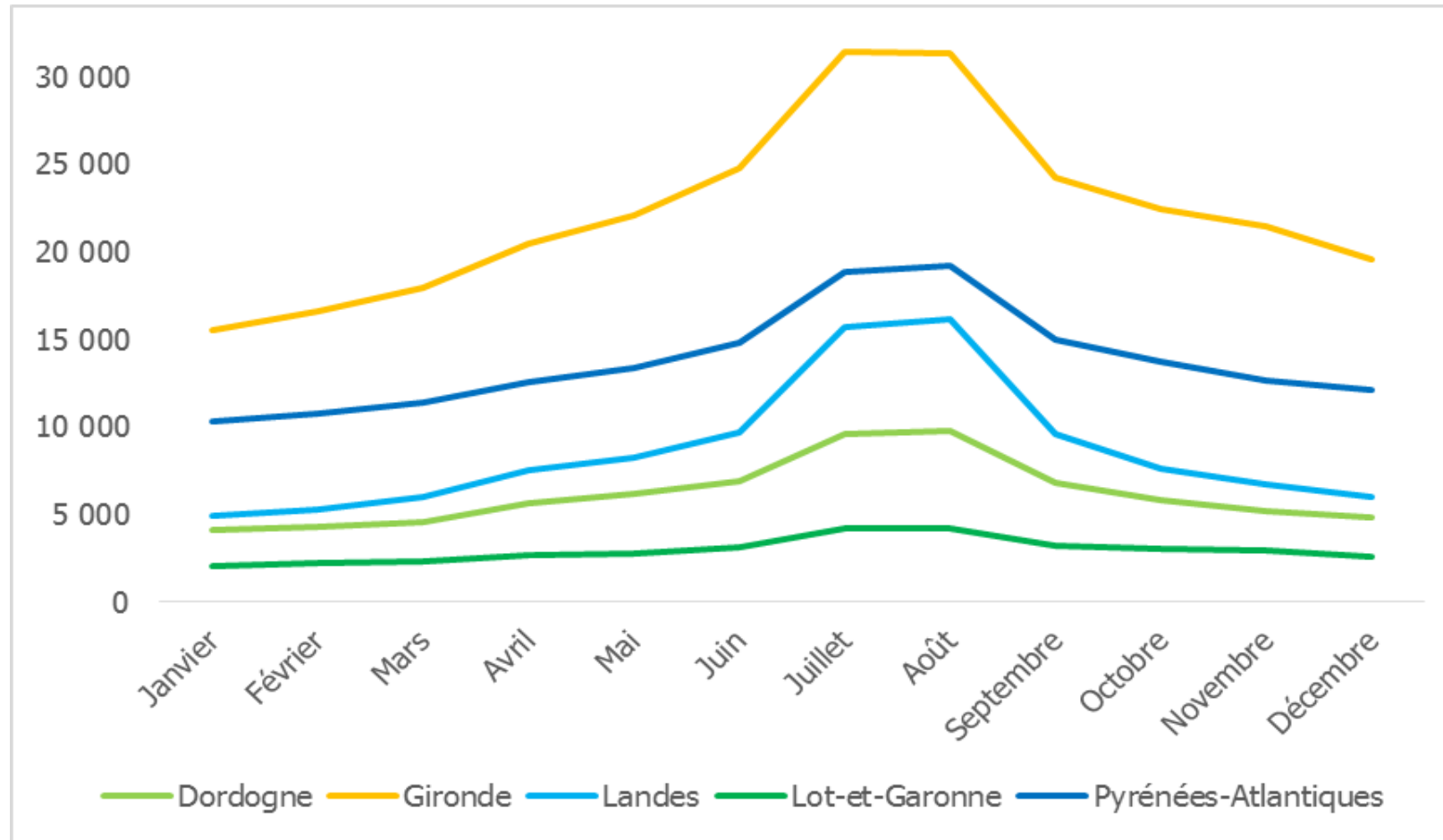
Mois	Gironde	Aquitaine
Janvier	15 529	37 003
Février	16 623	39 261
Mars	17 955	42 344
Avril	20 509	49 004
Mai	22 099	52 821
Juin	24 767	59 274
Juillet	31 415	79 794
Août	31 342	80 672
Septembre	24 229	58 859
Octobre	22 455	52 752
Novembre	21 446	48 920
Décembre	19 555	45 111
Moyenne annuelle	22 327	53 818

Variation mensuelle des emplois touristiques par rapport à la moyenne annuelle



Mais un pic des emplois en juillet et août comme dans les autres départements littoraux

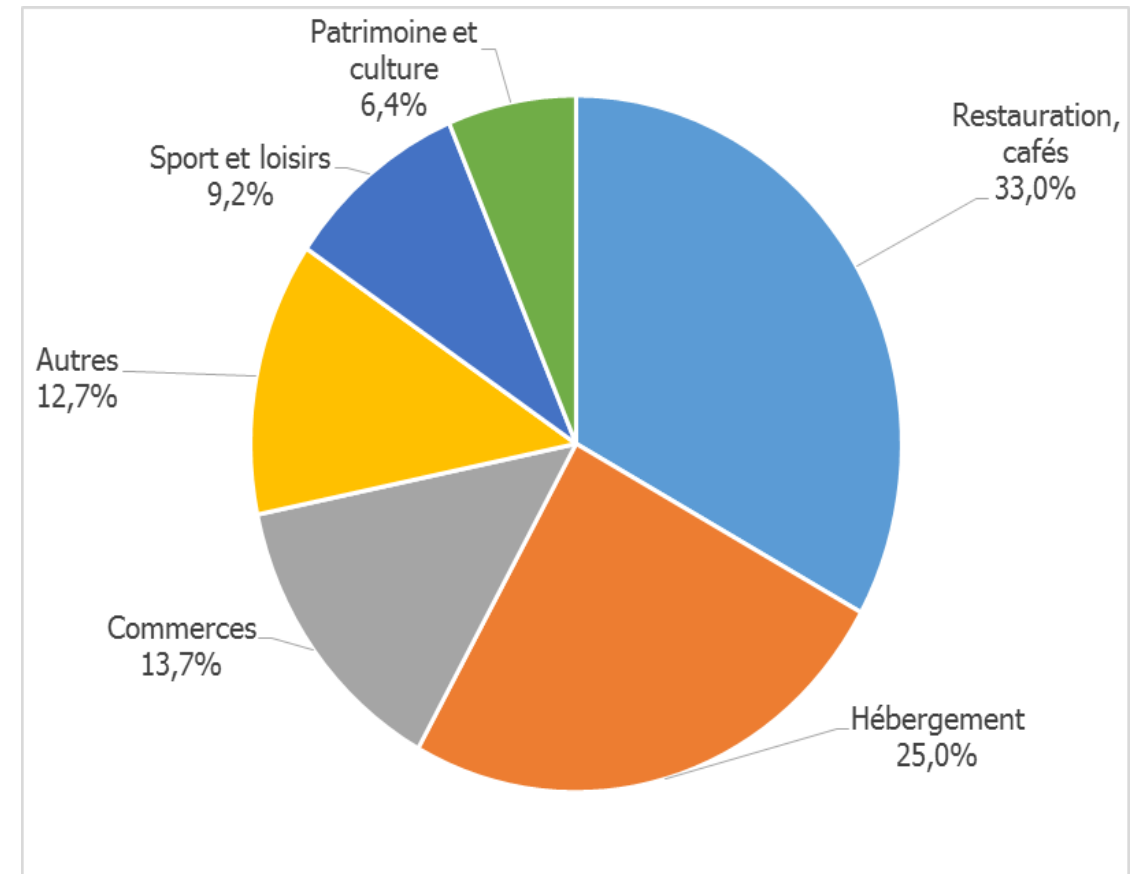
Volume mensuel d'emplois touristiques par département aquitain



1/3 des emplois touristiques de Gironde dans le secteur de la restauration

Secteur	Emplois touristiques	Part
Restauration, cafés	7 378	33,0%
Hébergement	5 586	25,0%
Commerces	3 053	13,7%
Autres	2 843	12,7%
Sport et loisirs	2 043	9,2%
Patrimoine et culture	1 424	6,4%
Ensemble Gironde	22 327	100,0%

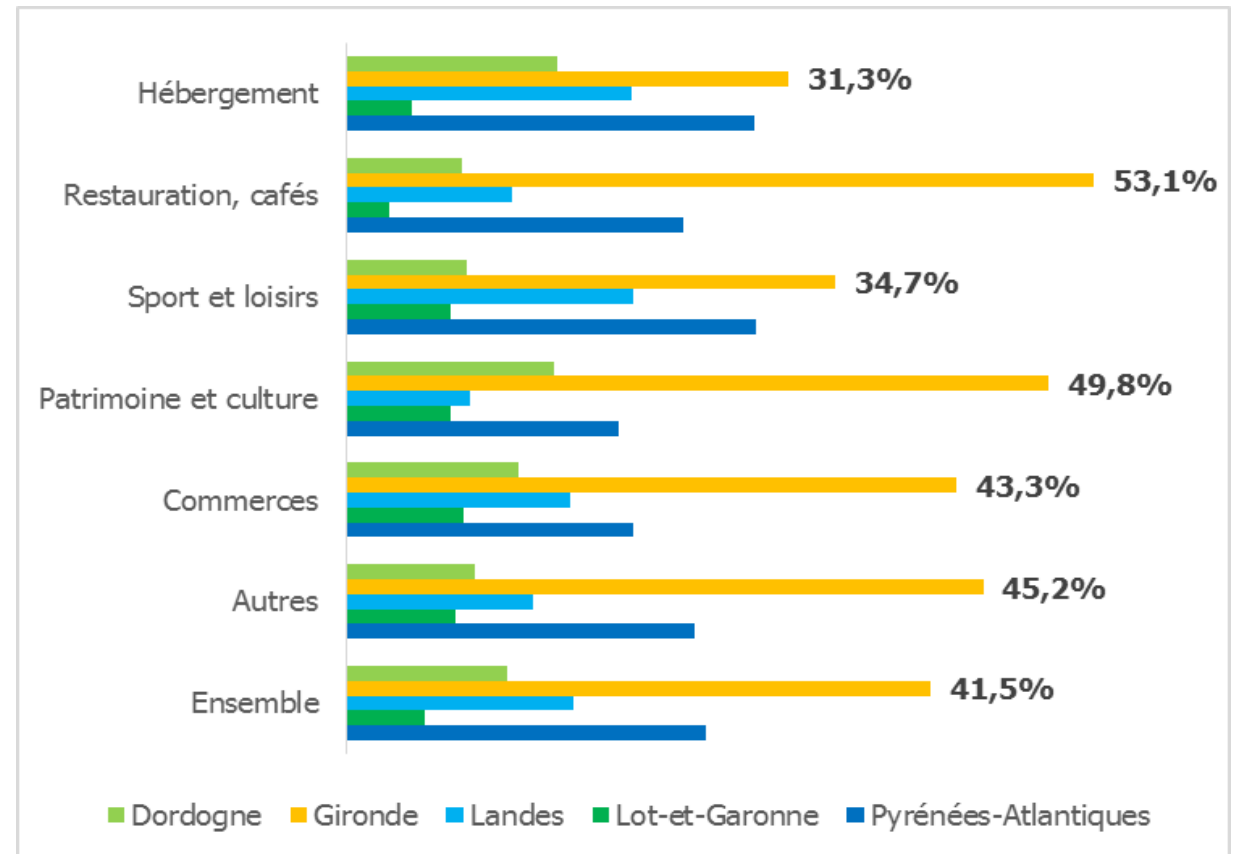
Répartition des emplois touristiques en Gironde par secteur d'activité



Plus d'1 emploi aquitain sur 2 dans le secteur de la restauration est localisé en Gironde

Secteur	Part des emplois de Gironde en Aquitaine
Hébergement	31,3%
Restauration, cafés	53,1%
Sport et loisirs	34,7%
Patrimoine et culture	49,8%
Commerces	43,3%
Autres	45,2%
Ensemble	41,5%

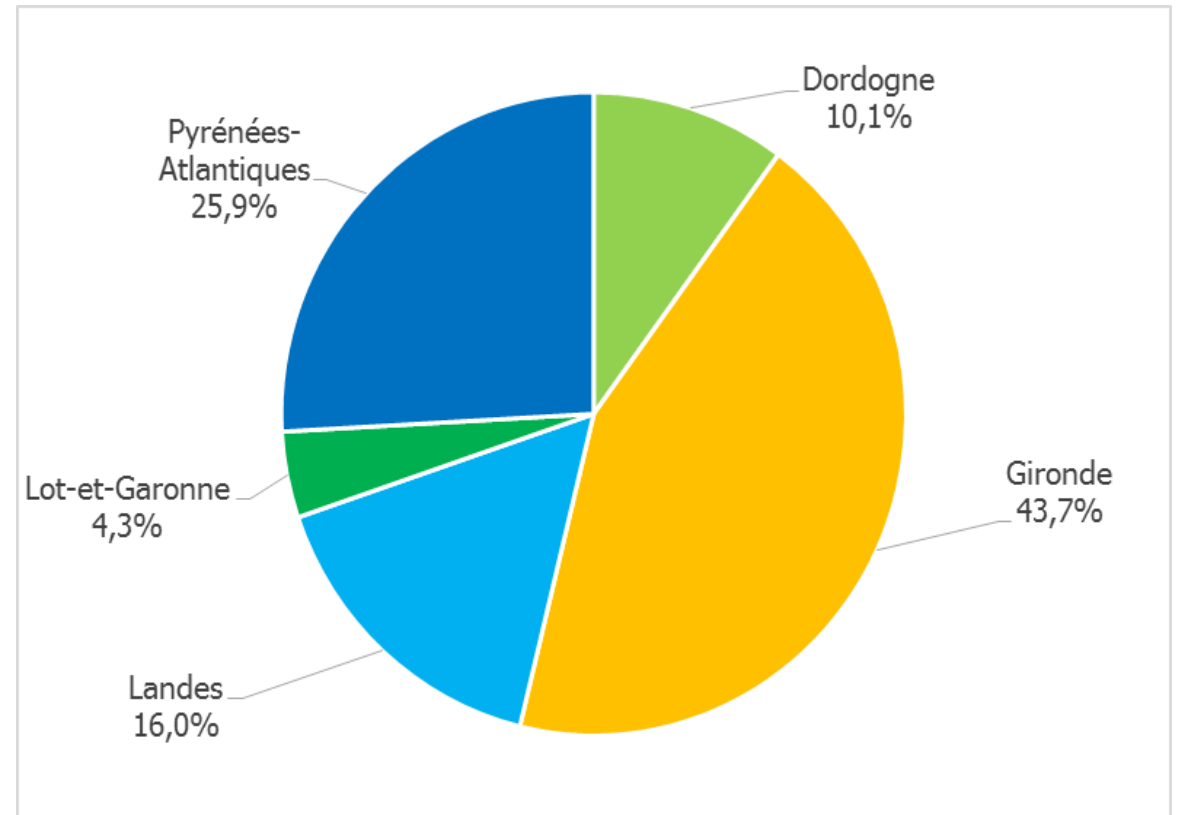
Répartition des emplois touristiques en Aquitaine par secteur d'activité et par département



**747 millions d'euros de richesse touristique dégagée en Gironde
soit 44% de celle de l'Aquitaine**

Territoire	Richesse touristique dégagée en millions d'euros	Part
Dordogne	172	10,1%
Gironde	747	43,7%
Landes	273	16,0%
Lot-et-Garonne	74	4,3%
Pyrénées-Atlantiques	442	25,9%
Aquitaine	1 708	100,0%

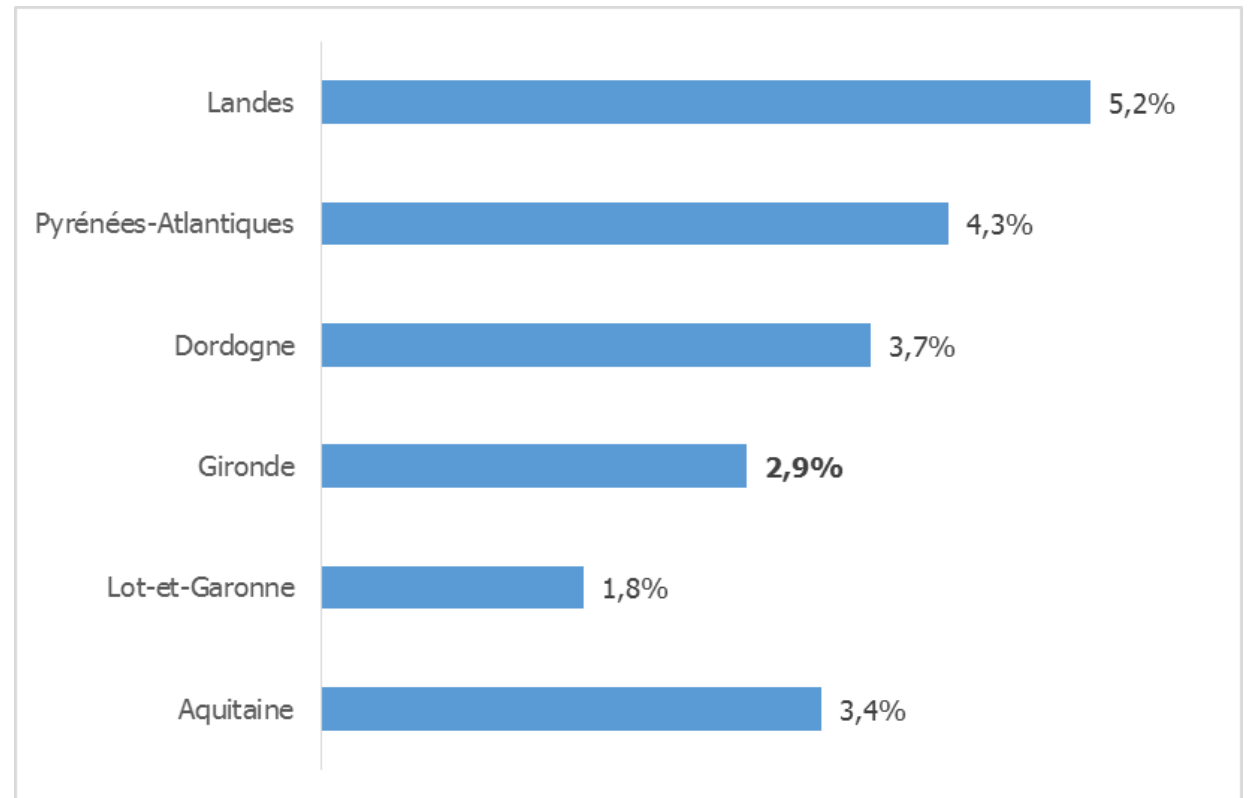
Répartition de la richesse touristique dégagée en Aquitaine par département



2,9% de la richesse dégagée en Gironde provient de la fréquentation touristique

Territoire	Part richesse touristique dégagée par la fréquentation touristique
Landes	5,2%
Pyrénées-Atlantiques	4,3%
Dordogne	3,7%
Gironde	2,9%
Lot-et-Garonne	1,8%
Aquitaine	3,4%

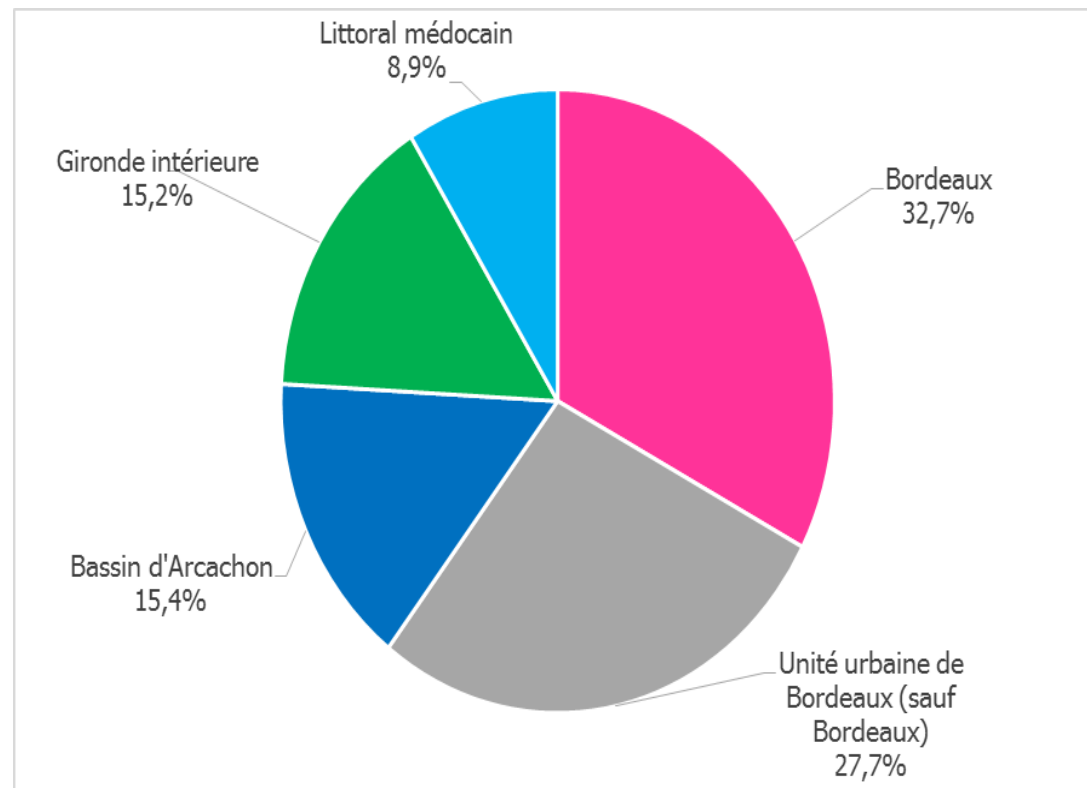
Part de la richesse touristique dans la richesse totale dégagée par département



60% des emplois touristiques de Gironde localisés à Bordeaux et dans l'unité urbaine

Territoire	Emplois touristiques	Part	Emplois touristiques en ETP	Part
Bordeaux	7 312	32,7%	5 593	32,3%
Unité urbaine de Bordeaux (sauf Bordeaux)	6 190	27,7%	4 617	26,6%
Bassin d'Arcachon	3 440	15,4%	2 855	16,5%
Gironde intérieure	3 399	15,2%	2 570	14,8%
Littoral médocain	1 986	8,9%	1 698	9,8%
Gironde	22 327	100,0%	17 333	100,0%

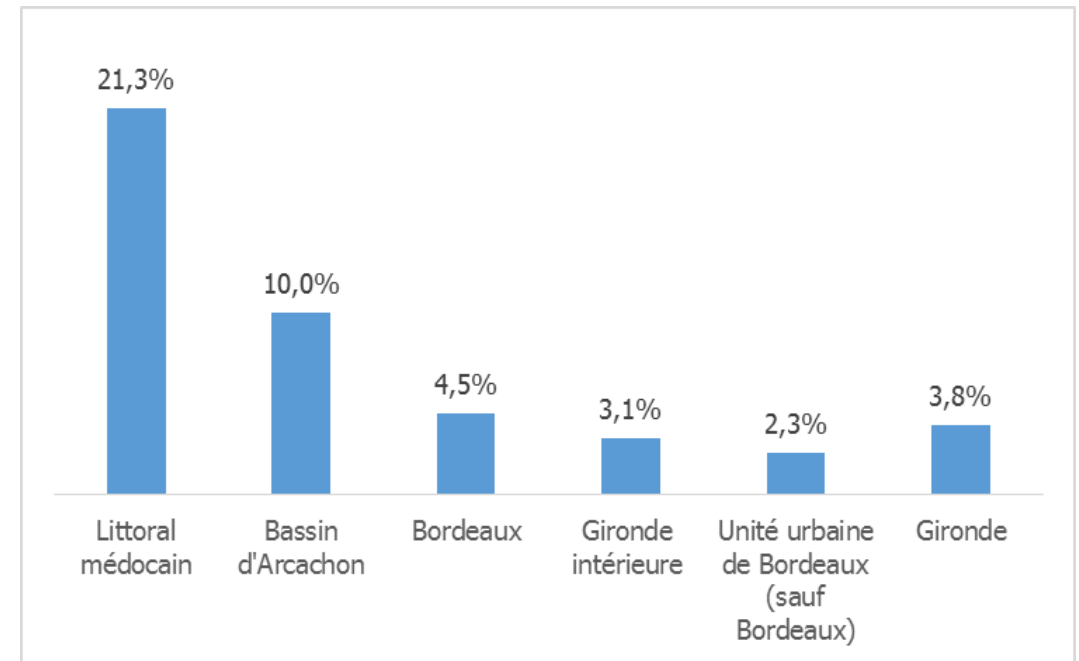
Répartition des emplois touristiques par territoire en Gironde



Le tourisme génère 21% des emplois sur le littoral médocain

Territoire	Part de l'emploi touristique dans l'emploi total
Littoral médocain	21,3%
Bassin d'Arcachon	10,0%
Bordeaux	4,5%
Gironde intérieure	3,1%
Unité urbaine de Bordeaux (sauf Bordeaux)	2,3%
Gironde	3,8%

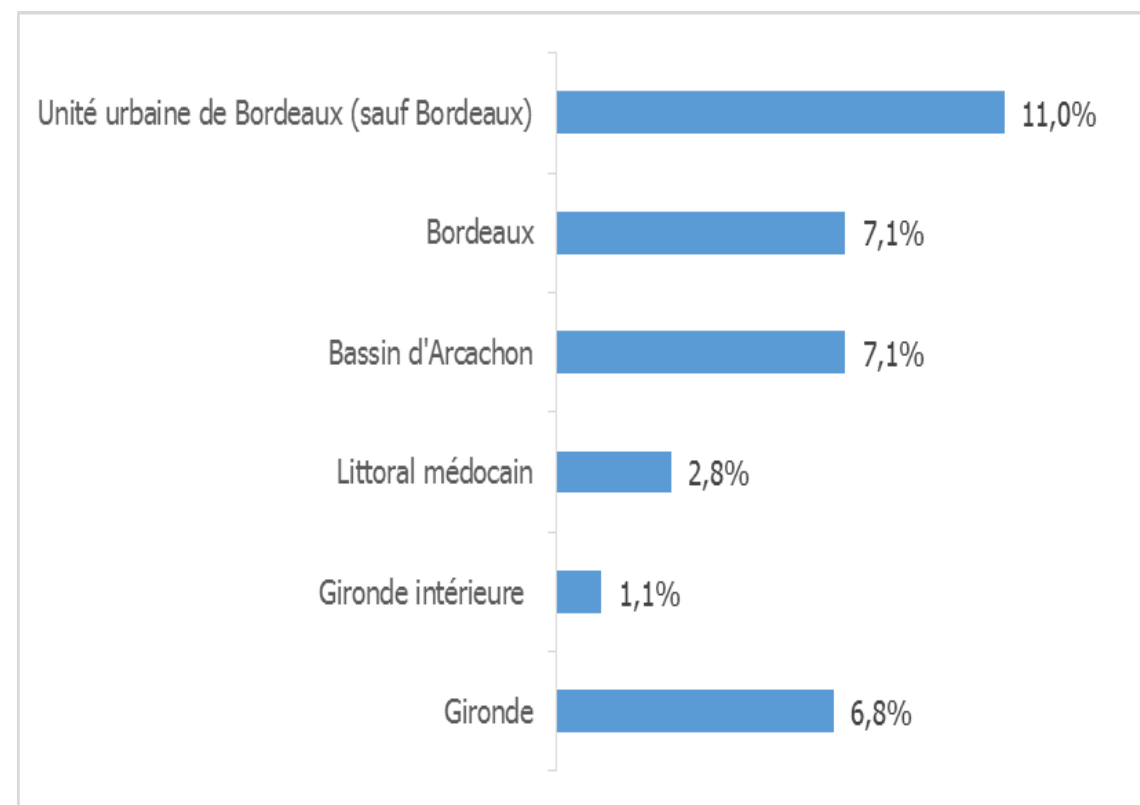
Part de l'emploi touristique dans l'emploi total par territoire en Gironde



Une augmentation de 11% des emplois touristiques de 2009 à 2011 dans l'unité urbaine hors Bordeaux

Evolution 2011/2009 des emplois touristiques par territoire en Gironde

Territoire	Évolution 2011/2009 des emplois touristiques
Unité urbaine de Bordeaux (sauf Bordeaux)	11,0%
Bordeaux	7,1%
Bassin d'Arcachon	7,1%
Littoral médocain	2,8%
Gironde intérieure	1,1%
Gironde	6,8%



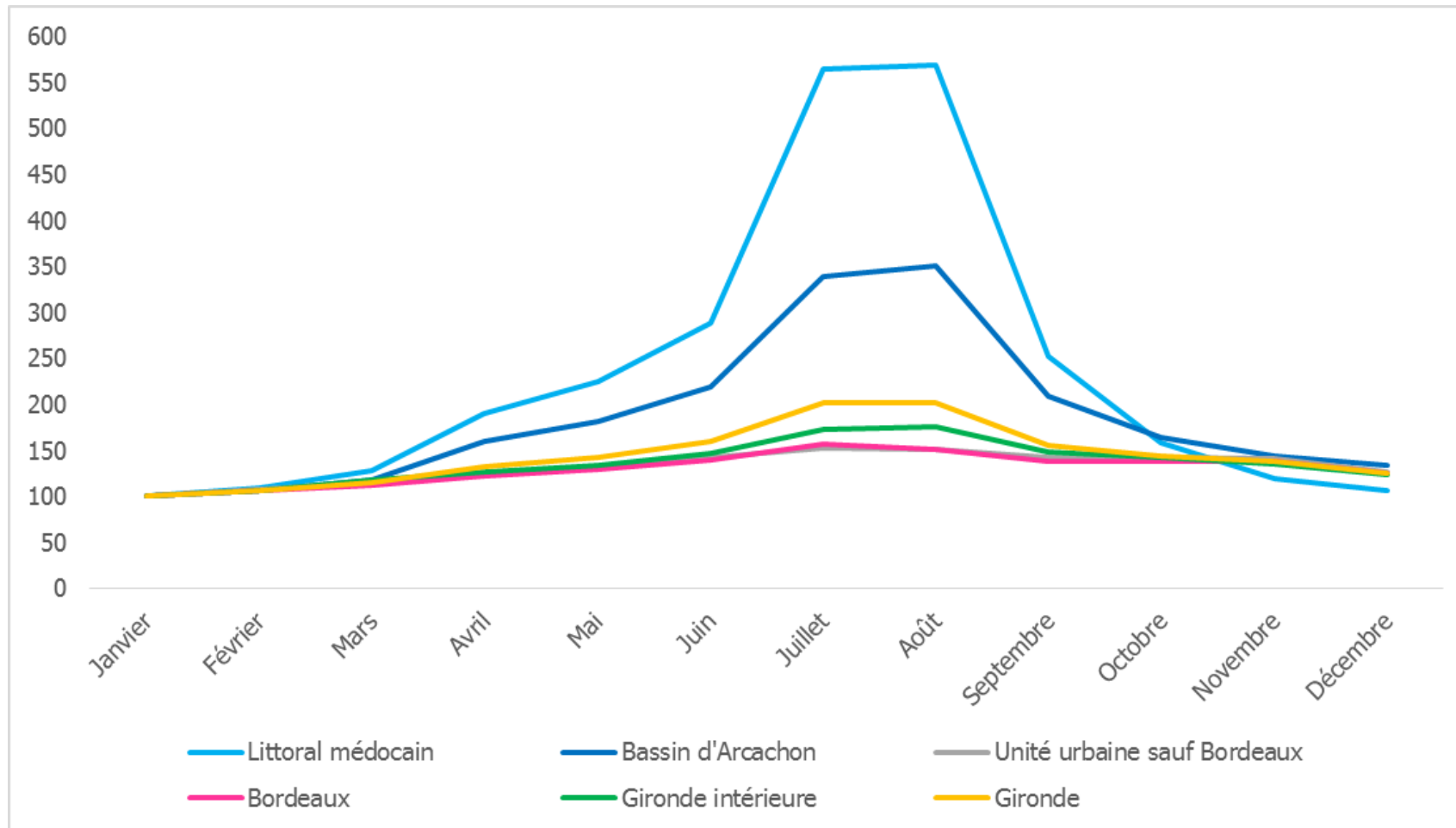
Une saisonnalité marquée sur le littoral

Mois	Littoral médocain	Bassin d'Arcachon	Unité urbaine sauf Bordeaux	Bordeaux	Gironde intérieure	Gironde
Janvier	848	1 853	4 702	5 624	2 502	15 529
Février	924	1 980	5 065	5 980	2 674	16 623
Mars	1 090	2 193	5 431	6 303	2 938	17 955
Avril	1 616	2 970	5 838	6 913	3 172	20 509
Mai	1 903	3 376	6 205	7 268	3 347	22 099
Juin	2 450	4 063	6 688	7 888	3 678	24 767
Juillet	4 788	6 286	7 167	8 851	4 323	31 415
Août	4 821	6 488	7 142	8 481	4 410	31 342
Septembre	2 139	3 875	6 724	7 791	3 700	24 229
Octobre	1 342	3 046	6 683	7 816	3 568	22 455
Novembre	1 009	2 661	6 648	7 757	3 371	21 446
Décembre	903	2 489	5 991	7 068	3 104	19 555
Moyenne annuelle	1 986	3 440	6 190	7 312	3 399	22 327

Emplois touristiques par mois et par territoire

Sur le littoral médocain, l'emploi touristique est multiplié par 6 entre janvier et août

Volume mensuel d'emplois touristiques par territoire (indice base 100 en janvier)



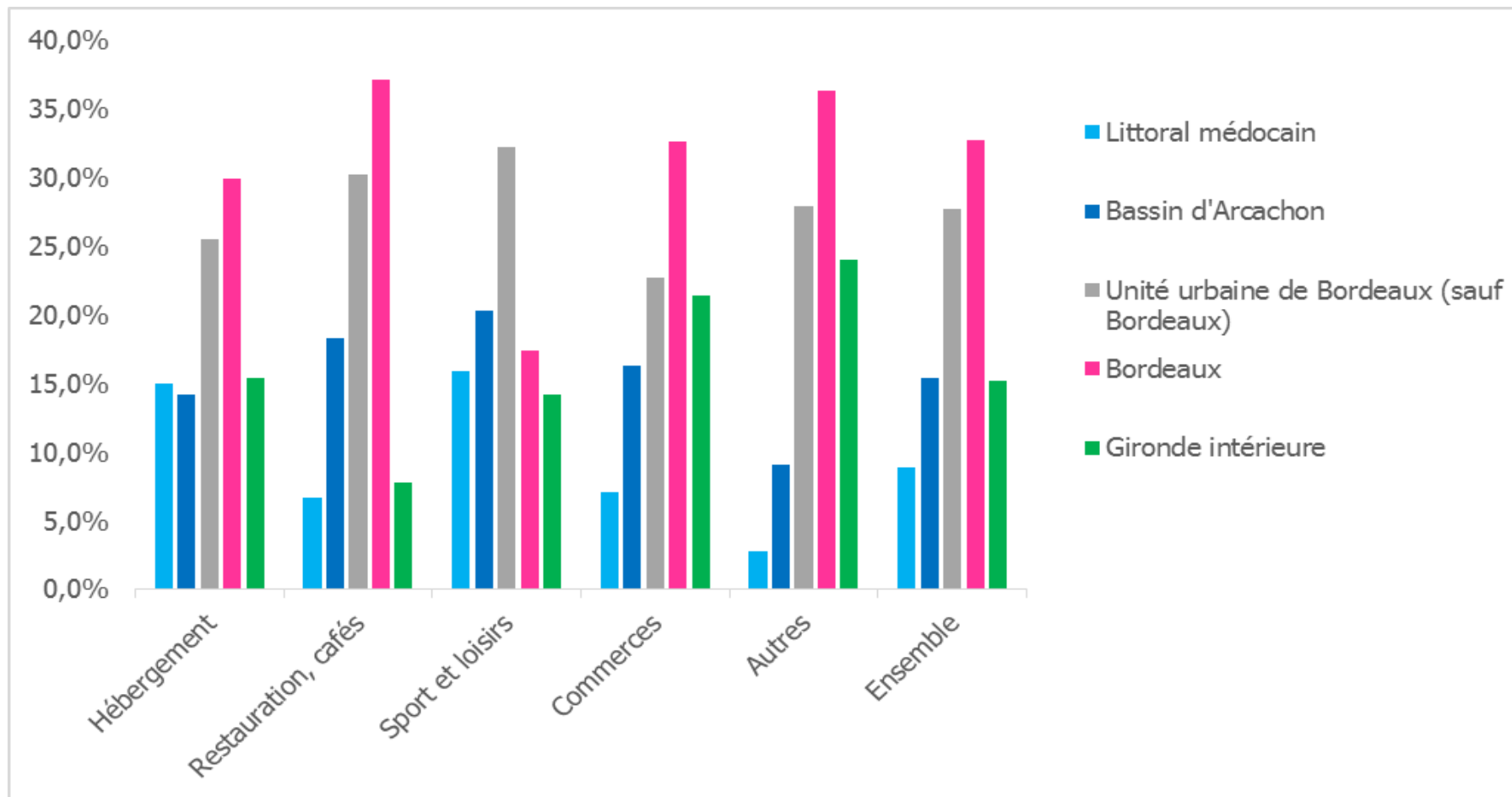
La restauration et les hébergements devancent les autres secteurs d'activité hormis dans l'intérieur du département

Volume d'emplois touristiques par secteur d'activité et par territoire

Territoire	Hébergement	Restauration, cafés	Sport et loisirs	Commerces	Autres	Ensemble
Littoral médocain	835	491	324	215	120	1 985
Bassin d'Arcachon	795	1 348	415	496	386	3 440
Unité urbaine de Bordeaux (sauf Bordeaux)	1 422	2 227	659	692	1 189	6 189
Bordeaux	1 673	2 737	356	997	1 550	7 313
Gironde intérieure	861	575	289	653	1 022	3 400
Gironde	5 586	7 378	2 043	3 053	4 267	22 327

Bordeaux et l'unité urbaine concentrent 67% des emplois en restauration et 55% des emplois en hébergement

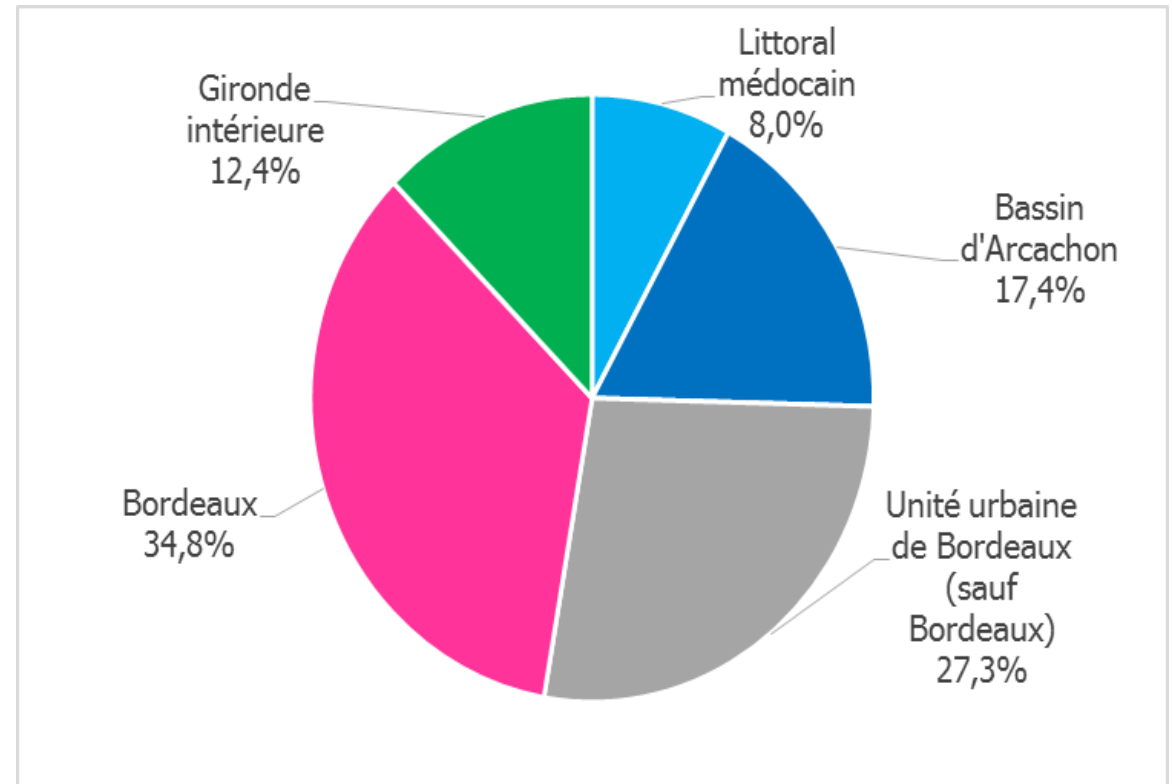
Répartition par territoire des emplois touristiques par secteur d'activité



62% de la richesse touristique dégagée en Gironde émanent de Bordeaux et de l'unité urbaine

Territoire	Richesse touristique dégagée en millions d'euros	Part
Littoral médocain	60	8,0%
Bassin d'Arcachon	130	17,4%
Unité urbaine de Bordeaux (sauf Bordeaux)	204	27,3%
Bordeaux	260	34,8%
Gironde intérieure	93	12,4%
Gironde	747	100,0%

Répartition de la richesse touristique dégagée en Gironde par territoire



*Retrouvez l'ensemble de nos publications sur l'espace
Observatoire de Gironde Tourisme*

<http://www.tourisme-gironde.fr/Espace-Pro-Presse/Observatoire>



Agence de Développement Touristique de la Gironde
21 cours de l'Intendance - 33000 BORDEAUX
Claudine POUSSEAU Responsable Observatoire
observatoire@tourisme-gironde.fr
Tél. : 05 56 48 68 19